

# Kesäkuu 2010

24.08.2010



TURKU  TOURING

## TURUN MATKAILUN TUNNUSLUKUJA

### Yöpymiset 5 %:n laskussa

Tammi-kesäkuussa Turun majoitusliikkeiden rekisteröidyt yöpymiset (307.800) vähenivät vuoden takaisesta 5,1 %. Vähennys tuli pääasiassa ulkomailta (- 16,2 %) kotimaisten yöpymisten miinuksena ollessa 2,3 %. Eniten ulkomaalaisyöpyymiä tuli Ruotsista (11.900, - 10 %), Venäjältä (7.600, - 22 %) ja Saksasta (5.300, - 30 %).

Kesäkuussa yöpymiset vähenivät 12,0 %. Laskua tuli sekä kotimaasta (- 11,5 %) että ulkomailta (- 13,5 %).

Vuonna 2009 Turun majoitusliikkeiden rekisteröidyt yöpymiset (765.500) vähenivät vuoden takaisesta 3,1 %. Kotimaasta tulleiden yöpymiset pysyivät kuitenkin lähes ennallaan (- 0,1 %) ulkomaalaisyöpyymisten vähentyessä 12,1 %. Eniten ulkomaalaisyöpyymiä tuli Ruotsista (35.600, - 10 %), Venäjältä (17.600, - 14 %) ja Saksasta (16.100, - 8 %).

### Alkukesän yöpymiset 10 % miinuksella

Alkukesällä 2010 (touko-kesäkuu) yöpymiset Turun majoitusliikkeissä vähenivät edellisestä 10,2 %. Vähennystä tuli sekä kotimaasta (- 9,7 %) että ulkomailta (- 11,8 %). Ulkomaalaisyöpyymisten kärjessä olivat ruotsalaiset (5.100, - 13 %), venäläiset (3.000, + 3 %), saksalaiset (2.700, - 29 %) ja virolaiset (1.500, - 18 %).

Talvella 2009-10 (marras-huhtikuu) Turun yöpymiset vähenivät 4,0 %. Kotimaasta tulleiden yöpymiskulu pysyi kuitenkin ennallaan (- 0,0 %). Ulkomailta kirjattiin sen sijaan 19,2 %:n vähennys. Eniten ulkomaalaisyöpyymiä tuli Ruotsista (9.600 yöpymistä, - 9 %), Venäjältä (6.200, - 27 %) ja Saksasta (4.000, - 26 %).

### Turku yöpymisissä neljännellä sijalla

Kaupunkikohtaisessa vertailussa Turku oli tammi-kesäkuussa yöpymisissä neljännellä sijalla Helsingin, Tampereen ja Vantaan perässä ennen Oulua, Kuusamoja ja Rovaniemeä.

Kotimaaisissa yöpymisissä Turku oli kolmantena Vantaan ja Oulun edellä. Ulkomailta tulleiden yöpymisluvuissa Turku oli viidentenä, sillä Rovaniemi oli tässä tilastossa Turun edellä.

### Käyttöaste ennallaan keskihinnan laskiessa

Kaikkien majoitusliikkeiden\* huonekäyttöaste oli Turussa tammi-kesäkuussa 50,0 % eli sama kuin vuotta aikaisemmin. Kesäkuun käyttöaste oli 62,5 % eli lähes neljä prosenttiyksikköä alempi kuin vuotta aikaisemmin (66,3 %).

Koko maassa kaikkien majoitusliikkeiden käyttöaste oli tammi-kesäkuussa 46,4 % ja kesäkuussa 49,3 %.

Yöpymisen keskihinta oli Turussa tammi-kesäkuussa 46,57 € eli vajaan euron alempi kuin edellisvuonna (47,40 €). Kesäkuussa keskihinta (41,07 €) sen sijaan ylitti hieman edellisvuoden arvon (40,83 €).

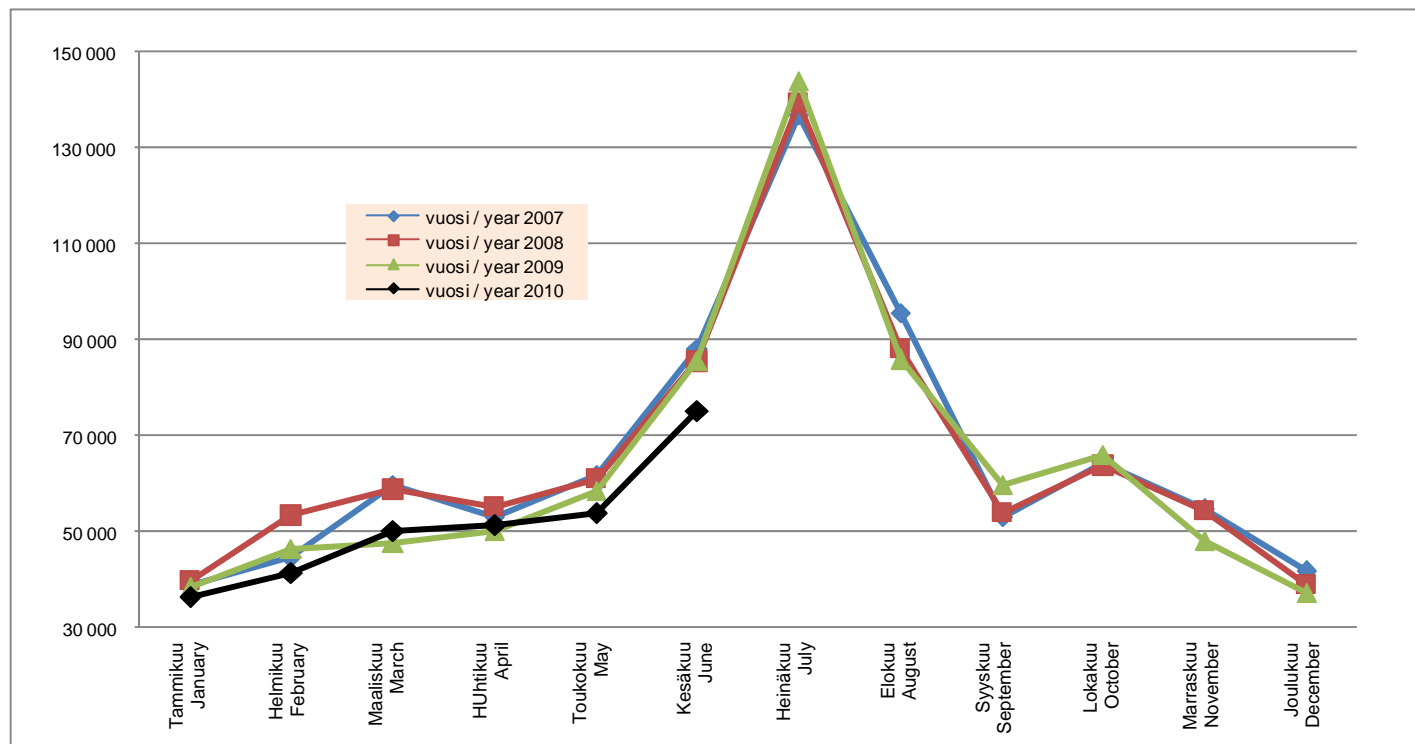
Koko maassa yöpymisen keskihinta oli tammi-kesäkuussa 48,52 € ja kesäkuussa 44,83 €.

Majoitusmyynnin arvo oli Turussa tammi-kesäkuussa 14,33 milj. € eli noin miljoona euroa vähemmän kuin vuotta aiemmin (15,33 milj. €). Vuonna 2009 majoitusmyynti oli 34,28 milj. € eli 1,58 miljoonaa korkeampi kuin vuonna 2008 (37,14 milj. €).

Turun tilastoissa mukana oleva rekisteröity majoituskapasiteetti oli kesäkuussa 4.035 vuodetta eli 362 vuodepaikkaa pienempi kuin vuotta aiemmin. Vuoden 2009 keskimääräinen vuodekapasiteetti (4.114) oli 100 vuodetta suurempi kuin vuonna 2008.

\* sis. majoitusliikkeet (hotellit, retkeilymajat, lomakylät, leirintäalueet yms.), joissa vähintään 10 huonetta tai mökkiä.

### Yöpymiset kuukausittain Turussa



## Yöpymiset Turun majoitusliikkeissä matkustajan asuinmaan mukaan

	Muutos VI/09>VI/10 Change VI/09>VI/10 %			Muutos I-VI/09-I-VI/10 Change I-VI/09-I-VI/10 %			2008	2009	Muutos 08/09 Change 08/09 %
	VI/2009	VI/2010		I-VI/2009	I-VI/2010				
<b>Yhteensä - Total</b>	<b>85 368</b>	<b>75 159</b>	<b>-12,0 %</b>	<b>325 477</b>	<b>307 827</b>	<b>-5,4 %</b>	<b>789 881</b>	<b>765 508</b>	<b>-3,1 %</b>
<b>Suomi - Finland</b>	65 988	58 398	-11,5 %	251 600	245 910	-2,3 %	590 339	590 024	-0,1 %
<b>Ulkomaat - Foreign countries</b>	19 380	16 761	-13,5 %	73 877	61 917	-16,2 %	199 542	175 484	-12,1 %
Ruotsi - Sweden	3 633	3 219	-11,4 %	13 241	11 919	-10,0 %	39 370	35 572	-9,6 %
USA	1 028	891	-13,3 %	3 791	2 762	-27,1 %	15 757	12 599	-20,0 %
Norja - Norway	677	496	-26,7 %	2 695	1 538	-42,9 %	8 289	6 592	-20,5 %
Saksa - Germany	2 355	1 741	-26,1 %	7 563	5 267	-30,4 %	17 447	16 099	-7,7 %
Iso-Britannia - Great Britain	1 398	715	-48,9 %	4 341	3 225	-25,7 %	10 880	9 133	-16,1 %
Italia - Italy	702	418	-40,5 %	2 403	1 884	-21,6 %	6 336	6 133	-3,2 %
Venäjä - Russia	1 545	1 844	19,4 %	8 606	7 584	-11,9 %	20 493	17 591	-14,2 %
Tanska - Denmark	742	547	-26,3 %	2 758	2 058	-25,4 %	6 698	5 608	-16,3 %
Ranska - France	665	610	-8,3 %	2 697	2 323	-13,9 %	6 553	5 949	-9,2 %
Alankomaat - Netherlands	505	682	35,0 %	1 789	1 851	3,5 %	5 262	4 300	-18,3 %
Viro - Estonia	1 314	826	-37,1 %	3 688	3 127	-15,2 %	9 852	8 383	-14,9 %
Japani - Japan	356	347	-2,5 %	1 149	910	-20,8 %	3 443	2 597	-24,6 %
Sveitsi - Switzerland	399	292	-26,8 %	1 547	811	-47,6 %	3 537	3 164	-10,5 %
Espanja - Spain	225	355	57,8 %	1 146	1 192	4,0 %	3 261	3 266	0,2 %
Puola - Poland	530	386	-27,2 %	2 219	1 599	-27,9 %	3 642	3 849	5,7 %
Kanada - Canada	174	235	35,1 %	939	668	-28,9 %	2 138	2 040	-4,6 %
Belgia - Belgium	181	143	-21,0 %	583	784	34,5 %	2 246	1 516	-32,5 %
Australia	199	282	41,7 %	503	499	-0,8 %	1 974	1 266	-35,9 %
Itävalta - Austria	210	207	-1,4 %	590	460	-22,0 %	1 818	659	-25,3 %
Kiina - China	89	264	196,6 %	400	573	43,3 %	1 187	858	-27,7 %
Latvia	98	179	82,7 %	570	569	-0,2 %	1 618	1 140	-29,5 %
Liettua - Lithuania	165	105	-36,4 %	392	564	43,9 %	1 586	742	-53,2 %
Unkari - Hungary	141	143	1,4 %	343	515	50,1 %	882	659	-25,3 %
Portugali - Portugal	76	51	-32,9 %	204	208	2,0 %	669	419	-37,4 %
Irlanti - Ireland	219	71	-67,6 %	485	234	-51,8 %	959	745	-22,3 %
Intia - India	55	63	14,5 %	321	472	47,0 %	825	779	-5,6 %
Islanti - Iceland	102	45	-55,9 %	273	159	-41,8 %	661	454	-31,3 %
Kreikka - Greece	90	50	-44,4 %	174	181	4,0 %	690	487	-29,4 %
Etelä-Korea - South Korea	80	169	111,3 %	221	440	99,1 %	726	495	-31,8 %
Israel	38	23	-39,5 %	110	133	20,9 %	703	463	-34,1 %
Turkki - Turkey	41	19	-53,7 %	86	207	140,7 %	468	234	-50,0 %
Tšekki - Czech Republik	160	137	-14,4 %	954	301	-68,4 %	690	1 329	92,6 %
Brasilia - Brazil	48	62	29,2 %	108	133	23,1 %	936	272	-70,9 %
Uusi-Seelanti - New Zealand	11	13	18,2 %	28	30	7,1 %	249	181	-27,3 %
Taiwan	72	15	-79,2 %	102	80	-21,6 %	272	190	-30,1 %
Muut maat - Other countries	1 057	1 116	5,6 %	6 858	6 657	-2,9 %	17 425	19 096	9,6 %

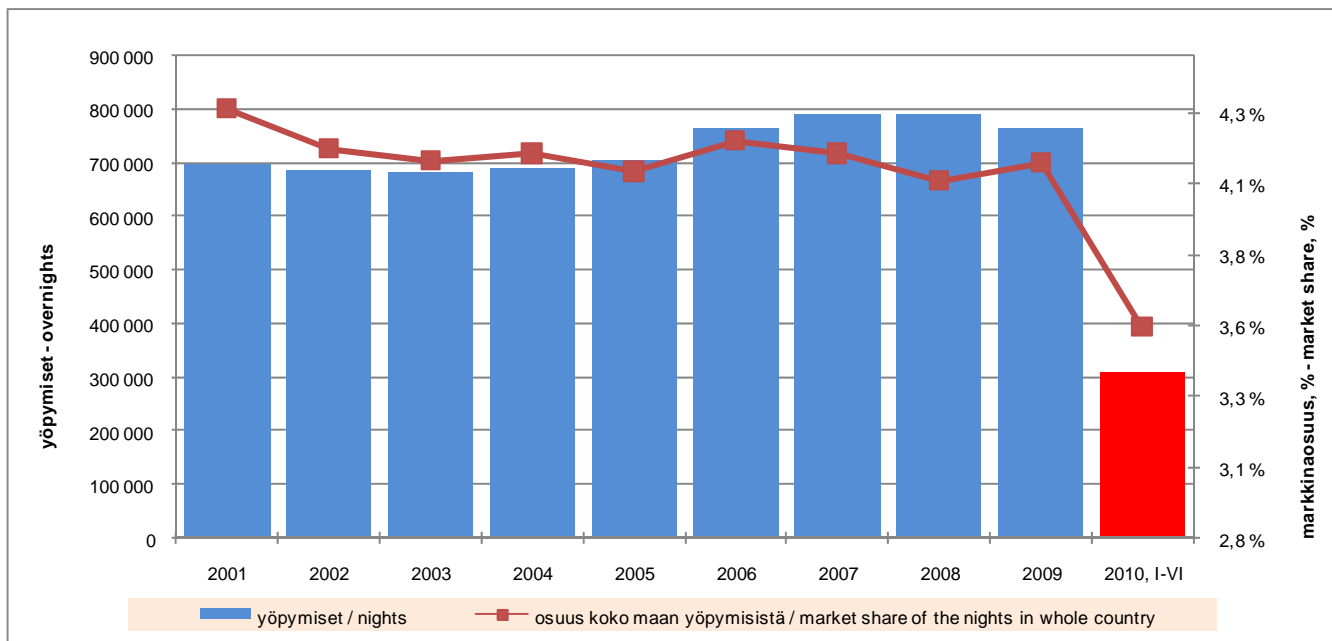
## Yöpymiset matkan tarkoituksen mukaan

Tammi-kesäkuu 2010



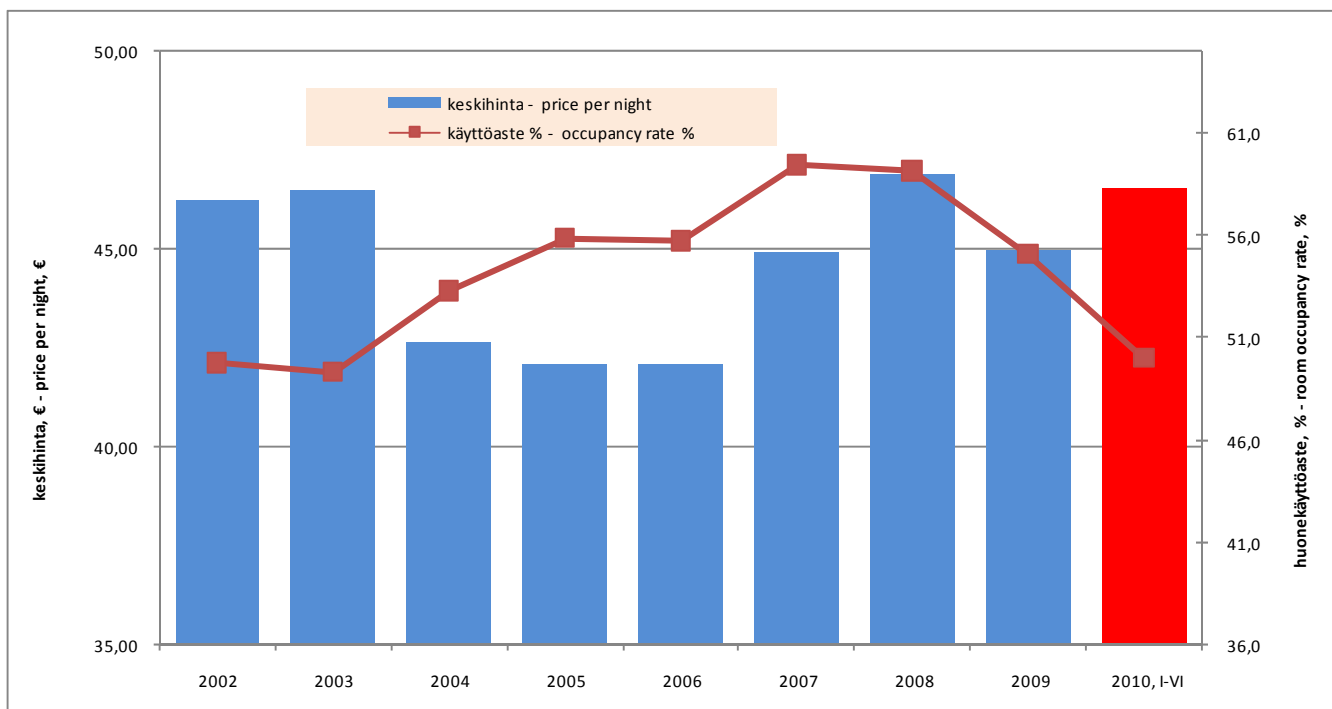
	Vapaa-aika Leisure	Osuus, % Share, %	Ammattiin liittyvät Business	Osuus, % Share, %	Muu matkan tarkoitus Other purpose	Osuus, % Share, %
<b>2002</b>	479 232	69,8 %	203 200	29,6 %	4 031	0,6 %
<b>2003</b>	483 932	71,0 %	191 735	28,1 %	6 162	0,9 %
<b>2004</b>	397 309	57,5 %	281 280	40,7 %	12 216	1,8 %
<b>2005</b>	379 963	53,8 %	320 540	45,4 %	5 283	0,7 %
<b>2006</b>	539 969	70,7 %	211 664	27,7 %	11 848	1,6 %
<b>2007</b>	558 277	70,0 %	207 124	26,0 %	31 975	4,0 %
<b>2008</b>	528 331	66,9 %	224 048	28,4 %	37 501	4,7 %
<b>2009</b>	472 078	61,7 %	260 063	34,0 %	33 367	4,4 %
<b>2010, I-VI</b>	182 711	59,4 %	118 014	38,3 %	7 102	2,3 %

## Kokonaisyöpymiset Turussa ja markkinaosuus koko maan yöpymisistä



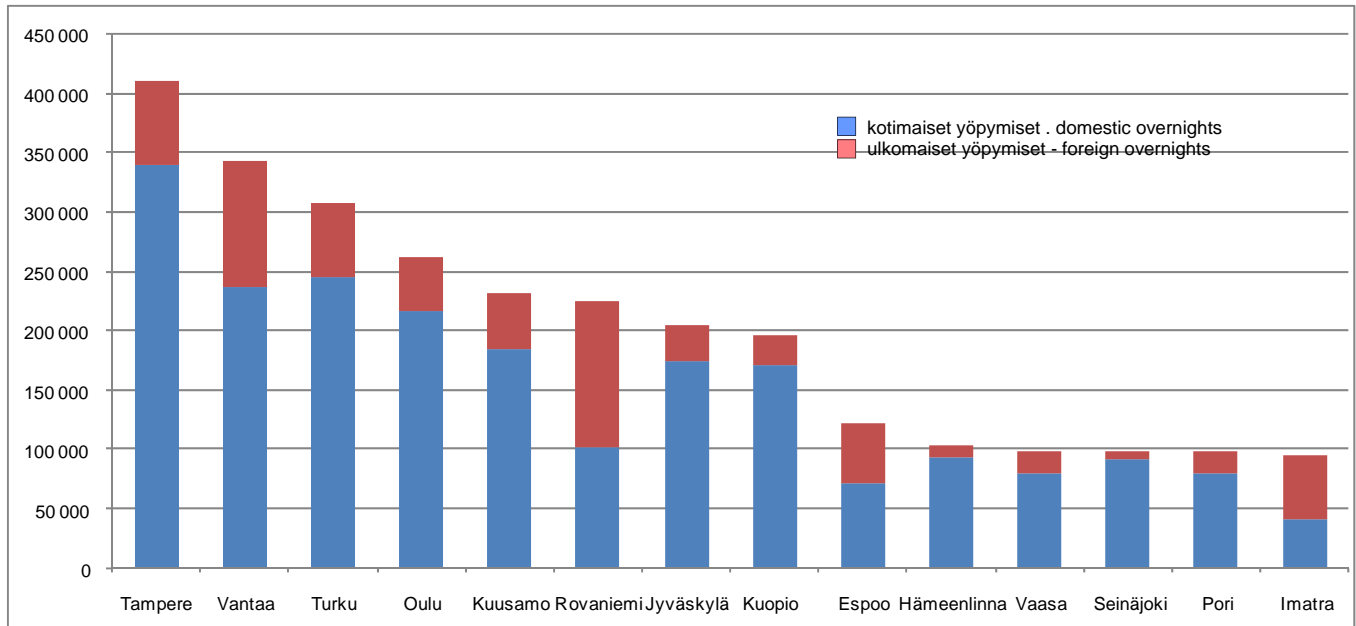
	yöpymiset nights	osuus koko maan yöpymisistä market share of the nights in whole country	muutos abs. edellisestä vuodesta change abs. from previous year	muutos % edellisestä vuodesta change % from previous year
2002	686 463	4,2 %	-12 841	-1,8 %
2003	681 829	4,1 %	-4 634	-0,7 %
2004	690 806	4,2 %	8 977	1,3 %
2005	705 786	4,1 %	14 980	2,2 %
2006	763 481	4,2 %	57 695	8,2 %
2007	790 556	4,2 %	27 075	3,5 %
2008	789 881	4,1 %	-675	-0,1 %
2009	765 508	4,1 %	-24 373	-3,1 %
2010, I-VI	307 827	3,5 %	-17 650	-5,4 %

## Turun majoitusliikkeiden yöpymisen keskihinta (EUR) ja huonekäyttöaste (%)



	keskihinta € price per night €	käyttöaste % occupancy rate %	majoitusmyynnin arvo € value of accommodation turnover €
2003	46,52	49,3	31 543 479
2004	42,65	53,3	29 671 413
2005	42,08	55,9	29 885 434
2006	42,08	55,7	32 255 686
2007	44,95	59,7	35 561 196
2008	46,91	59,1	37 137 987
2009	45,06	55,1	34 284 623
2010, I-VI	46,57	50,0	14 332 104

## Yöpymiset Turussa ja eräissä muissa kaupungeissa tammi-kesäkuussa



	2008, tammi-kesäkuu			2009, tammi-kesäkuu			Muutos-%		
	Yhteensä	Suomi	Ulkomaiset	Yhteensä	Suomi	Ulkomaiset	Yhteensä	Suomi	Ulkomaiset
Tampere	399 739	322 609	77 130	410 092	339 038	71 054	2,6 %	5,1 %	-7,9 %
Vantaa	291 916	191 209	100 707	343 678	237 320	106 358	17,7 %	24,1 %	5,6 %
<b>Turku</b>	<b>325 477</b>	<b>251 600</b>	<b>73 877</b>	<b>307 827</b>	<b>245 910</b>	<b>61 917</b>	<b>-5,4 %</b>	<b>-2,3 %</b>	<b>-16,2 %</b>
Oulu	248 350	209 942	38 408	261 277	217 054	44 223	5,2 %	3,4 %	15,1 %
Kuusamo	224 715	174 961	49 754	232 154	184 251	47 903	<b>3,3 %</b>	<b>5,3 %</b>	<b>-3,7 %</b>
Rovaniemi	214 340	100 771	113 569	224 477	101 248	123 229	4,7 %	0,5 %	8,5 %
Jyväskylä	195 648	163 551	32 097	204 062	174 792	29 270	4,3 %	6,9 %	-8,8 %
Kuopio	201 409	173 157	28 252	195 874	170 151	25 723	-2,7 %	-1,7 %	-9,0 %
Espoo	161 430	94 791	66 639	122 067	71 076	50 991	-24,4 %	-25,0 %	-23,5 %
Hämeenlinna	106 018	94 456	11 562	102 989	92 577	10 412	-2,9 %	-2,0 %	-9,9 %
Vaasa	116 846	95 541	21 305	98 634	79 244	19 390	-15,6 %	-17,1 %	-9,0 %
Seinäjoki	98 213	92 098	6 115	97 430	91 530	5 900	-0,8 %	-0,6 %	-3,5 %
Pori	100 479	87 333	13 146	97 358	79 865	17 493	-3,1 %	-8,6 %	33,1 %

## Turun sataman matkustajaliikenne ulkomaille (saapuneet ja lähteneet)

	2008	2009	2010
Tammikuu - January	197 680	218 664	204 498
Helmikuu - February	268 177	267 859	229 207
Maaliskuu - March	238 138	228 555	242 001
Huhtikuu - April	206 425	242 342	238 958
Toukokuu - May	220 326	223 967	225 253
Kesäkuu - June	267 094	282 052	271 422
Heinäkuu - July	356 958	379 997	
Elokuu - August	295 121	287 350	
Syyskuu - September	200 324	197 091	
Lokakuu - October	290 578	298 394	
Marraskuu - November	242 482	207 825	
Joulukuu - December	219 865	209 499	
<b>I-VI</b>	<b>1 397 840</b>	<b>1 463 439</b>	<b>1 411 339</b>
<b>I-XII</b>	<b>3 003 168</b>	<b>3 043 595</b>	
<b>Muutos / Change, I-VI</b>	<b>-2,6 %</b>	<b>4,7 %</b>	<b>-3,6 %</b>
<b>Muutos / Change, I-XII</b>	<b>0,3 %</b>	<b>1,3 %</b>	

