



Tampereen matkailun tunnuslukuja Kesäkuu 2010

Yöpymiset kotimaasta 5 %:n nousussa

Tampereen majoitusliikkeiden rekisteröidyt yöpymiset (410.100) lisääntyivät tammi-kesäkuussa 2,6 % edellisvuodesta. Lisäys tuli kotimaasta yöpymisten (339.000) määrän lisääntyessä 5,1 %. Ulkomailta tulleiden yöpymisluku (71.100) sen sijaan pieneni 7,9 %. Eniten ulkomaalaisyöpmisiä tuli Venäjältä (8.600, + 7 %), Saksasta (7.200, - 16 %) ja Ruotsista (6.700, + 0 %).

Kesäkuussa yöpymiset pysyivät lähes ennallaan (- 0,4 %). Kasvu tuli nyt ulkomailta (+ 4,8 %) kotimaisten yöpymisten vähentyessä 1,5 %.

Vuonna 2009 Tampereen majoitusliikkeiden rekisteröidyt yöpymiset (883.300) vähenivät 2,2 % edellisvuodesta. Vähennys tuli ulkomailta yöpymisten (169.500) määrän pienentyessä 14,2 %. Kotimaasta kirjattiin hieman eli 1,1 % kasvu. Eniten ulkomaalaisyöpmisiä tuli Saksasta (21.300, - 4 %). Venäläiset (15.700, - 4 %), ruotsalaiset (14.400, - 27 %) ja britit (13.700, - 20 %) olivat seuraavilla sijoilla.

Vapaa-ajan matkailu nousussa

Vapaa-ajan matkalla olleiden yöpymiset lisääntyivät Tampereella tammi-kesäkuussa 19.000:lla. Kasvu tuli kokonaan kotimaasta. Työmatkalla olleiden yöpymiset sen sijaan vähenivät 9.700:lla. Miinusta tuli sekä kotimaasta että ulkomailta. Yöpymiset jakautuivat tammi-kesäkuussa seuraavasti: vapaa-aika 54,0 %, ammattiin liittyvät 42,9 %, muu tarkoitus 3,1 %. Vuonna 2009 jakauma oli: vapaa-aika 54,9 %, ammattiin liittyvät 42,0 %, muu tarkoitus 3,1 %.

Alkukesän yöpymiset lisääntyneet hiukan

Alkukesällä 2010 (touko-kesäkuu) yöpymiset lisääntyivät Tampereella hivenen eli 0,6 %. Nousu tuli kotimaasta (+ 1,9 %), kun sitä vastoin ulkomailta kirjattiin 4,8 %:n vähennys. Venäläiset (+ 18 %), saksalaiset (- 29 %), ruotsalaiset (+ 4%) ja britit (- 6 %) olivat suurimmat ulkomaalaisryhmät.

Talvella 2009-10 (marras-huhtikuu) yöpymiset (299.000) lisääntyivät Tampereella 2,1 %. Vähennystä tuli ulkomailta 17,6 % kotimaisten yöpymisten lisääntyessä 4,1 %. Eniten ulkomaalaisyöpmisiä tuli Venäjältä (5.700), Saksasta (5.400), Ruotsista (4.900) ja Iso-Britanniasta (4.500).

Tampere yöpymisissä toisella sijalla

Kaupunkikohtaisessa vertailussa Tampere oli tammi-kesäkuussa yöpymisissä mitattuna toisella sijalla Helsingin jäljessä ennen Vantaata, Turkuja ja Oulua.

Myös kotimaisissa yöpymisissä Tampere oli selvästi toisena Turun ja Vantaan ollessa seuraavilla sijoilla. Ulkomaisissa yöpymisissä Tampereen sijoitus oli neljäs, sillä Helsingin lisäksi myös Rovaniemi ja Vantaa olivat Tampereen edellä.

Käyttöaste ja keskihinta laskussa

Kaikkien majoitusliikkeiden huonekäyttöaste oli Tampereella tammi-kesäkuussa 58,5 % eli noin neljä prosenttiyksikköä alempi kuin vuotta aikaisemmin (62,6 %). Myös kesäkuussa käyttöaste (63,3 %) jäi alle edellisvuoden kesäkuun luvun (66,5 %). Koko maassa kaikkien majoitusliikkeiden käyttöaste oli tammi-kesäkuussa 46,4 % ja kesäkuussa 49,3 %.

Yöpymisen keskihinta oli Tampereella tammi-kesäkuussa 52,49 € eli yli viisi euroa alempi kuin vuotta aikaisemmin (57,62 €). Kesäkuussa keskihinta oli 46,36 € eli jonkin verran alempi kuin vuotta aikaisemmin (49,08 €). Koko maassa yöpymisen keskihinta oli tammi-kesäkuussa 48,52 € ja kesäkuussa 44,83 €.

Majoitusmyynnin arvo laskussa

Majoitusmyynnin arvo oli Tampereella tammi-kesäkuussa 21,53 milj. € eli noin 1,37 milj. € vähemmän kuin edellisvuonna (18,47 milj. €). Vuoden 2009 majoitusmyynti (47,06 milj. €) oli 4,78 miljoonaa pienempi kuin vuonna 2008 (51,84 milj. €).

Tampereen rekisteröity majoituskapasiteetti oli kesäkuussa 5.408 vuodetta eli 448 vuodepaikkaa suurempi kuin vuotta aiemmin. Vuoden 2009 keskimääräinen vuodekapasiteetti (4.626) oli 207 vuodepaikkaa edellisvuoden kapasiteettia (4.419) suurempi.

* sis. majoitusliikkeet (hotellit, retkeilymajat, lomakylät, leirintäalueet yms.), joissa vähintään 10 huonetta tai mökkiä.

Yöpymiset matkan tarkoituksen mukaan

Tammi-kesäkuu 2009

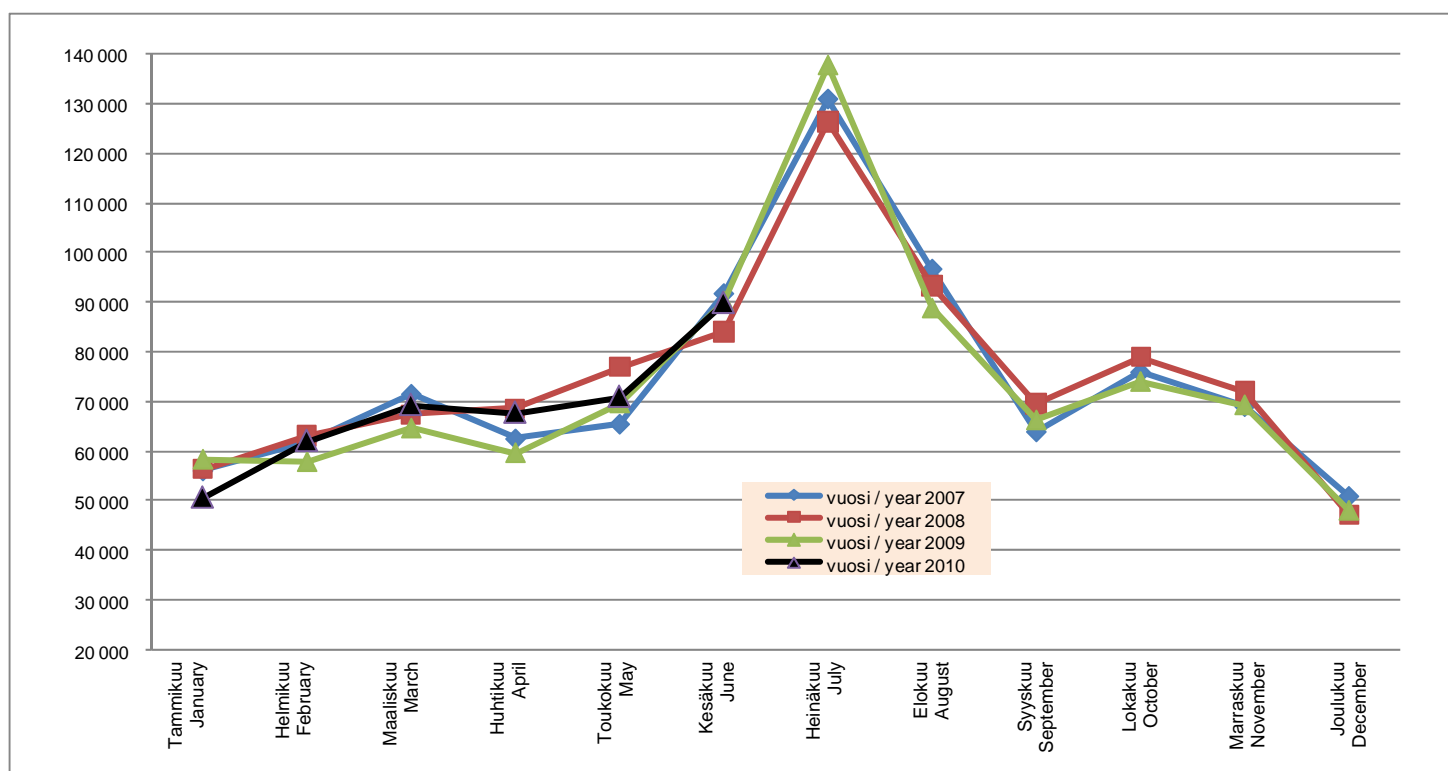


	Vapaa-aika Leisure	Osuus, % Share, %	Ammattiin liittyvät Business	Osuus, % Share, %	Muu matkan tarkoitus Other purpose	Osuus, % Share, %
2002	329 075	49,4 %	321 775	48,3 %	15 940	2,4 %
2003	374 467	54,0 %	303 561	43,8 %	15 079	2,2 %
2004	389 961	52,6 %	335 775	45,3 %	15 866	2,1 %
2005	430 264	55,4 %	335 777	43,2 %	11 258	1,4 %
2006	433 749	51,8 %	385 638	46,0 %	18 725	2,2 %
2007	463 028	51,7 %	419 130	46,8 %	14 105	1,6 %
2008	443 161	49,0 %	455 420	50,4 %	5 336	0,6 %
2009	485 290	54,9 %	370 801	42,0 %	27 238	3,1 %
2010, I-VI	221 412	54,0 %	175 797	42,9 %	12 882	3,1 %

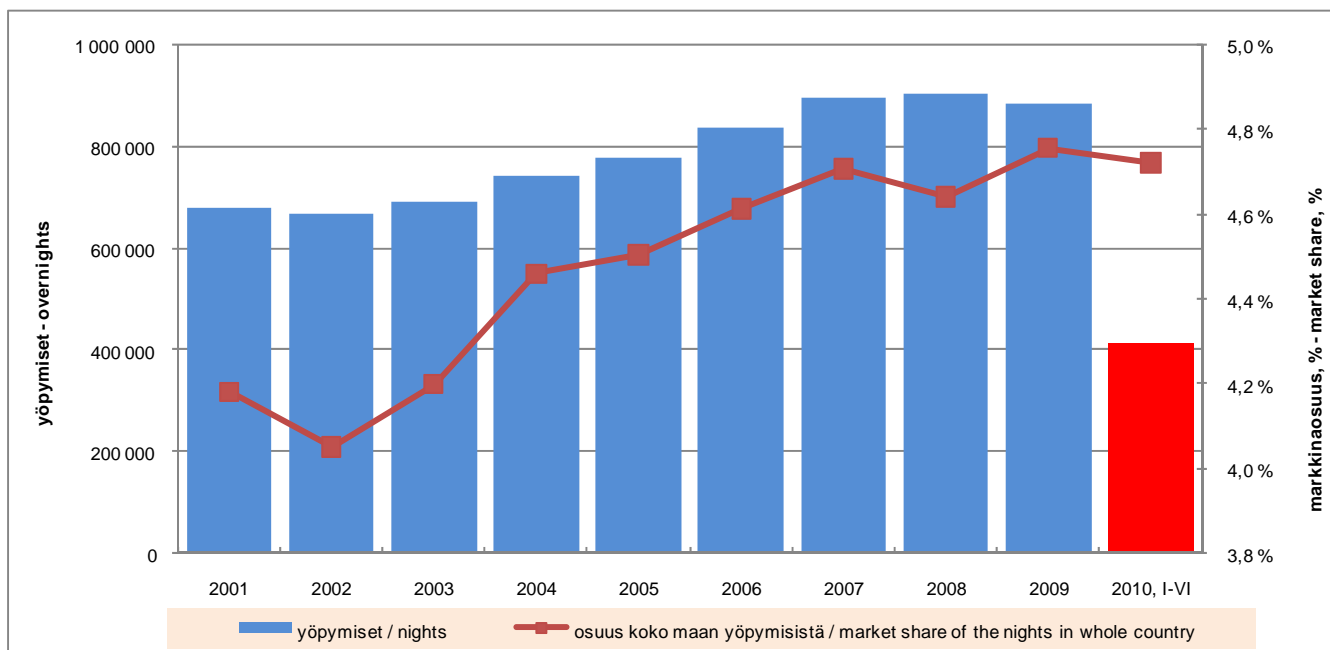
Yöpymiset Tampereen majoitusliikkeissä matkustajan asuinmaan mukaan

	VI/2009	VI/2010	Muutos VI/09>VI/10 Change VI/09>VI/10 %	I-VI/2009	I-VI/2010	Muutos I-VI/09-I-VI/10 Change I-VI/09-I-VI/10 %	2008	2009
Yhteensä - Total	90 107	89 766	-0,4 %	399 739	410 092	2,6 %	903 368	883 329
Ulkomaat - Foreign countries	16 488	17 282	4,8 %	77 130	71 054	-7,9 %	197 524	169 548
Suomi - Finland	73 619	72 484	-1,5 %	322 609	339 038	5,1 %	705 844	713 781
Iso-Britannia - Great Britain	1 168	1 270	8,7 %	6 277	5 929	-5,5 %	17 136	13 656
Saksa - Germany	2 123	1 664	-21,6 %	8 568	7 187	-16,1 %	22 161	21 275
Ruotsi - Sweden	1 258	1 266	0,6 %	6 728	6 745	0,3 %	19 737	14 416
Venäjä - Russia	1 167	1 441	23,5 %	8 034	8 554	6,5 %	16 364	15 710
USA	1 084	904	-16,6 %	4 232	3 057	-27,8 %	8 213	7 706
Japani - Japan	354	482	36,2 %	2 163	1 535	-29,0 %	5 319	4 171
Italia - Italy	606	551	-9,1 %	3 604	2 823	-21,7 %	9 600	9 369
Norja - Norway	403	396	-1,7 %	1 692	1 813	7,2 %	4 706	4 168
Alankomaat - Netherlands	384	532	38,5 %	1 966	1 870	-4,9 %	3 704	4 722
Kiina - China	189	247	30,7 %	986	883	-10,4 %	2 661	2 495
Espanja - Spain	280	395	41,1 %	1 785	1 643	-8,0 %	3 739	3 836
Ranska - France	633	637	0,6 %	3 198	2 563	-19,9 %	8 531	6 692
Tanska - Denmark	493	385	-21,9 %	2 167	1 500	-30,8 %	6 887	4 475
Sveitsi - Switzerland	295	275	-6,8 %	1 307	879	-32,7 %	3 398	3 130
Viro - Estonia	359	587	63,5 %	2 378	2 820	18,6 %	7 048	6 521
Belgia - Belgium	281	160	-43,1 %	1 208	649	-46,3 %	2 006	2 789
Kanada - Canada	120	197	64,2 %	582	807	38,7 %	1 855	1 318
Itävalta - Austria	242	173	-28,5 %	810	696	-14,1 %	2 673	1 710
Puola - Poland	404	288	-28,7 %	2 059	1 603	-22,1 %	3 597	3 628
Australia	219	204	-6,8 %	813	660	-18,8 %	2 243	1 516
Etelä-Korea - South Korea	44	211	379,5 %	412	523	26,9 %	1 066	763
Kreikka - Greece	54	43	-20,4 %	202	212	5,0 %	698	511
Irlanti - Ireland	118	47	-60,2 %	580	215	-62,9 %	2 311	1 153
Tšekki - Czech Republik	220	125	-43,2 %	597	561	-6,0 %	2 003	1 226
Unkari - Hungary	113	45	-60,2 %	500	287	-42,6 %	1 133	910
Intia - India	142	349	145,8 %	1 088	1 800	65,4 %	4 753	2 298
Latvia	398	418	5,0 %	1 584	1 561	-1,5 %	3 825	3 837
Portugali - Portugal	57	117	105,3 %	366	303	-17,2 %	819	639
Liettua - Lithuania	43	160	272,1 %	461	469	1,7 %	1 279	1 055
Islanti - Iceland	45	24	-46,7 %	88	142	61,4 %	357	473
Turkki - Turkey	74	62	-16,2 %	248	283	14,1 %	973	820
Israel	76	63	-17,1 %	164	163	-0,6 %	689	449
Brasilia - Brazil	190	71	-62,6 %	361	320	-11,4 %	648	625
Uusi-Seelanti - New Zealand	4	10	150,0 %	25	24	-4,0 %	175	65
Taiwan	49	21	-57,1 %	106	60	-43,4 %	310	231
Muut maat - Other countries	2 799	3 462	23,7 %	9 791	9 915	1,3 %	24 907	21 190

Yöpymiset kuukausittain Tampereella

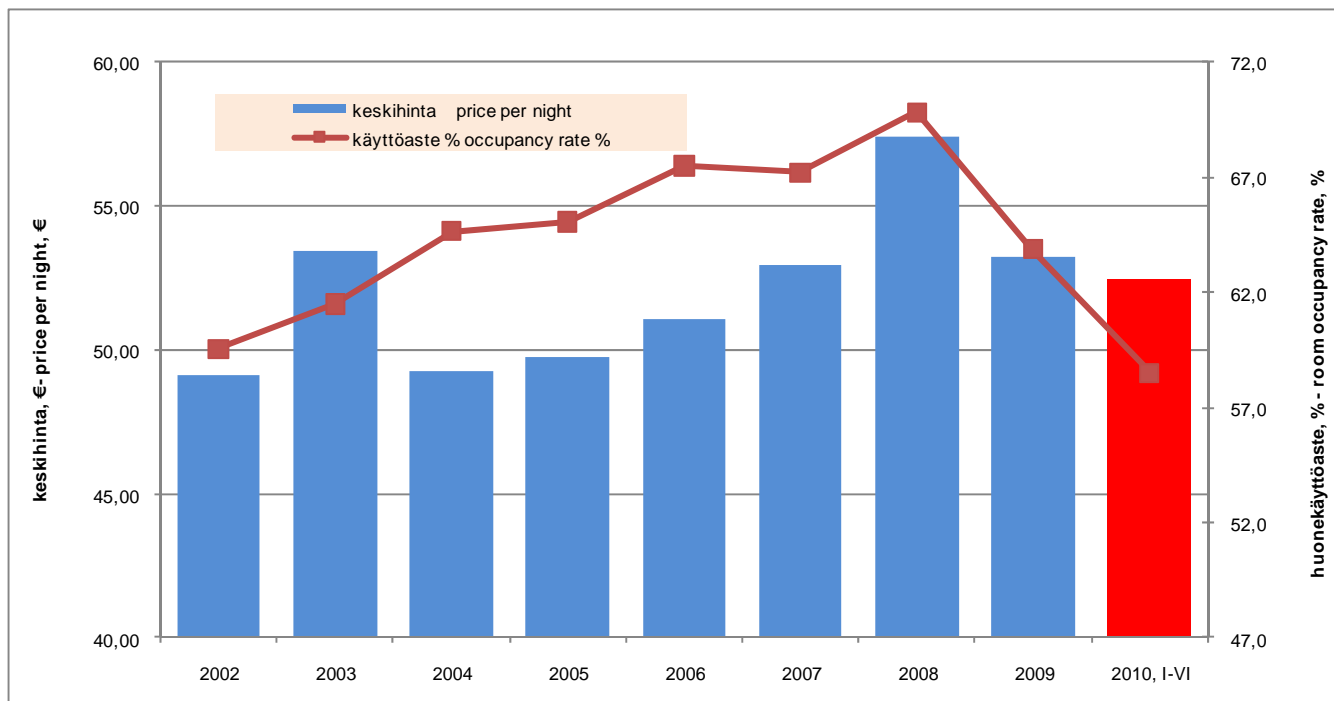


Kokonaisyöpymiset Tampereella ja markkinaosuus koko maan yöpymisistä



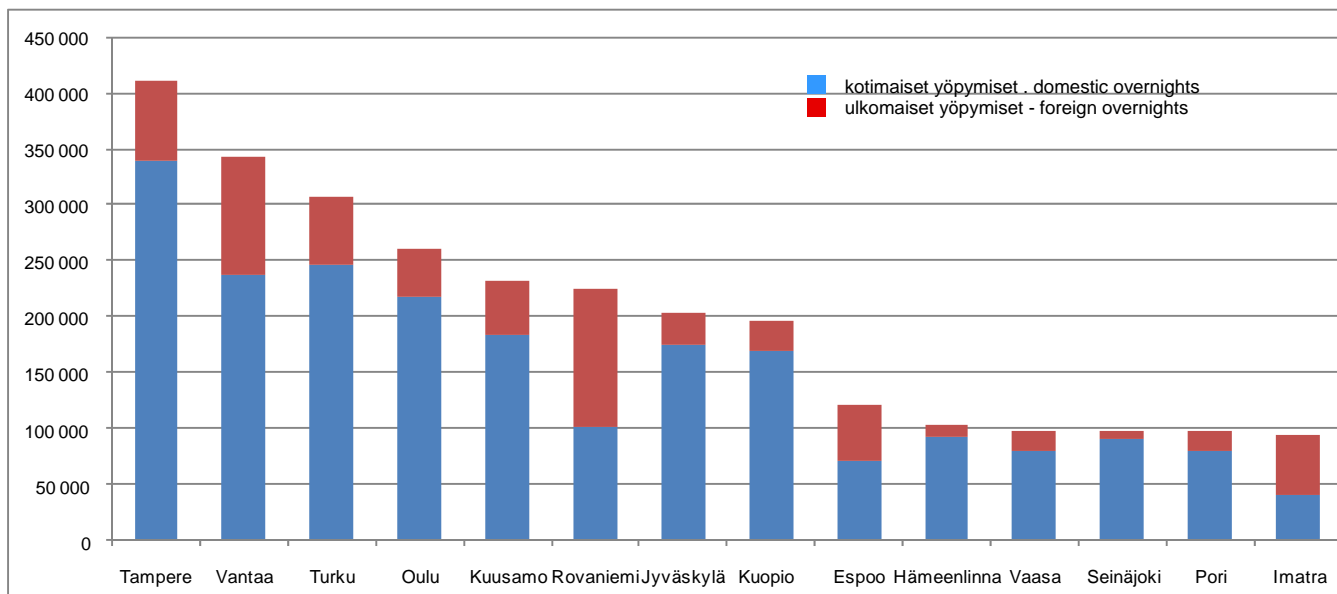
	yöpymiset nights	osuus koko maan yöpymisistä market share of the nights in whole country	muutos abs. edellisestä vuodesta change abs. from previous year	muutos % edellisestä vuodesta change % from previous year
2002	666 790	4,1 %	-10 972	-1,6 %
2003	693 107	4,2 %	26 317	3,9 %
2004	741 602	4,5 %	48 495	7,0 %
2005	777 299	4,5 %	35 697	4,8 %
2006	838 112	4,6 %	60 813	7,8 %
2007	896 263	4,7 %	58 151	6,9 %
2008	903 377	4,6 %	7 114	0,8 %
2009	883 329	4,8 %	-20 039	-2,2 %
2010, I-VI	410 092	4,7 %	10 353	2,6 %

Tampereen majoitusliikkeiden yöpymisen keskihinta (EUR) ja huonekäyttöaste (%)



	keskihinta € price per night €	käyttöaste % occupancy rate %	majoitusmyynnin arvo € value of accommodation turnover €
2003	53,47	61,5	36 862 188
2004	49,26	64,6	36 456 798
2005	49,75	65,1	38 642 623
2006	51,05	67,5	42 791 301
2007	52,98	67,2	47 406 316
2008	57,39	69,8	51 809 324
2009	53,26	63,9	47 057 801
2010, I-VI	52,49	58,5	21 528 102

Yöpymiset Tampereella ja eräissä muissa kaupungeissa tammi-kesäkuussa



	2009, tammi-kesäkuu			2010, tammi-kesäkuu			Muutos-% - Change %		
	Yhteensä Total	Suomi Domestic	Ulkomaiset Foreign	Yhteensä Total	Suomi Domestic	Ulkomaiset Foreign	Yhteensä Total	Suomi Domestic	Ulkomaiset Foreign
Tampere	399 739	322 609	77 130	410 092	339 038	71 054	2,6 %	5,1 %	-7,9 %
Vantaa	291 916	191 209	100 707	343 678	237 320	106 358	17,7 %	24,1 %	5,6 %
Turku	325 477	251 600	73 877	307 827	245 910	61 917	-5,4 %	-2,3 %	-16,2 %
Oulu	248 350	209 942	38 408	261 277	217 054	44 223	5,2 %	3,4 %	15,1 %
Kuusamo	224 715	174 961	49 754	232 154	184 251	47 903	3,3 %	5,3 %	-3,7 %
Rovaniemi	214 340	100 771	113 569	224 477	101 248	123 229	4,7 %	0,5 %	8,5 %
Jyväskylä	195 648	163 551	32 097	204 062	174 792	29 270	4,3 %	6,9 %	-8,8 %
Kuopio	201 409	173 157	28 252	195 874	170 151	25 723	-2,7 %	-1,7 %	-9,0 %
Espoo	161 430	94 791	66 639	122 067	71 076	50 991	-24,4 %	-25,0 %	-23,5 %
Hämeenlinna	106 018	94 456	11 562	102 989	92 577	10 412	-2,9 %	-2,0 %	-9,9 %
Vaasa	116 846	95 541	21 305	98 634	79 244	19 390	-15,6 %	-17,1 %	-9,0 %
Seinäjoki	98 213	92 098	6 115	97 430	91 530	5 900	-0,8 %	-0,6 %	-3,5 %
Pori	100 479	87 333	13 146	97 358	79 865	17 493	-3,1 %	-8,6 %	33,1 %

Kansainväliset kongressit 2008-2010

	2008		2009		2010*	
	Kongressit Congresses	Kongressivieraat Congress guests	Kongressit Congresses	Kongressivieraat Congress guests	Kongressit Congresses	Kongressivieraat Congress guests
Helsinki	163	26 590	48	29 354	52	23 240
Tampere	56	7 120	46	7 850	35	6 625
Espoo	66	4 810	39	5 885	24	3 120
Jyväskylä	28	2 500	13	3 610	14	3 760
Turku	53	7 850	25	5 900	9	1 710
Oulu	23	2 130	7	930	6	640
Lahti		

* varaustilanne - booking situation

Tampere-Pirkkalan lentoaseman matkustajamäärät, 2004-2010

Vuosi Year	Yhteensä Total	Kansainvälinen liikenne International traffic	Kotimaan liikenne Domestic traffic
2004	495 892	367 642	128 250
2005	597 102	482 433	114 669
2006	632 010	512 578	119 432
2007	687 588	573 931	113 657
2008	709 296	601 356	107 940
2009	627 948	542 447	85 501
2009, I-VII	371 498	322 081	49 417
2010, I-VII	350 954	298 148	52 806
Muutos - Change 2006/07	8,8 %	12,0 %	-4,8 %
Muutos - Change 2007/08	3,2 %	4,8 %	-5,0 %
Muutos - Change 2008/09	-11,5 %	-9,8 %	-20,8 %
Muutos - Change 2009/10	-5,5 %	-7,4 %	6,9 %