

Yöpymiset ulkomailta + 12 %

Rovaniemen majoitusliikkeiden rekisteröidyt yöpymiset (417.300) lisääntyivät tammi-marraskuussa 5,6 % edellisvuodesta. Kasvu tuli melkein kokonaan ulkomailta (+ 11,5 %) kotimaisten yöpymisten pysyessä edellisvuoden tasolla. Kotimaasta tulleiden yöpymisluku oli 206.600 ja ulkomailta 210.700. Eniten ulkomaalaisyöpyisiä tuli Venäjältä (42.100, + 37 %) ja Saksasta (36.300, + 25 %). Seuraavilla sijoilla olivat yöpymiset Ranskasta (17.200, - 0 %), Norjasta (11.900, + 3 %), Italiasta (11.700, + 17 %), Alankomaista (11.200, - 4 %) ja Espanjasta (10.100, - 7 %).

Vuonna 2010 Rovaniemen yöpymiset (468.100) lisääntyivät 6,4 % edellisvuodesta. Kasvu tuli suurimmaksi osaksi ulkomailta yöpymisten (243.900) määrän lisääntyessä 7,8 %. Kotimaasta yöpymisluku (224.200) kasvoi 4,9 %. Ulkomaalaisyöpyisiä tuli eniten Venäjältä (37.800, + 10,7 %). Seuraavilla sijoilla olivat yöpymiset Saksasta (30.400, + 24,2 %) ja Ranskasta (21.400, - 7,0 %).

Kesän yöpymiset lisääntyivät yli 4 %

Kesällä 2011 (touko-lokakuu) yöpymisten määrä (209.800) lisääntyi Rovaniemellä 4,3 %. Kasvu tuli sekä kotimaasta yöpymisten lisääntyessä 1,1 % että erityisesti ulkomailta (+ 9,1 %). Selvästi eniten ulkomaalaisyöpyisiä tuli Saksasta (18.600, + 11 %). Seuraavilla sijoilla olivat yöpymiset Venäjältä (12.400, + 84 %), Norjasta (8.800, - 0 %), Italiasta (5.400, + 25 %) ja Alankomaista (4.600, - 12 %).

Talvella 2010-11 (marras-huhtikuu) Rovaniemen yöpymiset (278.300) lisääntyivät 6,3 %. Lisäyksen pääpaino oli ulkomailta, josta kirjattiin 175.100 yöpymistä eli 9,2 % edellistalvea enemmän. Kotimaasta yöpymiset (103.200) lisääntyivät 1,6 %. Ulkomaalaisista olivat kärjessä venäläiset (36.200, + 27 %), britit (19.500, - 14 %), saksalaiset (18.900, + 37 %) ja ranskalaiset (18.900, + 3 %).

Kasvu vapaa-ajan matkailusta

Vapaa-ajan olleiden yöpymismäärä lisääntyi tammi-marraskuussa 24.500:lla. Lisäyksen pääpaino oli ulkomailta (+ 15.700) kotimaisten yöpymisten lisääntyessä 8.800:lla. Työmatkailu väheni yöpymisissä mitattuna kotimaasta (- 8.700), mutta lisääntyi ulkomailta (+ 6.800). Tammi-marraskuussa yöpymiset jakautuivat matkan tarkoituksen mukaan seuraavasti: vapaa-aika 70,8 %, ammattiin liittyvät 28,0 % ja muu tarkoitus 1,2 %. Vuonna 2010 vastaava jakauma oli: vapaa-aika 69,4 %, ammattiin liittyvät 29,4 % ja muu tarkoitus 1,3 %.

Rovaniemi yöpymisissä seitsemäntenä

Kaupunkien vertailussa Rovaniemi oli tammi-marraskuussa yöpymisissä seitsemäntenä Helsingin, Tampereen, Turun, Vantaan, Oulun ja Jyväskylän perässä ja ennen Kuopiota, Kuusamoja ja Espoota.

Ulkomaisissa yöpymisissä Rovaniemi oli kolmantena Helsingin ja Vantaan perässä ennen Tamperetta ja Turku. Kotimaisten matkailijoiden yöpymisluvuissa Rovaniemen sijoitus oli huonompi eli yhdestoista Seinäjoen ja Vaasan perässä.

Käyttöaste ja keskihinta hieman nousussa

Kaikkien majoitusliikkeiden huonekäyttöaste oli Rovaniemellä tammi-marraskuussa 47,7 % eli vajaan prosenttiyksikön korkeampi kuin vuotta aiemmin (47,0 %). Marraskuussakin käyttöaste, 43,9 %, oli toisaalta saman verran vuoden takaista (43,2 %) korkeampi.

Koko maassa kaikkien majoitusliikkeiden käyttöaste oli tammi-marraskuussa 50,4 %.

Yöpymisen keskihinta oli Rovaniemellä tammi-marraskuussa 41,28 € eli vajaat puoli euroa korkeampi kuin edellisvuonna (40,97 €). Toisaalta marraskuussa keskihinta (40,08 €) jäi 1,5 euroa vuoden takaista (41,58 €) alemmaksi.

Koko maassa yöpymisen keskihinta oli tammi-marraskuussa 48,07 €.

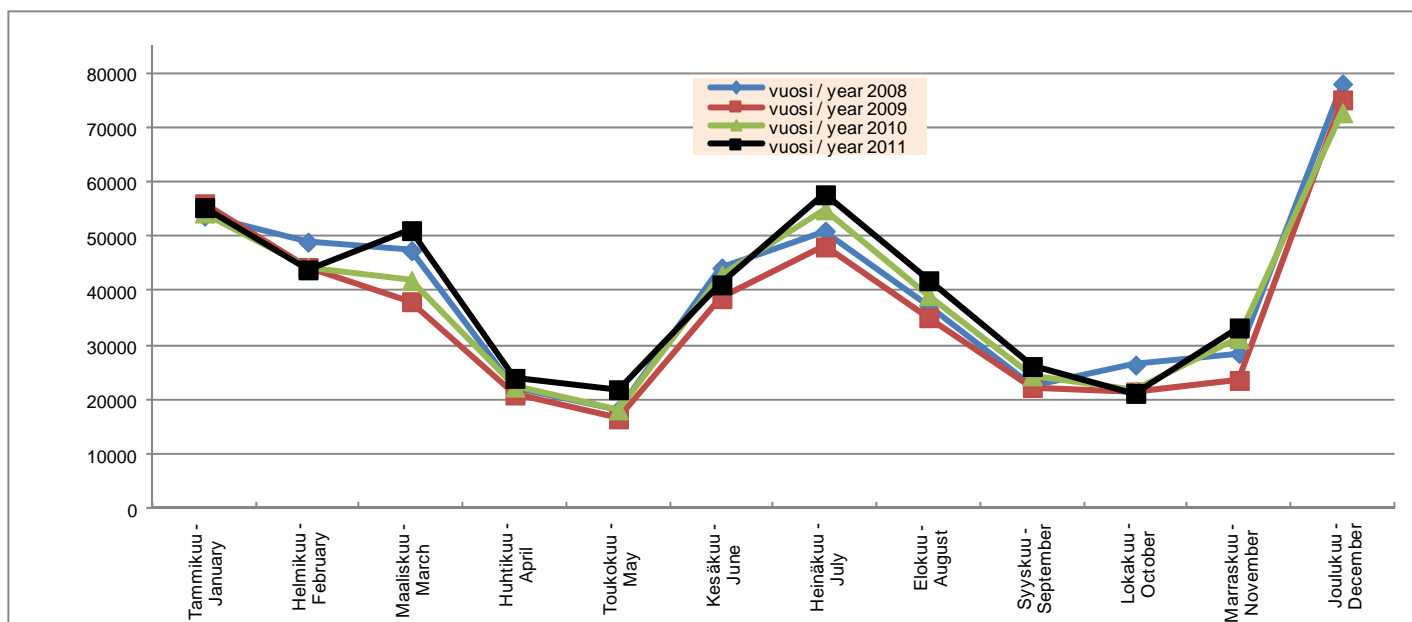
Majoitusmyynnin arvo kasvussa

Majoitusmyynnin arvo oli Rovaniemellä tammi-marraskuussa 17,23 milj. € eli runsaan miljoona euroa enemmän kuin vuotta aikaisemmin (16,22 milj. €). Vuoden 2010 arvo oli 19,73 milj. € eli lähes 1,4 milj. € enemmän kuin vuotta aikaisemmin (18,33 milj. €).

Rovaniemen rekisteröity majoituskapasiteetti oli tammi-marraskuussa 3.340 vuodetta eli 243 vuodepaikkaa enemmän kuin vuotta aiemmin. Vuoden 2010 keskimääräinen vuodekapasiteetti oli 3.207 eli 112 vuodepaikkaa suurempi kuin vuonna 2009.

** sis. majoitusliikkeet (hotellit, retkeilymajat, lomakylät, leirintäalueet yms.), joissa vähintään 10 huonetta tai mökkiä*

Yöpymiset kuukausittain Rovaniemellä



Yöpymiset Rovaniemen majoitusliikkeissä matkustajan asuinmaan mukaan

	XI/2010	XI/2011	Muutos XI/10>XI/11 Change XI/10>XI/11 %	I-XI/2010	I-XI/2011	Muutos I-XI/10-I-XI/11 Change I-XI/10-I-XI/11 %	2009	2010	Muutos 09/10 Change 09/10 %
Yhteensä - Total	31 265	33 220	6,3 %	395 305	417 327	5,6 %	439 942	468 061	6,4 %
Suomi - Finland	19 537	19 688	0,8 %	206 407	206 641	0,1 %	213 651	224 192	4,9 %
Ulkomaat - Foreign countries	11 728	13 532	15,4 %	188 898	210 686	11,5 %	226 291	243 869	7,8 %
Saksa - Germany	597	581	-2,7 %	29 082	36 250	24,6 %	24 451	30 356	24,2 %
Alankomaat - Netherlands	111	89	-19,8 %	11 678	11 219	-3,9 %	12 659	12 729	0,6 %
Venäjä - Russia	2 692	3 276	21,7 %	30 722	42 102	37,0 %	34 153	37 791	10,7 %
Ranska - France	358	325	-9,2 %	17 218	17 216	0,0 %	22 965	21 352	-7,0 %
Iso-Britannia - Great Britain	525	313	-40,4 %	6 275	5 563	-11,3 %	23 919	21 904	-8,4 %
Ruotsi - Sweden	533	893	67,5 %	8 306	7 170	-13,7 %	7 757	8 695	12,1 %
USA	242	162	-33,1 %	1 895	2 221	17,2 %	1 807	2 165	19,8 %
Sveitsi - Switzerland	195	181	-7,2 %	6 324	5 586	-11,7 %	4 943	6 914	39,9 %
Italia - Italy	1 162	1 914	64,7 %	9 972	11 683	17,2 %	16 038	17 419	8,6 %
Norja - Norway	911	1 277	40,2 %	11 466	11 853	3,4 %	11 541	12 155	5,3 %
Kreikka - Greece	90	34	-62,2 %	798	602	-24,6 %	2 380	1 864	-21,7 %
Viro - Estonia	271	357	31,7 %	2 056	2 361	14,8 %	3 129	3 228	3,2 %
Belgia - Belgium	118	24	-79,7 %	2 196	2 266	3,2 %	2 846	2 583	-9,2 %
Japani - Japan	1 434	1 340	-6,6 %	8 521	9 078	6,5 %	9 175	10 759	17,3 %
Tanska - Denmark	60	101	68,3 %	2 364	2 727	15,4 %	2 320	2 427	4,6 %
Itävalta - Austria	129	284	120,2 %	2 012	2 043	1,5 %	2 380	2 290	-3,8 %
Espanja - Spain	464	432	-6,9 %	10 909	10 086	-7,5 %	13 493	14 173	5,0 %
Latvia	211	94	-55,5 %	1 292	1 562	20,9 %	803	1 747	117,6 %
Puola - Poland	93	173	86,0 %	3 587	3 670	2,3 %	2 946	3 795	28,8 %
Unkari - Hungary	246	57	-76,8 %	818	802	-2,0 %	672	1 002	49,1 %
Australia	113	60	-46,9 %	1 775	2 498	40,7 %	3 682	2 733	-25,8 %
Tšekki - Czech Republik	84	45	-46,4 %	1 084	1 094	0,9 %	1 313	1 252	-4,6 %
Kanada - Canada	73	67	-8,2 %	562	961	71,0 %	540	599	10,9 %
Portugali - Portugal	75	30	-60,0 %	1 194	630	-47,2 %	1 387	1 676	20,8 %
Kiina - China	159	326	105,0 %	2 626	2 732	4,0 %	2 207	3 305	49,8 %
Irlanti - Ireland	53	31	-41,5 %	340	261	-23,2 %	896	871	-2,8 %
Turkki - Turkey	106	12	-88,7 %	276	561	103,3 %	251	325	29,5 %
Islanti - Iceland	27	11	-59,3 %	151	154	2,0 %	74	151	104,1 %
Liettua - Lithuania	169	66	-60,9 %	965	1 124	16,5 %	946	1 230	30,0 %
Uusi-Seelanti - New Zealand	8	2	-75,0 %	114	151	32,5 %	227	137	-39,6 %
Taiwan	15	10	-33,3 %	322	547	69,9 %	611	491	-19,6 %
Ukraina - Ukraine	0	27		208	247	18,8 %	360	259	-28,1 %
Muut maat - Other countries	404	938	132,2 %	11 790	13 666	15,9 %	13 420	15 492	15,4 %

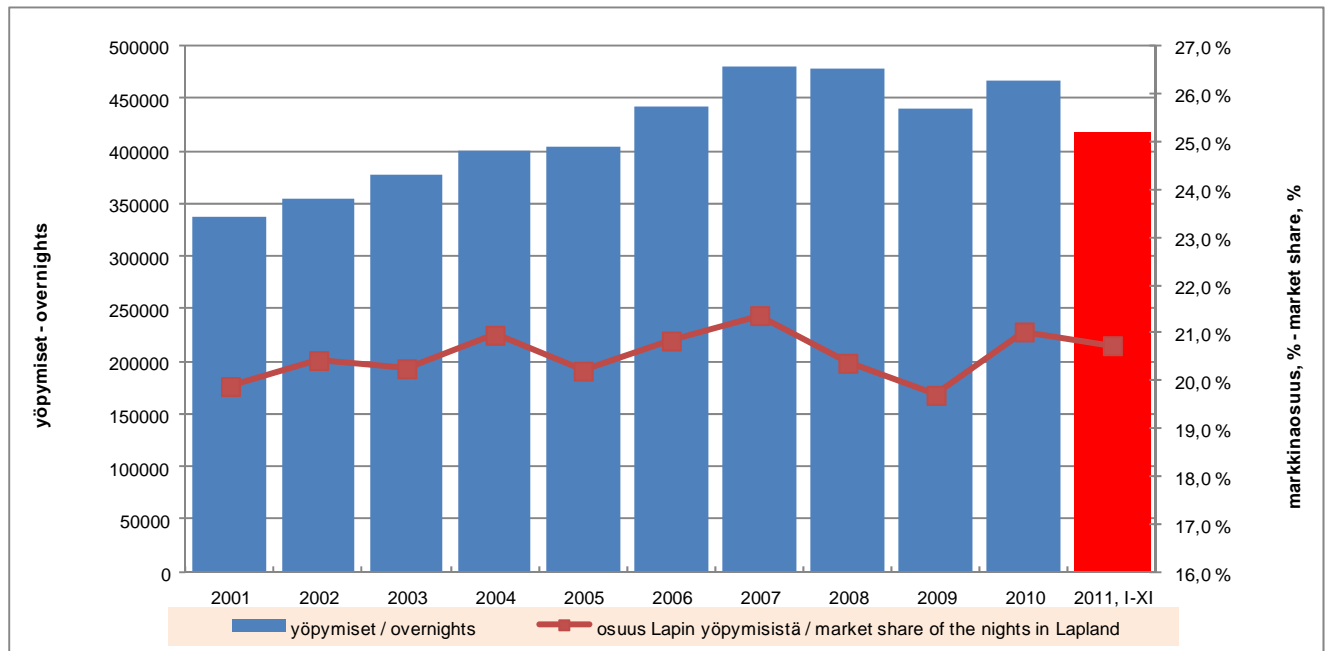
Yöpymiset matkan tarkoituksen mukaan

Tammi-marraskuu 2011



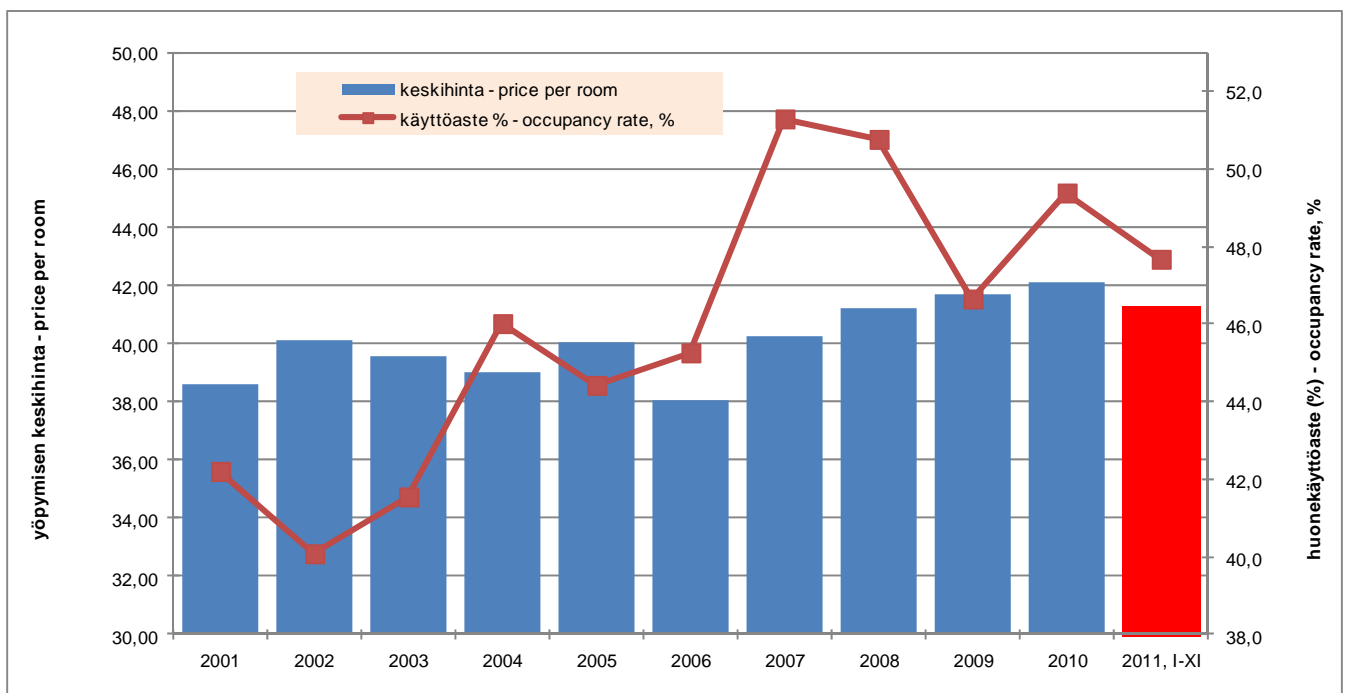
	Vapaa-aika Leisure	Osuus, % Share, %	Ammattiin liittyvät Business	Osuus, % Share, %	Muu matkan tarkoitus Other purpose	Osuus, % Share, %
2003	291 964	76,5 %	83 918	22,0 %	5 716	1,5 %
2004	291 609	72,7 %	105 528	26,3 %	3 796	0,9 %
2005	283 788	70,1 %	116 850	28,8 %	4 438	1,1 %
2006	307 438	69,6 %	130 566	29,6 %	3 630	0,8 %
2007	319 919	66,6 %	151 366	31,5 %	8 935	1,9 %
2008	306 000	64,0 %	165 568	34,6 %	6 840	1,4 %
2009	318 476	72,4 %	116 744	26,5 %	4 722	1,1 %
2010	325 170	69,4 %	137 666	29,4 %	5 988	1,3 %
2011, I-XI	295 300	70,8 %	116 835	28,0 %	5 192	1,2 %

Kokonaisyöpymiset Rovaniemellä ja markkinaosuus koko Lapin yöpymisistä



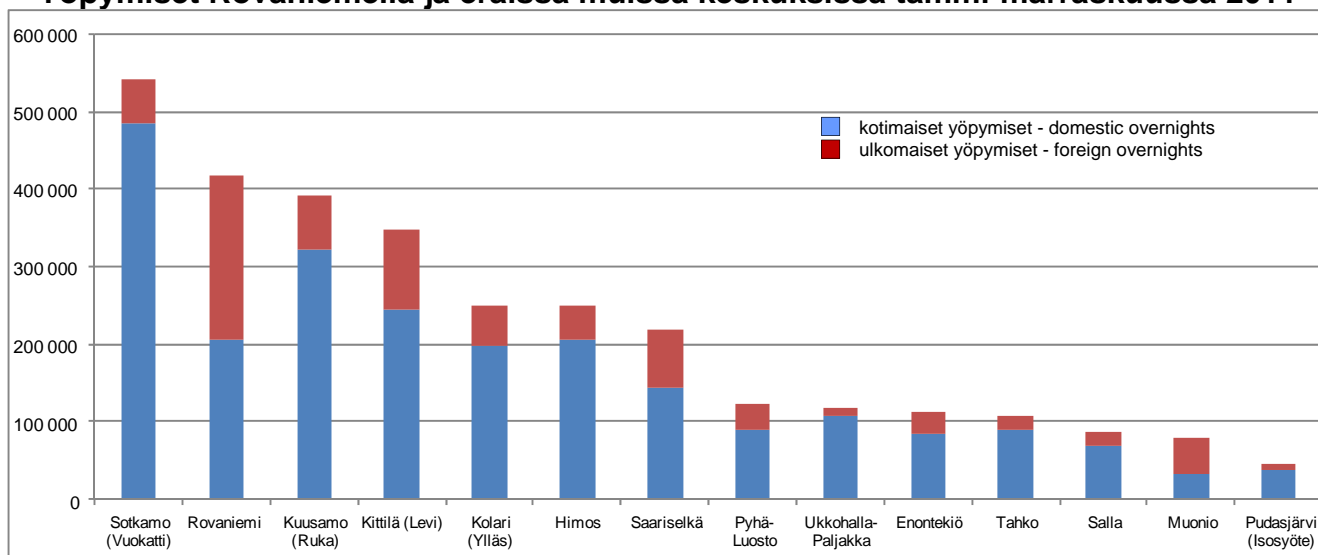
	yöpymiset nights	osuus koko Lapin yöpymisistä market share of the nights in Lapland	muutos abs. edellisestä vuodesta change abs. from previous year	muutos % edellisestä vuodesta change % from previous year
2004	400 818	20,8 %	23 040	6,1 %
2005	405 076	20,2 %	161 690	1,1 %
2006	441 635	20,9 %	36 559	9,0 %
2007	480 221	21,4 %	38 586	8,7 %
2008	478 407	20,4 %	-1 814	-0,4 %
2009	439 942	19,7 %	-38 465	-8,0 %
2010	468 823	21,1 %	28 881	6,6 %
2011, I-XI	417 327	20,7 %	22 022	5,6 %

Rovaniemen majoitusliikkeiden yöpymisen keskihinta (EUR) ja huonekäyttöaste (%)



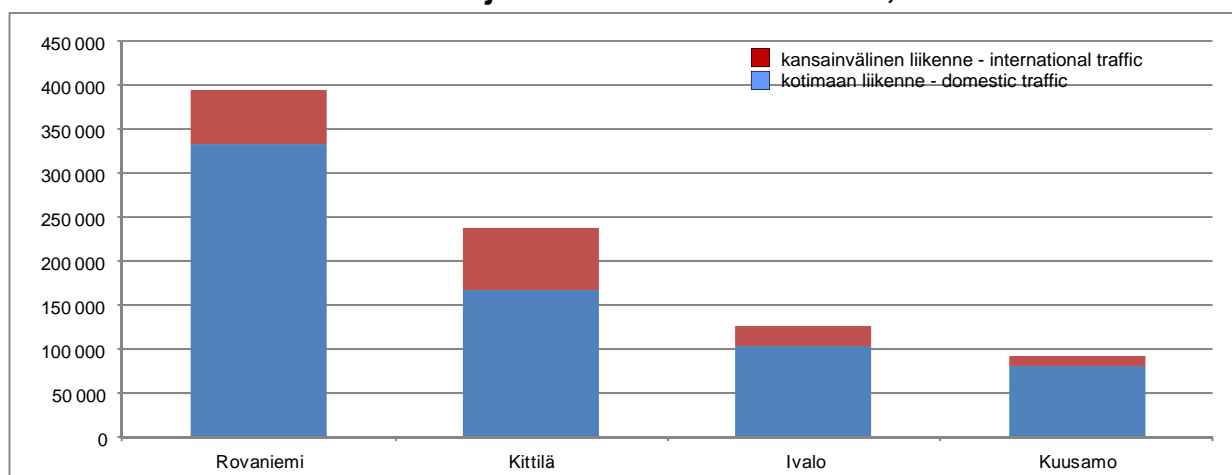
	keskihinta € price per night €	käyttöaste % occupancy rate %	majoitusmyynnin arvo € value of accommodation turnover €
2004	39,01	46,0	15 634 721
2005	40,06	44,4	16 227 912
2006	38,07	45,3	16 811 483
2007	40,25	51,3	19 329 715
2008	41,20	50,8	19 712 375
2009	41,67	46,7	18 333 981
2010	42,09	49,4	19 699 781
2011, I-XI	41,28	47,7	17 226 011

Yöpymiset Rovaniemellä ja eräissä muissa keskuksissa tammi-marraskuussa 2011



	2010, tammi-marraskuu			2011, tammi-marraskuu			Muutos-%		
	Yhteensä	Suomi	Ulkomaiset	Yhteensä	Suomi	Ulkomaiset	Yhteensä	Suomi	Ulkomaiset
Sotkamo (Vuokatti)	565 459	514 468	50 991	540 753	484 891	55 862	-4,4 %	-5,7 %	9,6 %
Rovaniemi	395 305	206 407	188 898	417 327	206 641	210 686	5,6 %	0,1 %	11,5 %
Kuusamo (Ruka)	386 812	311 348	75 464	393 079	321 287	71 792	1,6 %	3,2 %	-4,9 %
Kittilä (Levi)	319 107	234 053	85 054	346 677	243 308	103 369	8,6 %	4,0 %	21,5 %
Kolari (Ylläs)	262 201	206 411	55 790	250 570	198 224	52 346	-4,4 %	-4,0 %	-6,2 %
Himos	275 745	226 456	49 289	248 461	204 641	43 820	-9,9 %	-9,6 %	-11,1 %
Saariselkä	227 396	154 376	73 020	219 433	144 713	74 720	-3,5 %	-6,3 %	2,3 %
Pyhä-Luosto	125 293	92 854	32 439	124 132	89 227	34 905	-0,9 %	-3,9 %	7,6 %
Ukkohalla-Paljakka	135 266	127 164	8 102	116 959	107 250	9 709	-13,5 %	-15,7 %	19,8 %
Enontekiö	111 423	83 810	27 613	112 528	83 485	29 043	1,0 %	-0,4 %	5,2 %
Tahko	128 131	110 474	17 657	108 781	89 194	19 587	-15,1 %	-19,3 %	10,9 %
Salla	85 203	70 601	14 602	86 859	70 221	16 638	1,9 %	-0,5 %	13,9 %
Muonio	83 886	35 690	48 196	79 828	32 687	47 141	-4,8 %	-8,4 %	-2,2 %
Pudasjärvi (Isosyöte)	40 517	35 607	4 910	46 672	38 327	8 345	15,2 %	7,6 %	70,0 %

Lentomatrustajien määrä lentoasemittain, 2011



	2010			2011			Muutos 2010/2011		
	Yhteensä	Kotimaa	Kansainvälinen	Yhteensä	Kotimaa	Kansainvälinen	Yhteensä	Kotimaa	Kansainvälinen
Rovaniemi	309 709	246 465	63 244	395 252	332 639	62 613	27,6 %	35,0 %	-1,0 %
Kittilä	212 594	142 197	70 397	238 161	167 065	71 096	12,0 %	17,5 %	1,0 %
Ivalo	111 940	92 838	19 102	125 720	103 815	21 905	12,3 %	11,8 %	14,7 %
Kuusamo	81 668	68 953	12 715	91 759	81 283	10 476	12,4 %	17,9 %	-17,6 %

	2009			2010			Muutos 2009/2010		
	Yhteensä	Kotimaa	Kansainvälinen	Yhteensä	Kotimaa	Kansainvälinen	Yhteensä	Kotimaa	Kansainvälinen
Rovaniemi	309 717	246 075	63 642	309 709	246 465	63 244	0,0 %	0,2 %	-0,6 %
Kittilä	243 709	164 935	78 774	212 594	142 197	70 397	-12,8 %	-13,8 %	-10,6 %
Ivalo	131 855	111 267	20 588	111 940	92 838	19 102	-15,1 %	-16,6 %	-7,2 %
Kuusamo	94 035	75 214	18 821	81 668	68 953	12 715	-13,1 %	-8,3 %	-32,4 %