



Yöpymiset tammi-kesäkuussa - 16 %

Pyhä-Luoston majoitusliikkeiden rekisteröidyt yöpymiset* (75.500) vähenivät tammi-kesäkuussa edellisvuodesta 16,2 %. Vähennys tuli pääasiassa kotimaasta yöpymisten pudotuksen ollessa 18,9 %. Ulkomailta saapuneiden yöpymisluku pieni 6,6 %. Eniten ulkomaalaisiä kirjattiin Ranskasta yöpymismäärän (4.100) pienentyessä 8 % vuoden takaisesta. Alankomaista yöpymisiä tuli 2.600 (- 19 %) ja Venäjältä 2.400 (+ 4 %).

Keskusvaraamon kautta tehdyt lomamökkivaraukset mukaan lukien vuoden 2009 yöpymisluku oli Pyhä-Luostolla 250.500. Näistä kotimaisia oli 199.000 ja ulkomaisia 51.300.

Vuonna 2009 Pyhä-Luoston yöpymiset* (156.000) vähenivät edellisvuodesta 9,9 %. Vähennys tuli suurimmaksi osaksi ulkomailta yöpymisten miinuksien ollessa 18,8 %. Kotimaasta saapuneiden yöpymisluku pieni 6,4 %. Eniten ulkomaalaisiä kirjattiin Saksasta yöpymismäärän (9.600) lisääntyessä 15 % vuoden takaisesta. Iso-Britanniasta yöpymisiä tuli 8.100 (- 45 %), Ranskasta 6.100 (- 1 %) ja Alankomaista 4.000 (- 2 %).

Alkukesän yöpymiset ulkomailta + 30 %

Alkukesällä 2010 (touko-kesäkuu) Pyhä-Luoston yöpymiset* (8.600) vähenivät edellisvuodesta hiukan 24,3 %. Vähennys tuli kotimaasta (6.200, - 34,8 %). Sen sijaan ulkomailta kirjattiin selvä 29,9 %:n nousu yöpymismäärissä (2.400). Kolme neljästä ulkomaalaisiä tuli Saksasta yöpymismäärän (1.800) lisääntyessä selvästi eli 53 %.

Talvella 2009-10 (marras-huhtikuu) yöpymiset* (86.600) vähenivät edellisvuodesta 20,7 %. Vähennystä tuli suhteellisesti yhtä paljon kotimaasta (- 20,7 %) ja ulkomailta (- 20,6 %). Lähes 30 % ulkomaalaisiä yöpymisistä tuli Iso-Britanniasta (7.400), jossa oli kuitenkin vähennystä edellisvuodesta 39 %. Ranskalaisiä kirjattiin 4.900 (- 2 %) ja hollantilaisiä 2.700 (- 16 %).

Pyhä-Luosto Ukkohalla-Paljakan perässä

Matkailukeskuskohtaisessa vertailussa Pyhä-Luoston edellä rekisteröidyissä yöpymisissä* olivat tammi-kesäkuussa Vuokatti, Ruka, Rovaniemi, Levi, Himos, Ylläs, Saariselkä, Tahko ja Ukkohalla-Paljakka. Kotimaisissa yöpymisissä Pyhä-Luoston sijoitus oli sama, mutta ulkomaisissa yöpymisissä se oli sekä Tahkon että Ukkohalla-Paljakan edellä, mutta toisaalta Muonion perässä.

Keskihinta nousussa käyttöasteen laskiessa

Kaikkien majoitusliikkeiden* huonekäyttöaste oli Pyhä-Luostolla tammi-kesäkuussa 39,0 % eli runsaan prosenttiyksikön alempi kuin vuonna aikaisemmin (40,3 %). Kesäkuussa käyttöaste oli 25,0 % eli jonkin verran korkeampi kuin vuotta aiemmin (22,9 %).

Yöpymisen keskihinta* oli Pyhä-Luostolla tammi-kesäkuussa 31,29 € eli hieman korkeampi kuin vuotta aikaisemmin (30,92 €). Kesäkuussa keskihinta (24,26 €) ylitti selvästi alle vuoden takaisen arvon (17,84 €).

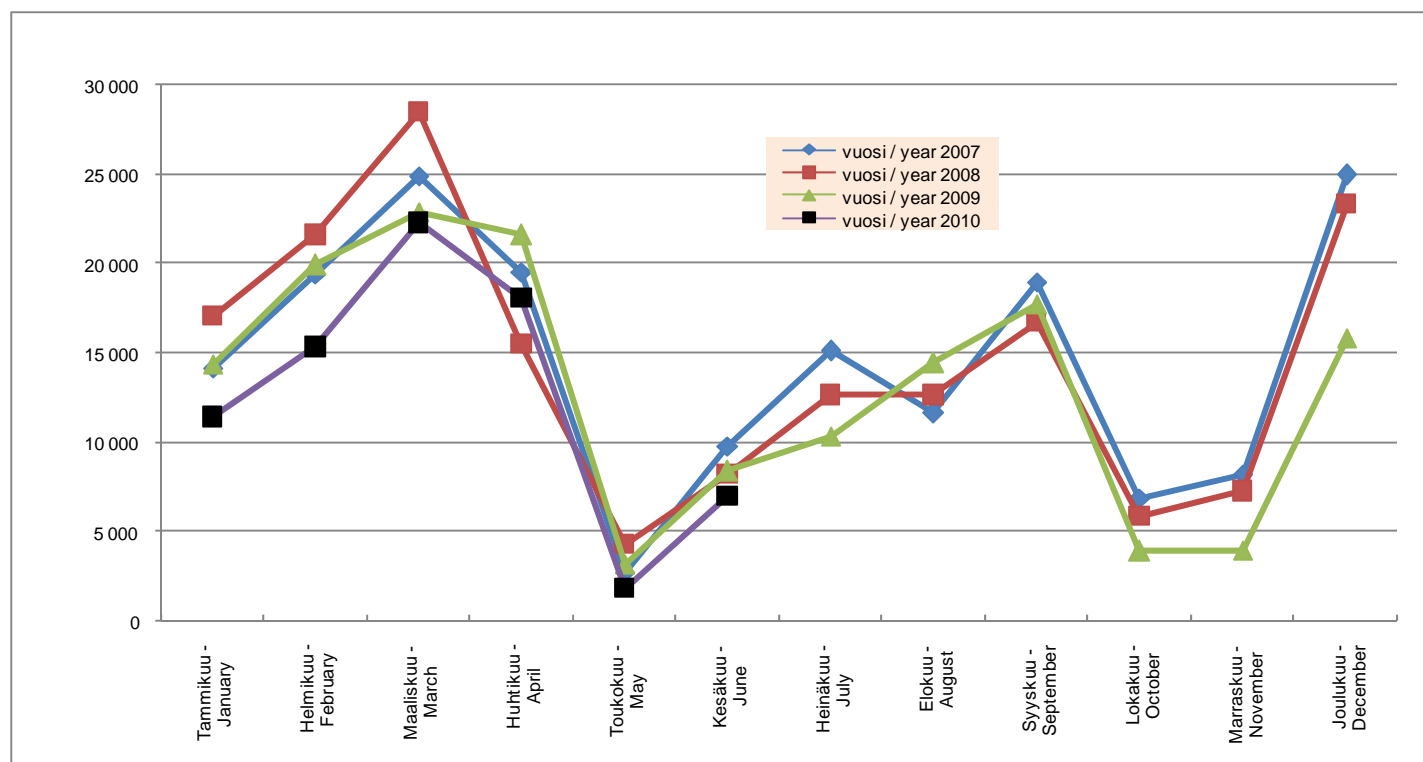
Koko maassa kaikkien majoitusliikkeiden käyttöaste oli tammi-kesäkuussa 46,4 % yöpymisen keskihinnan ollessa 48,52 €.

Majoitusmyynnin arvo (rekisteröidyt majoitusliikkeet*) oli Pyhä-Luostolla tammi-kesäkuussa 2,37 milj. € eli noin 420.000 € pienempi kuin vuotta aikaisemmin. Vuonna 2009 majoitusmyynti oli 4,94 milj. € eli noin 180.000 € pienempi kuin vuonna 2008.

Pyhä-Luoston tilastoissa mukana oleva rekisteröity majoituskapasiteetti* oli kesäkuussa 1.506 vuodetta eli 85 vuodepaikkaa vähemmän kuin vuotta aiemmin. Vuoden 2009 keskimääräinen vuodekapasiteetti oli 1.590 eli 75 vuodepaikkaa enemmän kuin vuonna 2008.

* sis. majoitusliikkeet (hotellit, retkeilymajat, lomakylät, leirintäalueet yms.), joissa on vähintään 10 huonetta tai mökkiä. Sen osuus Pyhä-Luoston koko majoituskapasiteetista on arviolta 15 %.

Yöpymiset kuukausittain Pyhä-Luostolla

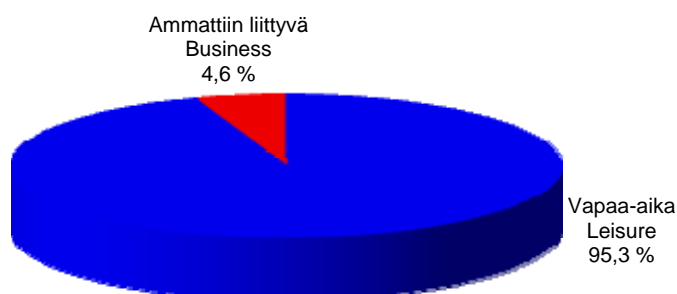


Yöpymiset Pyhä-Luoston majoitusliikkeissä matkustajan asuinmaan mukaan

	VI/2009	VI/2010	Muutos VI/09>VI/10 Change VI/09>VI/10 %	I-VI/2009	I-VI/2010	Muutos I-VI/09-I-VI/10 Change I-VI/09-I-VI/10 %	2008	2009	Muutos 08/09 Change 08/09 %
Yhteensä - Total	8 334	6 902	-17,2 %	90 095	75 527	-16,2 %	173 071	156 006	-9,9 %
Suomi - Finland	6 546	4 646	-29,0 %	70 124	56 867	-18,9 %	124 496	116 561	-6,4 %
Ulkomaat - Foreign countries	1 788	2 256	26,2 %	19 971	18 660	-6,6 %	48 575	39 445	-18,8 %
Saksa - Germany	1 184	1 803	52,3 %	2 229	3 265	46,5 %	8 360	9 602	14,9 %
Alankomaat - Netherlands	194	102	-47,4 %	3 173	2 567	-19,1 %	4 086	3 996	-2,2 %
Venäjä - Russia	5	23	360,0 %	2 257	2 354	4,3 %	3 373	2 985	-11,5 %
Ranska - France	155	100	-35,5 %	4 494	4 115	-8,4 %	6 172	6 125	-0,8 %
Iso-Britannia - Great Britain	15	13	-13,3 %	2 408	1 740	-27,7 %	14 827	8 105	-45,3 %
Ruotsi - Sweden	32	21	-34,4 %	403	213	-47,1 %	734	552	-24,8 %
USA	37	0	-100,0 %	116	64	-44,8 %	126	146	15,9 %
Sveitsi - Switzerland	73	120	64,4 %	904	650	-28,1 %	1 991	1 356	-31,9 %
Italia - Italy	2	12	500,0 %	375	281	-25,1 %	667	594	-10,9 %
Norja - Norway	9	9	0,0 %	99	61	-38,4 %	210	156	-25,7 %
Kreikka - Greece	2	4	100,0 %	41	29	-29,3 %	80	69	-13,8 %
Viro - Estonia	2	0	-100,0 %	41	40	-2,4 %	145	59	-59,3 %
Belgia - Belgium	21	19	-9,5 %	84	174	107,1 %	321	162	-49,5 %
Japani - Japan	5	0	-100,0 %	439	350	-20,3 %	1 156	768	-33,6 %
Tanska - Denmark	7	2	-71,4 %	19	7	-63,2 %	235	53	-77,4 %
Itävalta - Austria	2	8	300,0 %	36	54	50,0 %	234	62	-73,5 %
Espanja - Spain	7	2	-71,4 %	207	689	232,9 %	1 644	1 158	-29,6 %
Latvia	0	2		69	13	-81,2 %	47	92	95,7 %
Puola - Poland	2	0	-100,0 %	22	64	190,9 %	78	66	-15,4 %
Unkari - Hungary	0	6		16	27	68,8 %	237	118	-50,2 %
Australia	0	3		41	50	22,0 %	130	70	-46,2 %
Tšekki - Czech Republik	6	0	-100,0 %	9	14	55,6 %	77	74	-3,9 %
Kanada - Canada	0	0		28	0	-100,0 %	105	33	-68,6 %
Portugali - Portugal	0	0		1	8	700,0 %	9	10	11,1 %
Kiina - China	0	0		52	87	67,3 %	113	58	-48,7 %
Irlanti - Ireland	0	0		4	10	150,0 %	28	4	-85,7 %
Turkki - Turkey	0	0		30	55	83,3 %	22	30	36,4 %
Islanti - Iceland	0	0		0	12		0	0	
Liettua - Lithuania	2	0	-100,0 %	8	20	150,0 %	149	34	-77,2 %
Uusi-Seelanti - New Zealand	0	0		55	0	-100,0 %	6	55	816,7 %
Taiwan	14	0	-100,0 %	22	14	-36,4 %	8	22	175,0 %
Ukraina - Ukraine	0	0		1 283	997	-22,3 %	1 763	1 612	-8,6 %
Muut maat - Other countries	12	7	-41,7 %	1 006	636	-36,8 %	1 442	1 219	-15,5 %

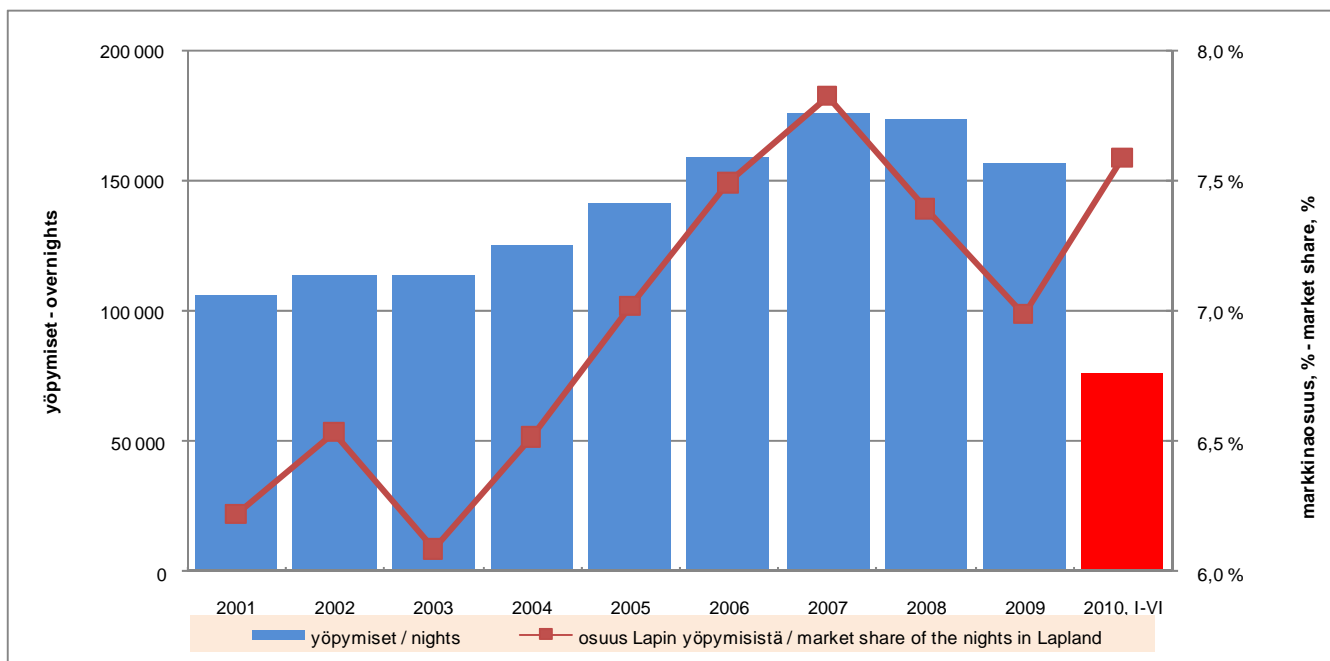
Yöpymiset matkan tarkoituksen mukaan

Tammi-kesäkuu 2010



	Vapaa-aika Leisure	Osuus, % Share, %	Ammattiin liittyvät Business	Osuus, % Share, %	Muu matkan tarkoitus Other purpose	Osuus, % Share, %
2002	110 498	97,2 %	3 036	2,7 %	140	0,1 %
2003	108 815	95,9 %	4 458	3,9 %	196	0,2 %
2004	115 514	93,0 %	8 345	6,7 %	317	0,3 %
2005	125 298	89,1 %	14 020	10,0 %	1 317	0,9 %
2006	121 604	90,7 %	12 312	9,2 %	184	0,1 %
2007	159 845	90,9 %	15 854	9,0 %	65	0,0 %
2008	146 584	84,7 %	26 432	15,3 %	55	0,0 %
2009	152 780	92,7 %	11 459	7,0 %	578	0,4 %
2010, I-VI	71 978	95,3 %	3 482	4,6 %	67	0,1 %

Kokonaisyöpymiset Pyhä-Luostolla ja markkinaosuus Lapin yöpymisistä



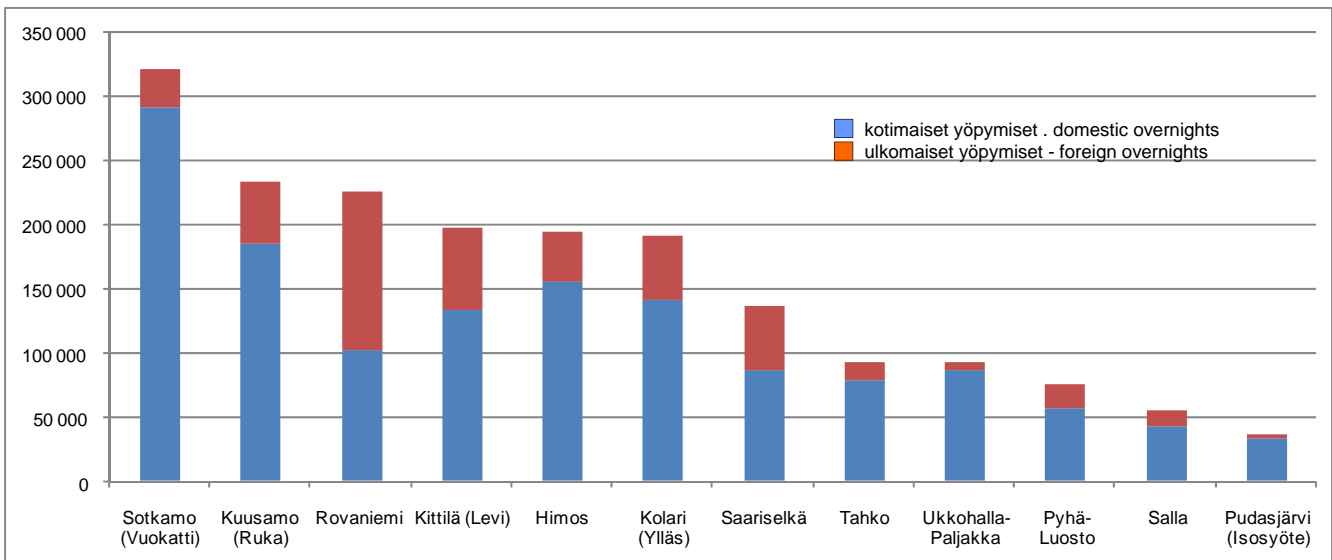
	yöpymiset nights	osuus Lapin yöpymisistä market share of the nights in Lapland	muutos abs. edellisestä vuodesta change abs. from previous year	muutos % edellisestä vuodesta change % from previous year
2003	113 469	6,1 %	-205	-0,2 %
2004	124 175	6,5 %	10 706	9,4 %
2005	140 635	7,0 %	67 278	13,3 %
2006	158 719	7,5 %	18 084	12,9 %
2007	175 764	7,8 %	17 045	10,7 %
2008	173 071	7,4 %	-2 693	-1,5 %
2009	164 818	7,4 %	-8 253	-4,8 %
2010, I-VI	75 527	7,6 %	-14 568	-16,2 %

Pyhä-Luoston majoitusliikkeiden yöpymisen keskihinta (EUR) ja huonekäyttöaste (%)



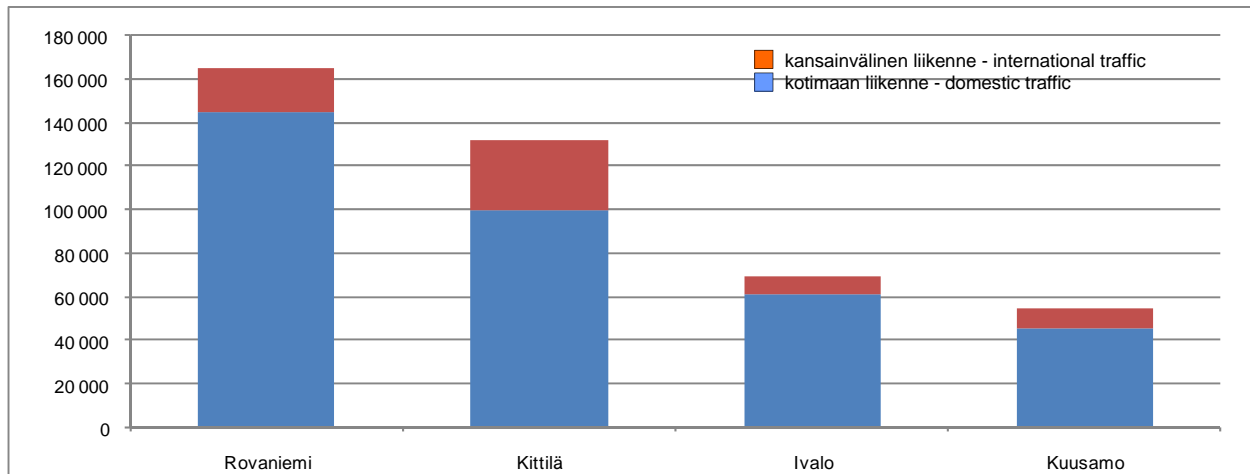
	keskihinta € price per night €	käyttöaste % occupancy rate %	majoitusmyynnin arvo € value of accommodation turnover €
2003	28,79	43,1	3 266 589
2004	27,31	45,3	3 402 041
2005	27,33	41,8	3 843 702
2006	27,86	43,1	4 422 066
2007	28,81	41,6	5 063 875
2008	29,60	37,2	5 122 773
2009	31,67	35,7	4 941 277
2010, I-VI	31,29	39,0	2 363 228

Yöpymiset Pyhä-Luostolla ja eräissä muissa keskuksissa tammi-kesäkuussa



	2009, tammi-kesäkuu			2010, tammi-kesäkuu			Muutos-%		
	Yhteensä	Suomi	Ulkomaiset	Yhteensä	Suomi	Ulkomaiset	Yhteensä	Suomi	Ulkomaiset
Sotkamo (Vuokatti)	310 246	272 552	37 694	320 471	291 314	29 157	3,3 %	6,9 %	-22,6 %
Kuusamo (Ruka)	224 715	174 961	49 754	232 154	184 251	47 903	3,3 %	5,3 %	-3,7 %
Rovaniemi	214 340	100 771	113 569	224 477	101 248	123 229	4,7 %	0,5 %	8,5 %
Kittilä (Levi)	213 145	139 807	73 338	196 415	132 690	63 725	-7,8 %	-5,1 %	-13,1 %
Himos	163 046	131 970	31 076	193 673	154 014	39 659	18,8 %	16,7 %	27,6 %
Kolari (Ylläs)	215 780	152 614	63 166	190 448	140 515	49 933	-11,7 %	-7,9 %	-20,9 %
Saariselkä	146 309	93 056	53 253	135 488	86 088	49 400	-7,4 %	-7,5 %	-7,2 %
Tahko	92 458	75 859	16 599	92 568	78 075	14 493	0,1 %	2,9 %	-12,7 %
Ukkohalla-Paljakka	92 559	87 596	4 963	91 426	85 563	5 863	-1,2 %	-2,3 %	18,1 %
Pyhä-Luosto	90 095	70 124	19 971	75 527	56 867	18 660	-16,2 %	-18,9 %	-6,6 %
Salla	52 026	36 541	15 485	54 108	41 850	12 258	4,0 %	14,5 %	-20,8 %
Muonio	54 027	20 448	33 579	50 832	17 338	33 494	-5,9 %	-15,2 %	-0,3 %
Pudasjärvi (Isosyöte)	44 297	34 518	9 779	36 664	32 374	4 290	-17,2 %	-6,2 %	-56,1 %

Lentomatrustajien määrä lentoasemittain, tammi-heinäkuu 2010



	2009, I-VII			2010, I-VII			Muutos 2009/2010		
	Yhteensä	Kotimaa	Kansainvälinen	Yhteensä	Kotimaa	Kansainvälinen	Yhteensä	Kotimaa	Kansainvälinen
Rovaniemi	169 779	147 882	21 897	165 164	145 277	19 887	-2,7 %	-1,8 %	-9,2 %
Kittilä	160 255	123 343	36 912	131 546	99 414	32 132	-17,9 %	-19,4 %	-12,9 %
Ivalo	83 521	73 562	9 959	69 147	61 242	7 905	-17,2 %	-16,7 %	-20,6 %
Kuusamo	67 401	51 470	15 931	54 933	45 610	9 323	-18,5 %	-11,4 %	-41,5 %

	2008			2009			Muutos 2008/2009		
	Yhteensä	Kotimaa	Kansainvälinen	Yhteensä	Kotimaa	Kansainvälinen	Yhteensä	Kotimaa	Kansainvälinen
Rovaniemi	400 342	308 916	91 426	309 717	246 075	63 642	-22,6 %	-20,3 %	-30,4 %
Kittilä	265 156	164 064	101 092	243 709	164 935	78 774	-8,1 %	0,5 %	-22,1 %
Ivalo	137 707	113 428	24 279	131 855	111 267	20 588	-4,2 %	-1,9 %	-15,2 %
Kuusamo	102 736	78 546	24 190	94 035	75 214	18 821	-8,5 %	-4,2 %	-22,2 %