



Yöpymiset hieman nousussa

Päijät-Hämeen majoitusliikkeiden rekisteröidyt yöpymiset (261.600) lisääntyivät tammi-kesäkuussa edellisvuodesta hiukan eli 1,0 %. Kotimaasta yöpymiset (225.900) 0,7 % ja ulkomailta (35.700 yöpymistä) 2,9 %. Määrällinen kasvu oli kuitenkin kotimaasta suurempi.

Alkukesällä 2010 (touko-kesäkuu) yöpymiset (102.200) lisääntyivät 2,9 %. Lisäys tuli kokonaan kotimaasta (+ 3,7 %). Ulkomailta kirjattiin 1,9 %:n vähennys yöpymismäärissä.

Ulkomaalaisista 30 % Venäjältä

Tammi-kesäkuussa ulkomaalaisyöpymisiä tuli selvästi eniten Venäjältä yöpymismäärän (11.000) kuitenkin pienentyessä vuoden takaisesta 9 %. Saksasta tulleet olivat toisella sijalla (3.800, + 16 %) ja Virossa saapuneet kolmannella sijalla (2.900, + 55 %) ennen ruotsalaisia, norjalaisia ja brittejä.

Myös alkukesällä (touko-kesäkuu) venäläiset olivat suurin ulkomaalaisryhmä yöpymismäärän kuitenkin vähentyessä 21 % edellisvuoden touko-kesäkuusta. Saksalaiset (+ 28 %), virolaiset (+ 19 %) ja ruotsalaiset (- 26 %) olivat seuraavina.

Talvella hieman kasvua ulkomailta

Talvella 2009-2010 (marras-huhtikuu) matkailu Päijät-Hämeessä väheni yöpymisissä mitattuna 1,9 %. Vähennys tuli kotimaasta (- 2,5 %) ulkomailta saapuneiden yöpymisluvun lisääntyessä 2,2 %. Ulkomaalaisyöpymisistä jälleen lähes 40 % tuli Venäjältä (- 12 %). Saksasta tulleet olivat toisena (- 2 %) ennen virolaisia (+ 67 %) ja ruotsalaisia (- 13 %).

Kesällä 2009 (touko-lokakuu) Päijät-Hämeen yöpymiset vähenivät 3,1 %. Kotimaasta kirjattiin laskua 3,8 %, mutta ulkomailta tulleiden yöpymiset lisääntyivät hieman eli 0,7 %. Venäläiset olivat jälleen selvästi suurin ulkomaalaisryhmä yöpymismäärän (12.900) pienentyessä edelliskesästä 21 %. Seuraavilla sijoilla olivat saksalaiset (- 7 %) ja ruotsalaiset (+ 7 %).

Työajan matkailu kasvussa

Tammi-kesäkuussa työmatkalla olleiden yöpymiset lisääntyivät 24.700:lla vapaa-ajan matkalla olleiden yöpymismäärän vastaavasti vähentyessä 19.200:lla. Plusset ja miinukset tulivat pääasiassa kotimaasta. Yöpymiset jakautuivat tammi-kesäkuussa seuraavasti: vapaa-aika 56,8 %, ammattiin liittyvät 39,5 %, muu tarkoitus 3,7 %. Vuoden 2009 vastaava jakauma oli: vapaa-aika 67,8 %, ammattiin liittyvät 39,5 %, muu tarkoitus 3,7 %.

Käyttöaste nousussa, keskihinta ennallaan

Majoitusliikkeiden huonekäyttöaste oli Päijät-Hämeessä tammi-kesäkuussa 38,7 % eli kaksi prosenttiyksikköä korkeampi kuin vuotta aikaisemmin, jolloin se oli 36,7 %. Myös kesäkuussa käyttöaste (42,4 %) ylitti niukasti edellisvuoden kesäkuun arvon (41,9 %). Koko maassa kaikkien majoitusliikkeiden käyttöaste oli tammi-kesäkuussa 46,4 % ja kesäkuussa 49,3 %.

Yöpymisen keskihinta oli Päijät-Hämeessä tammi-kesäkuussa keskimäärin 44,93 € eli lähes sama kuin vuotta aikaisemmin (45,05 €). Kesäkuussa yöpymisen keskihinta (42,39 €) oli yli kolme euroa vuoden takaista (39,10 €) korkeampi. Koko maassa yöpymisen keskihinta oli tammi-kesäkuussa 48,52 € ja kesäkuussa 44,83 €.

Majoitusmyynnin arvo oli Päijät-Hämeessä tammi-kesäkuussa 11,75 milj. € eli puoli miljoonaa euroa enemmän kuin edellisvuonna (11,25 milj. €). Vuonna 2009 majoitusmyynti (24,43 milj. €) jäi jossain määrin alle edellisvuoden tason.

Päijät-Hämeen rekisteröity majoituskapasiteetti oli kesäkuussa 4.687 vuodetta eli 223 vuodepaikkaa suurempi kuin vuotta aiemmin. Vuoden 2009 keskimääräinen vuodekapasiteetti (4.133) oli 185 vuodetta edellisvuotta (3.949) suurempi.

** sis. majoitusliikkeet (hotellit, retkeilymajat, lomakylät, leirintäalueet yms.), joissa vähintään 10 huonetta tai mökkiä.*

Yöpymiset matkan tarkoituksen mukaan

Tammi-kesäkuu 2010

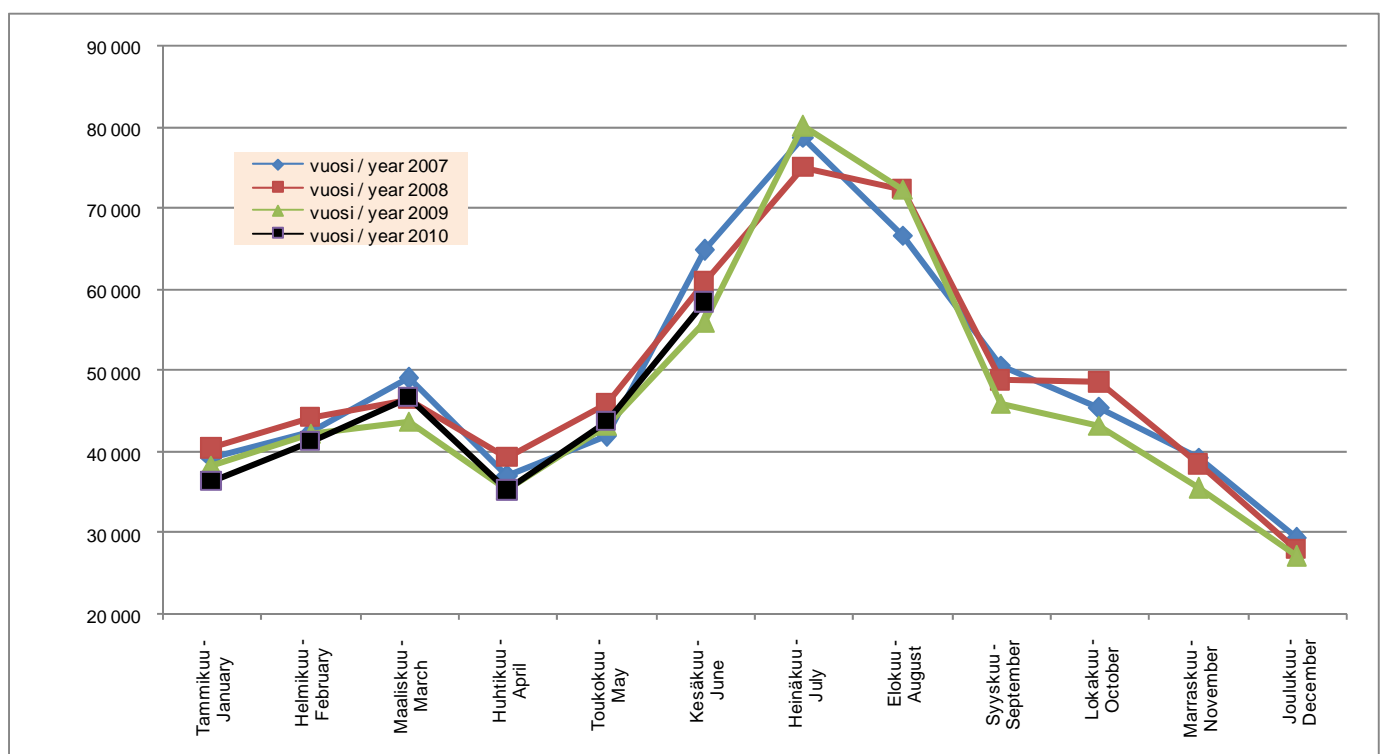


| | Vapaa-aika Leisure | Osuus, % Share, % | Ammattiin liittyvät Business | Osuus, % Share, % | Muu matkan tarkoitus Other purpose | Osuus, % Share, % |
|-------------------|-----------------------|----------------------|---------------------------------|----------------------|---------------------------------------|----------------------|
| 2002 | 348 260 | 60,6 % | 219 157 | 38,1 % | 7 343 | 1,3 % |
| 2003 | 270 378 | 59,0 % | 183 936 | 40,1 % | 4 146 | 0,9 % |
| 2004 | 312 698 | 58,4 % | 217 175 | 40,6 % | 5 383 | 1,0 % |
| 2005 | 288 899 | 54,0 % | 239 862 | 44,8 % | 6 542 | 1,2 % |
| 2006 | 318 045 | 57,6 % | 230 273 | 41,7 % | 3 866 | 0,7 % |
| 2007 | 316 702 | 54,1 % | 259 551 | 44,4 % | 8 942 | 1,5 % |
| 2008 | 341 310 | 58,0 % | 239 493 | 40,7 % | 7 946 | 1,3 % |
| 2009 | 382 010 | 67,8 % | 152 273 | 27,0 % | 29 054 | 5,2 % |
| 2010, I-VI | 148 622 | 56,8 % | 103 274 | 39,5 % | 9 687 | 3,7 % |

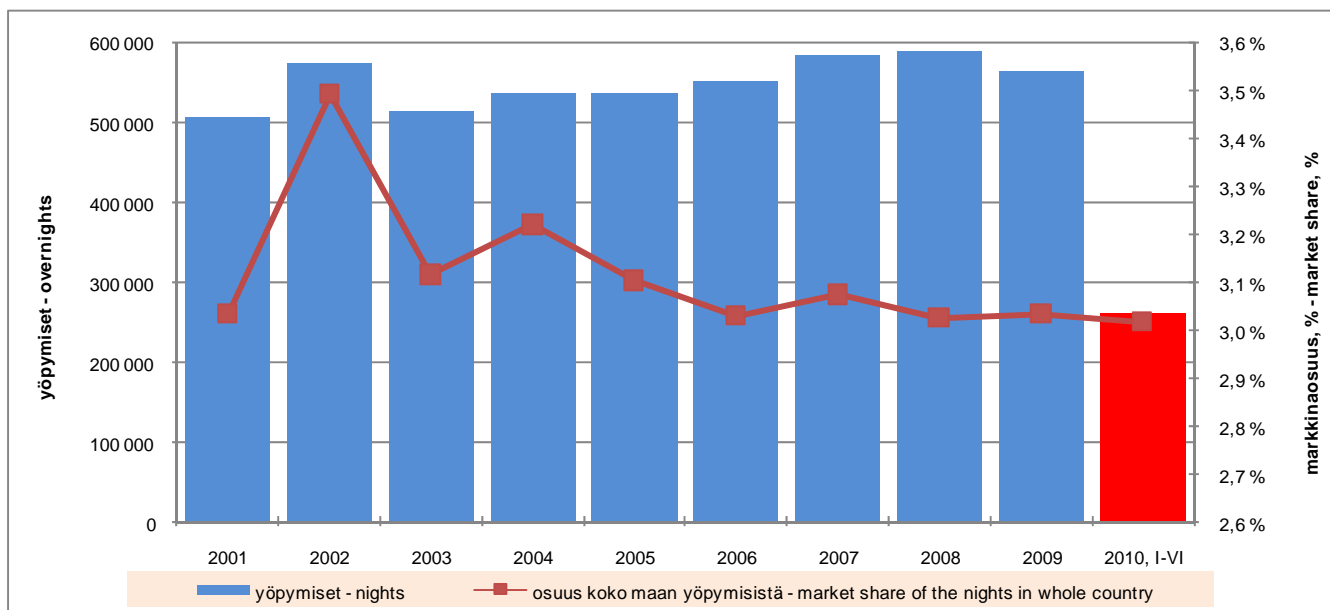
Yöpymiset Päijät-Hämeen majoitusliikkeissä matkustajan asuinmaan mukaan

| | VI/2009 | VI/2010 | Muutos VI/09>VI/10 Change VI/09>VI/10 % | I-VI/2009 | I-VI/2010 | Muutos I-VI/09-I-VI/10 Change I-VI/09-I-VI/10 % | 2008 | 2009 | Muutos 08/09 Change 08/09 % |
|-------------------------------------|---------------|---------------|---|----------------|----------------|---|----------------|----------------|---|
| Yhteensä - Total | 55 954 | 58 458 | 4,5 % | 259 022 | 261 583 | 1,0 % | 588 749 | 563 337 | -4,3 % |
| Suomi - Finland | 48 219 | 51 107 | 6,0 % | 224 378 | 225 928 | 0,7 % | 492 612 | 473 787 | -3,8 % |
| Ulkomaat - Foreign countries | 7 735 | 7 351 | -5,0 % | 34 644 | 35 655 | 2,9 % | 96 137 | 89 550 | -6,9 % |
| Venäjä - Russia | 1 733 | 1 668 | -3,8 % | 12 091 | 10 994 | -9,1 % | 29 824 | 24 478 | -17,9 % |
| Saksa - Germany | 762 | 1 020 | 33,9 % | 3 262 | 3 778 | 15,8 % | 10 967 | 9 332 | -14,9 % |
| Norja - Norway | 241 | 155 | -35,7 % | 824 | 1 250 | 51,7 % | 2 124 | 2 078 | -2,2 % |
| Ruotsi - Sweden | 745 | 402 | -46,0 % | 2 472 | 2 209 | -10,6 % | 6 265 | 5 581 | -10,9 % |
| USA | 133 | 124 | -6,8 % | 579 | 499 | -13,8 % | 3 108 | 2 304 | -25,9 % |
| Itävalta - Austria | 102 | 106 | 3,9 % | 361 | 610 | 69,0 % | 1 629 | 1 076 | -33,9 % |
| Iso-Britannia - Great Britain | 346 | 224 | -35,3 % | 1 067 | 912 | -14,5 % | 4 495 | 4 138 | -7,9 % |
| Italia - Italy | 445 | 70 | -84,3 % | 1 446 | 769 | -46,8 % | 3 969 | 3 436 | -13,4 % |
| Puola - Poland | 260 | 155 | -40,4 % | 638 | 541 | -15,2 % | 1 784 | 1 774 | -0,6 % |
| Kanada - Canada | 87 | 120 | 37,9 % | 348 | 192 | -44,8 % | 893 | 984 | 10,2 % |
| Alankomaat - Netherlands | 166 | 146 | -12,0 % | 861 | 803 | -6,7 % | 2 704 | 2 017 | -25,4 % |
| Viro - Estonia | 441 | 542 | 22,9 % | 1 861 | 2 883 | 54,9 % | 4 500 | 4 372 | -2,8 % |
| Ranska - France | 199 | 128 | -35,7 % | 1 221 | 642 | -47,4 % | 1 679 | 2 247 | 33,8 % |
| Sveitsi - Switzerland | 178 | 153 | -14,0 % | 435 | 487 | 12,0 % | 1 686 | 1 668 | -1,1 % |
| Tanska - Denmark | 400 | 229 | -42,8 % | 795 | 773 | -2,8 % | 2 719 | 2 393 | -12,0 % |
| Japani - Japan | 75 | 143 | 90,7 % | 302 | 202 | -33,1 % | 606 | 1 108 | 82,8 % |
| Tšekki - Czech | 42 | 42 | 0,0 % | 390 | 227 | -41,8 % | 968 | 697 | -28,0 % |
| Belgia - Belgium | 81 | 19 | -76,5 % | 464 | 206 | -55,6 % | 924 | 960 | 3,9 % |
| Espanja - Spain | 83 | 71 | -14,5 % | 399 | 638 | 59,9 % | 1 360 | 1 749 | 28,6 % |
| Australia | 26 | 4 | -84,6 % | 190 | 113 | -40,5 % | 782 | 1 435 | 83,5 % |
| Kiina - China | 19 | 167 | 778,9 % | 192 | 283 | 47,4 % | 475 | 303 | -36,2 % |
| Unkari - Hungary | 17 | 15 | -11,8 % | 247 | 67 | -72,9 % | 247 | 737 | 198,4 % |
| Liettua - Lithuania | 39 | 44 | 12,8 % | 140 | 277 | 97,9 % | 1 549 | 366 | -76,4 % |
| Latvia | 126 | 136 | 7,9 % | 239 | 374 | 56,5 % | 1 382 | 662 | -52,1 % |
| Irlanti - Ireland | 67 | 32 | -52,2 % | 136 | 311 | 128,7 % | 1 020 | 722 | -29,2 % |
| Intia - India | 24 | 37 | 54,2 % | 346 | 102 | -70,5 % | 239 | 652 | 172,8 % |
| Israel | 16 | 0 | -100,0 % | 18 | 5 | -72,2 % | 89 | 90 | 1,1 % |
| Kreikka - Greece | 12 | 3 | -75,0 % | 131 | 31 | -76,3 % | 158 | 328 | 107,6 % |
| Etelä-Korea - South Korea | 2 | 29 | 1350,0 % | 8 | 67 | 737,5 % | 118 | 44 | -62,7 % |
| Islanti - Iceland | 6 | 42 | 600,0 % | 16 | 64 | 300,0 % | 164 | 236 | 43,9 % |
| Turkki - Turkey | 40 | 13 | -67,5 % | 68 | 185 | 172,1 % | 122 | 125 | 2,5 % |
| Ukraina - Ukraine | 29 | 5 | -82,8 % | 168 | 91 | -45,8 % | 681 | 276 | -59,5 % |
| Singapore | 0 | 0 | | 2 | 4 | 100,0 % | 37 | 21 | -43,2 % |
| Portugali - Portugal | 17 | 23 | 35,3 % | 17 | 41 | 141,2 % | 35 | 435 | 1142,9 % |
| Argentina | 35 | 2 | -94,3 % | 199 | 32 | -83,9 % | 397 | 659 | 66,0 % |
| Muut maat - Other countries | 741 | 1 282 | 73,0 % | 2 711 | 4 993 | 84,2 % | 6 438 | 10 067 | 56,4 % |

Yöpymiset kuukausittain Päijät-Hämeessä

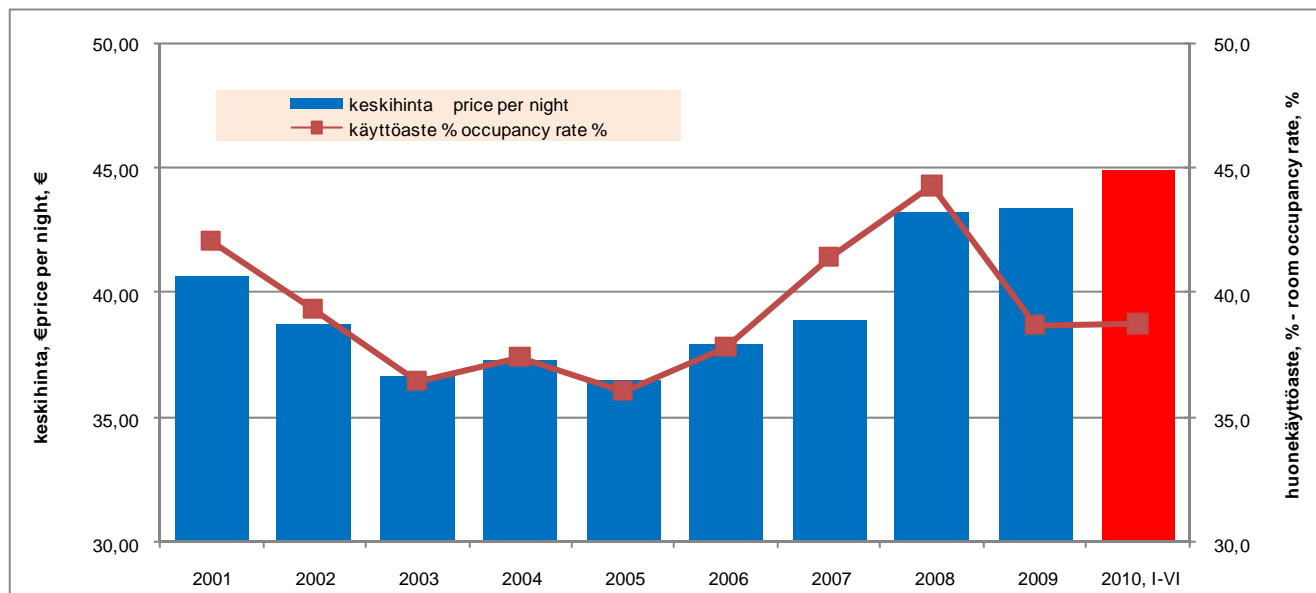


Kokonaisyöpymiset Päijät-Hämeessä ja markkinaosuus koko maan yöpymisistä



| | yöpymiset nights | osuus koko maan yöpymisistä market share of the nights in whole country | muutos abs. edellisestä vuodesta change abs. from previous year | muutos % edellisestä vuodesta change % from previous year |
|------------|------------------|---|---|---|
| 2002 | 574 760 | 3,5 % | 82 841 | 16,8 % |
| 2003 | 514 073 | 3,1 % | -60 687 | -10,6 % |
| 2004 | 535 256 | 3,2 % | 21 183 | 4,1 % |
| 2005 | 535 302 | 3,1 % | 46 | 0,0 % |
| 2006 | 552 184 | 3,0 % | 16 882 | 3,2 % |
| 2007 | 585 195 | 3,1 % | 35 015 | 6,4 % |
| 2008 | 588 749 | 3,0 % | 3 816 | 0,7 % |
| 2009 | 563 337 | 3,0 % | -25 412 | -4,3 % |
| 2010, I-VI | 261 829 | 3,0 % | 2 807 | 1,1 % |

Päijät-Hämeen majoitusliikkeiden yöpymisen keskihinta (EUR) ja huonekäyttöaste (%)



| | keskihinta € price per night € | käyttöaste % occupancy rate % | majoitusmyynnin arvo € value of accommodation turnover € |
|------------|--------------------------------|-------------------------------|--|
| 2002 | 38,74 | 39,3 | 22 265 524 |
| 2003 | 36,66 | 36,4 | 18 846 219 |
| 2004 | 37,32 | 37,4 | 19 978 264 |
| 2005 | 36,49 | 36,0 | 19 534 299 |
| 2006 | 37,93 | 37,8 | 20 867 795 |
| 2007 | 38,92 | 41,4 | 22 765 113 |
| 2008 | 43,26 | 44,3 | 25 469 125 |
| 2009 | 43,37 | 38,7 | 24 430 582 |
| 2010, I-VI | 44,93 | 38,7 | 11 752 923 |