



## Yöpymiset yli 12 % plussalla

Lahden majoitusliikkeiden rekisteröidyt yöpymiset (159.700) lisääntyivät tammi-syyskuussa edellisvuodesta 12,1 %. Lisäys tuli pääasiassa kotimaasta (+ 14,8 %, 118.400 yöpymistä) ulkomailta tulleiden yöpymismäärän (41.300) lisääntyessä 5,0 %.

Syyskuussa yöpymiset (16.200) lisääntyivät 9,8 %. Kasvu tuli kokonaan kotimaasta (+ 17,1 %) ulkomaisten yöpymisten vähentyessä 10,6 %.

Kesällä 2011 (touko-syyskuu) yöpymiset (98.800) lisääntyivät 14,8 %. Nousu tuli edelleen etupäässä kotimaasta (+ 18,4 %) ulkomaisten yöpymisten lisääntyessä 4,9 %. Talvella 2010-11 (marras-huhtikuu) Lahden yöpymiset lisääntyivät 9,8 %. Kasvu tuli nytkin lähinnä kotimaasta (+ 11,7 %) ulkomaisten yöpymisten lisääntyessä 5,2 %.

## Ulkomaalaisia eniten Venäjältä

Tammi-syyskuussa ulkomaalaisyöpymisiä tuli eniten Venäjältä (11.200) yöpymismäärän lisääntyessä vuoden takaisesta selvästi eli 29 %. Saksasta tulleet olivat toisella sijalla (5.600, + 13 %) ja Virosta saapuneet kolmannella sijalla (3.600, + 11 %).

Myös kesällä 2011 (touko-syyskuu) venäläiset olivat suurin ulkomaalaisryhmä (5.500 yöpymistä, + 23 %) ennen saksalaisia (2.900, - 9 %) ja virolaisia (2.200, + 11 %).

Myös talvella 2010-11 (marras-syyskuu) venäläiset (+ 42 %) olivat selvästi suurin ulkomaalaisryhmä ennen saksalaisia (+ 53 %) ja virolaisia (+ 7 %).

## Vapaa-ajan matkailu kasvussa

Vapaa-ajan matkalla olleiden yöpymismäärä lisääntyi tammi-syyskuussa 20.900:lla työmatkalla olleiden luvun sen sijaan pienentyessä 9.800:lla. Vapaa-ajan matkailu lisääntyi sekä kotimaasta että ulkomailta. Työajan matkailun vähennyksen pääpaino oli ulkomailta. Yöpymiset jakautuivat tammi-syyskuussa seuraavasti: vapaa-aika 51,2 %, ammattiin liittyvät 39,8 %, muu tarkoitus 9,0 %. Vuoden 2010 vastaava jakauma oli: vapaa-aika 41,3 %, ammattiin liittyvät 53,6 %, muu tarkoitus 5,1 %.

## Lahti yöpymisissä sijalla 20

Kaupunkikohtaisessa vertailussa Lahti oli tammi-syyskuussa yöpymisissä mitattuna sijalla 20 Mikkelin ja Joensuun perässä ennen Kouvola ja Savonlinnaa.

Kotimaisissa yöpymisissä Lahden sijoitus oli seitsemästoista. Ulkomaalaisyöpymisissä Lahti sijoittui korkeammalle eli sijalle 16 Vaasan ja Kuopion perässä ennen Mikkeliä ja Savonlinnaa.

## Käyttöaste ja keskihinta nousussa

Majoitusliikkeiden huonekäyttöaste oli Lahdessa tammi-syyskuussa 48,7 % eli seitsemän prosenttiyksikköä korkeampi kuin vuotta aikaisemmin (41,6 %). Myös syyskuussa käyttöaste (48,9 %) ylitti selvästi edellisvuoden syyskuun (42,1 %) arvon. Koko maassa kaikkien majoitusliikkeiden käyttöaste oli tammi-syyskuussa 50,8 % ja syyskuussa 52,5 %.

Yöpymisen keskihinta oli Lahdessa tammi-syyskuussa keskimäärin 52,10 € eli puoli euroa korkeampi kuin vuotta aikaisemmin (51,60 €). Myös syyskuussa yöpymisen keskihinta (56,18 €) oli hieman edellisvuoden arvoa (55,86 €) korkeampi. Koko maassa yöpymisen keskihinta oli tammi-syyskuussa 46,59 € ja syyskuussa 55,76 €.

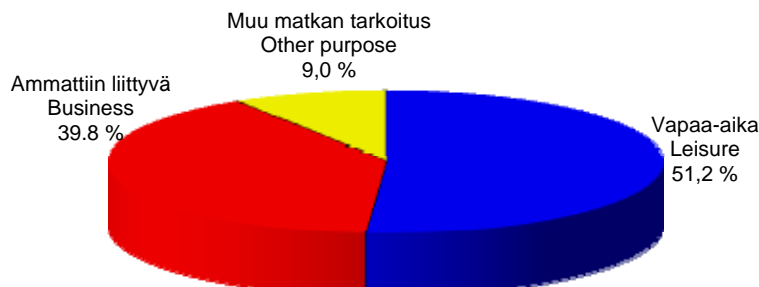
Majoitusmyynnin arvo oli Lahdessa tammi-syyskuussa 8,32 milj. € eli lähes 970.000 € suurempi kuin edellisvuonna (7,35 milj. €). Vuoden 2010 majoitusmyynti (9,58 milj. €) jäi 630.000 € vuoden takaisen luvun alapuolelle.

Lahden rekisteröity majoituskapasiteetti oli syyskuussa 1.432 vuodetta eli 126 vuodepaikkaa pienempi kuin vuotta aiemmin. Vuoden 2010 keskimääräinen vuodekapasiteetti (1.568) oli suunnilleen sama kuin vuotta aikaisemmin.

\* sis. majoitusliikkeet (hotellit, retkeilymajat, lomakylät, leirintäalueet yms.), joissa vähintään 10 huonetta tai mökkiä.

## Yöpymiset matkan tarkoituksen mukaan

### Tammi-syyskuu 2011

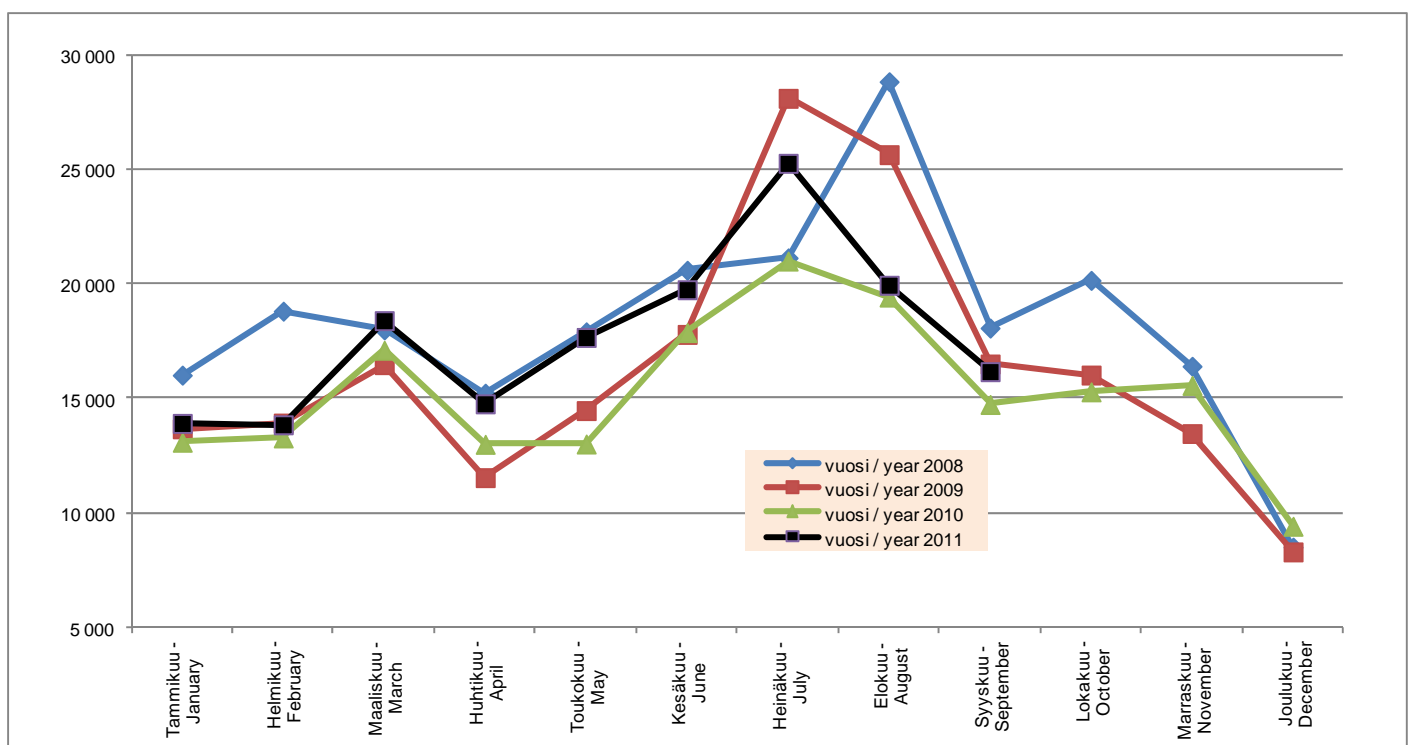


	Vapaa-aika Leisure	Osuus, % Share, %	Ammattiin liittyvät Business	Osuus, % Share, %	Muu matkan tarkoitus Other purpose	Osuus, % Share, %
<b>2003</b>	78 047	42,0 %	102 148	55,0 %	5 682	3,1 %
<b>2004</b>	80 079	40,8 %	110 493	56,2 %	5 873	3,0 %
<b>2005</b>	83 308	42,4 %	107 063	54,4 %	6 341	3,2 %
<b>2006</b>	90 084	44,7 %	108 334	53,8 %	2 904	1,4 %
<b>2007</b>	98 983	44,5 %	117 115	52,6 %	6 491	2,9 %
<b>2008</b>	79 305	36,1 %	135 523	61,7 %	4 862	2,2 %
<b>2009</b>	89 346	45,6 %	96 471	49,2 %	10 105	5,2 %
<b>2010</b>	75 426	41,3 %	97 976	53,6 %	9 341	5,1 %
<b>2011, I-IX</b>	81 773	51,2 %	63 604	39,8 %	14 352	9,0 %

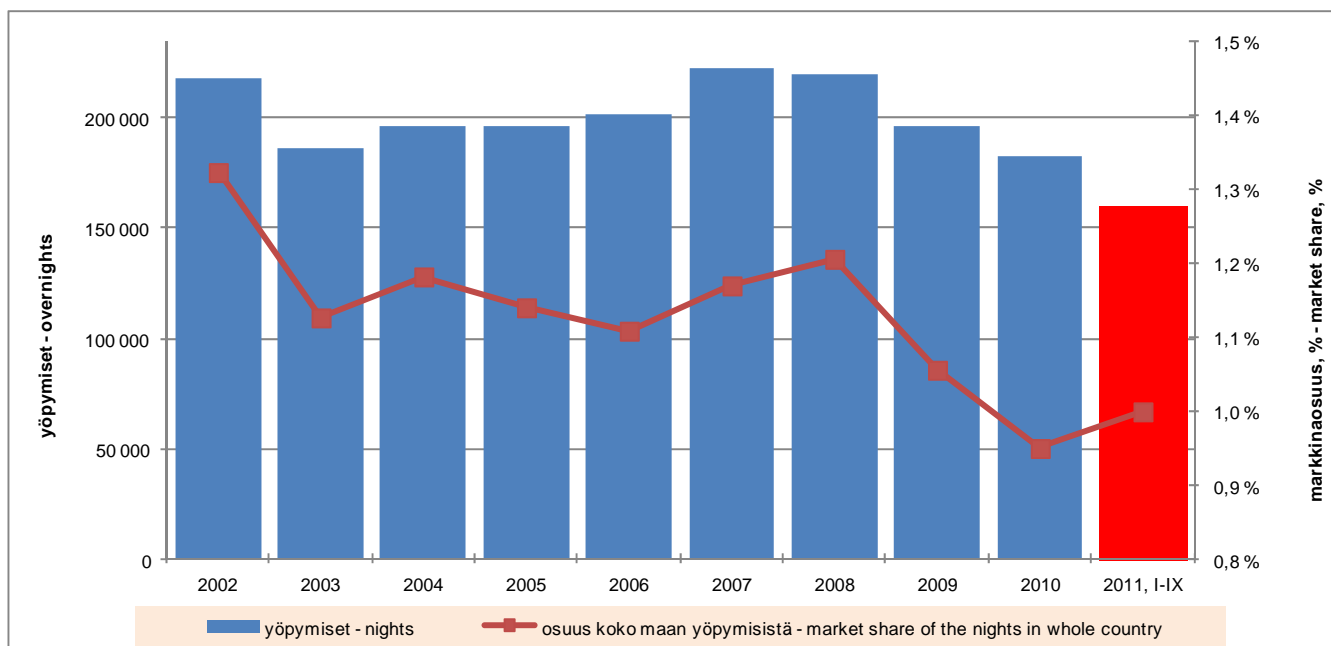
## Yöpymiset Lahden majoitusliikkeissä matkustajan asuinmaan mukaan

	IX/2010	IX/2011	Muutos IX/10>IX/11		I-IX-2010	I-IX/2011	Muutos I-IX/10-I-IX/11		2009	2010	Muutos 09/10	
			Change IX/10>IX/11 %	%			Change I-IX/10-I-IX/11 %	%			Change 09/10 %	%
<b>Yhteensä - Total</b>	<b>14 733</b>	<b>16 170</b>		<b>9,8 %</b>	<b>142 486</b>	<b>159 729</b>		<b>12,1 %</b>	<b>195 922</b>	<b>182 743</b>		<b>-6,7 %</b>
<b>Suomi - Finland</b>	10 832	12 684		17,1 %	103 104	118 380		14,8 %	135 330	133 981		-1,0 %
<b>Ulkomaat - Foreign countries</b>	3 901	3 486		<b>-10,6 %</b>	39 382	41 349		5,0 %	60 592	48 762		<b>-19,5 %</b>
Venäjä - Russia	699	809		15,7 %	8 719	11 211		28,6 %	10 193	11 397		11,8 %
Saksa - Germany	397	454		14,4 %	4 940	5 604		13,4 %	7 180	5 679		<b>-20,9 %</b>
Norja - Norway	89	58		<b>-34,8 %</b>	1 111	1 222		10,0 %	1 834	1 244		<b>-32,2 %</b>
Ruotsi - Sweden	357	302		<b>-15,4 %</b>	2 822	3 086		9,4 %	4 749	3 746		<b>-21,1 %</b>
USA	204	132		<b>-35,3 %</b>	748	914		22,2 %	1 961	863		<b>-56,0 %</b>
Itävalta - Austria	58	57		<b>-1,7 %</b>	781	807		3,3 %	755	1 040		37,7 %
Iso-Britannia - Great Britain	100	181		81,0 %	1 094	1 373		25,5 %	3 191	1 413		<b>-55,7 %</b>
Italia - Italy	56	50		<b>-10,7 %</b>	1 371	1 211		<b>-11,7 %</b>	2 747	1 544		<b>-43,8 %</b>
Puola - Poland	48	88		83,3 %	655	816		24,6 %	1 408	812		<b>-42,3 %</b>
Kanada - Canada	29	34		17,2 %	281	225		<b>-19,9 %</b>	852	346		<b>-59,4 %</b>
Alankomaat - Netherlands	56	47		<b>-16,1 %</b>	953	1 063		11,5 %	1 617	1 115		<b>-31,0 %</b>
Viro - Estonia	334	274		<b>-18,0 %</b>	3 264	3 620		10,9 %	3 060	4 677		52,8 %
Ranska - France	70	36		<b>-48,6 %</b>	920	994		8,0 %	1 907	1 052		<b>-44,8 %</b>
Sveitsi - Switzerland	25	39		56,0 %	696	648		<b>-6,9 %</b>	1 165	789		<b>-32,3 %</b>
Tanska - Denmark	109	136		24,8 %	747	617		<b>-17,4 %</b>	1 743	946		<b>-45,7 %</b>
Japani - Japan	40	54		35,0 %	228	476		108,8 %	918	279		<b>-69,6 %</b>
Tšekki - Czech	7	61		771,4 %	208	408		96,2 %	401	235		<b>-41,4 %</b>
Belgia - Belgium	25	18		<b>-28,0 %</b>	307	265		<b>-13,7 %</b>	843	379		<b>-55,0 %</b>
Espanja - Spain	36	142		294,4 %	814	1 014		24,6 %	829	942		13,6 %
Australia	22	37		68,2 %	185	200		8,1 %	1 371	205		<b>-85,0 %</b>
Kiina - China	66	48		<b>-27,3 %</b>	363	497		36,9 %	265	455		71,7 %
Unkari - Hungary	4	9		125,0 %	91	231		153,8 %	396	97		<b>-75,5 %</b>
Liettua - Lithuania	19	19		0,0 %	228	490		114,9 %	209	290		38,8 %
Latvia	38	15		<b>-60,5 %</b>	317	259		<b>-18,3 %</b>	470	357		<b>-24,0 %</b>
Irlanti - Ireland	38	45		18,4 %	357	403		12,9 %	667	485		<b>-27,3 %</b>
Intia - India	25	11		<b>-56,0 %</b>	130	136		4,6 %	618	260		<b>-57,9 %</b>
Israel	0	0			12	72		500,0 %	58	18		<b>-69,0 %</b>
Kreikka - Greece	14	25		78,6 %	48	107		122,9 %	284	53		<b>-81,3 %</b>
Etelä-Korea - South Korea	1	10		900,0 %	86	31		<b>-64,0 %</b>	44	117		165,9 %
Islanti - Iceland	1	6		500,0 %	60	52		<b>-13,3 %</b>	236	81		<b>-65,7 %</b>
Turkki - Turkey	8	2		<b>-75,0 %</b>	44	104		136,4 %	103	53		<b>-48,5 %</b>
Ukraina - Ukraine	7	9		28,6 %	105	102		<b>-2,9 %</b>	237	117		<b>-50,6 %</b>
Singapore	4	1		<b>-75,0 %</b>	20	5		<b>-75,0 %</b>	21	20		<b>-4,8 %</b>
Portugali - Portugal	0	0			41	15		<b>-63,4 %</b>	426	52		<b>-87,8 %</b>
Argentina	6	17		183,3 %	24	79		229,2 %	628	72		<b>-88,5 %</b>
Muut maat - Other countries	909	260		<b>-71,4 %</b>	6 612	2 992		<b>-54,7 %</b>	7 206	7 532		4,5 %

## Yöpymiset kuukausittain Lahdessa

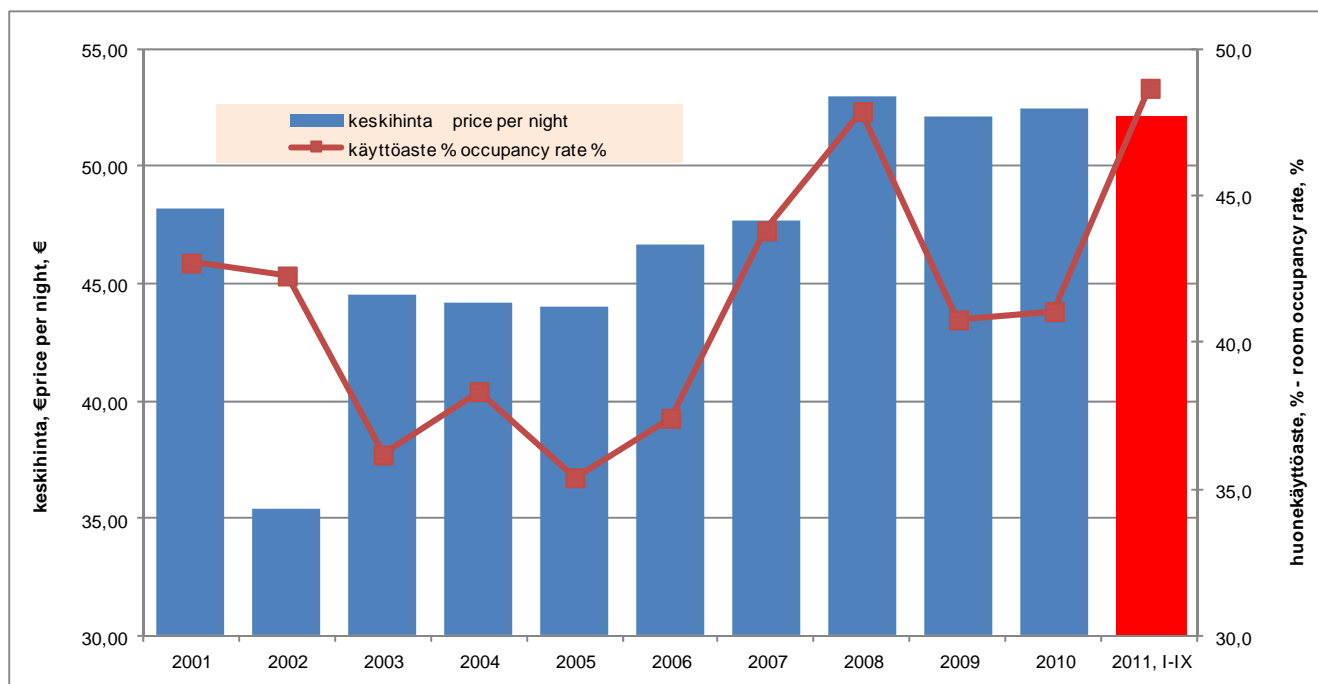


## Kokonaisyöpymiset Lahdessa ja markkinaosuus koko maan yöpymisistä



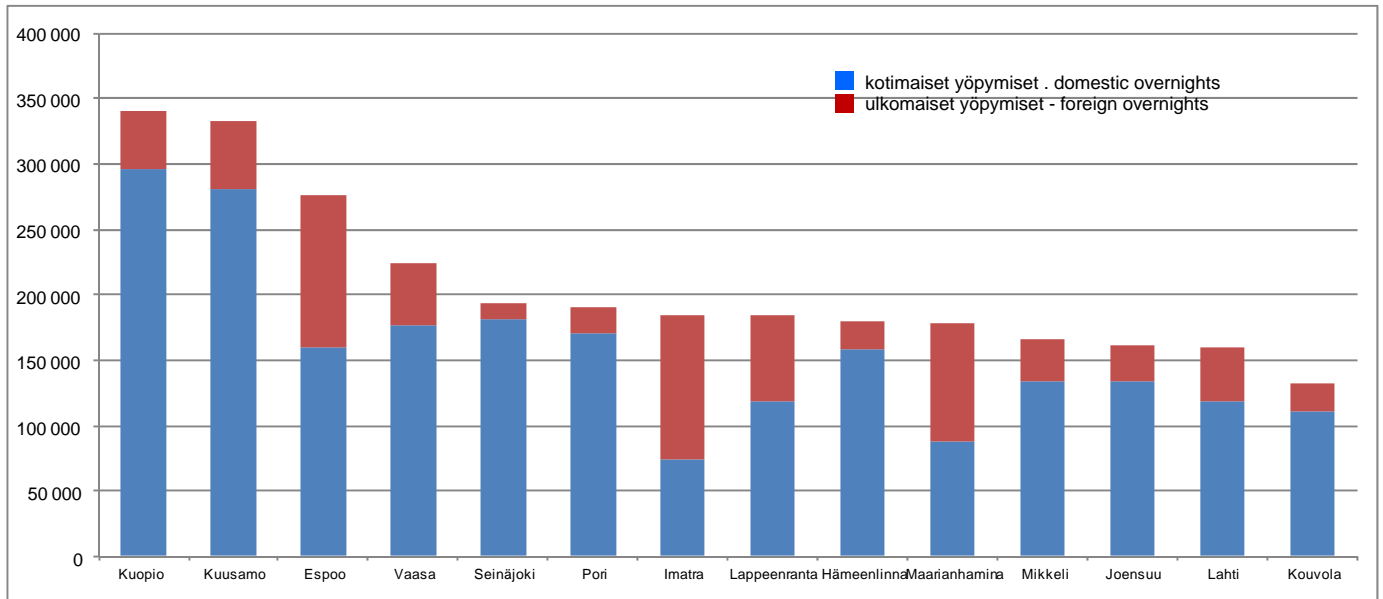
	yöpymiset nights	osuus koko maan yöpymisistä market share of the nights in whole country	muutos abs. edellisestä vuodesta change abs. from previous year	muutos % edellisestä vuodesta change % from previous year
2002	217 714	1,3 %	3 694	1,7 %
2003	185 877	1,1 %	-31 837	-14,6 %
2004	196 446	1,2 %	10 569	5,7 %
2005	196 712	1,1 %	266	0,1 %
2006	201 322	1,1 %	4 610	2,3 %
2007	222 589	1,2 %	21 267	10,6 %
2008	219 690	1,2 %	-2 899	-1,3 %
2009	195 922	1,1 %	-23 768	-10,8 %
2010	182 743	0,9 %	-13 179	-6,7 %
2011, I-IX	159 729	1,0 %	17 243	12,1 %

## Lahden majoitusliikkeiden yöpymisen keskihinta (EUR) ja huonekäyttöaste (%)



	keskihinta € price per night €	käyttöaste % occupancy rate %	majoitusmyynnin arvo € value of accommodation turnover €
2003	44,53	36,2	8 277 177
2004	44,20	38,3	8 683 180
2005	44,04	35,4	8 662 589
2006	46,63	37,4	9 387 061
2007	47,68	43,8	10 613 730
2008	52,97	47,9	11 637 790
2009	52,14	40,8	10 216 174
2010	52,44	41,1	9 582 172
2011, I-IX	52,10	48,7	8 322 513

## Yöpymiset Lahdessa ja eräissä muissa kaupungeissa tammi-syyskuussa, 2011



	2010, tammi-syyskuu			2011, tammi-syyskuu			Muutos-% - Change %		
	Yhteensä Total	Suomi Domestic	Ulkomaiset Foreign	Yhteensä Total	Suomi Domestic	Ulkomaiset Foreign	Yhteensä Total	Suomi Domestic	Ulkomaiset Foreign
Helsinki	2 440 482	1 091 823	1 348 659	2 595 264	1 153 250	1 442 014	6,3 %	5,6 %	6,9 %
Tampere	730 771	596 580	134 191	738 705	596 765	141 940	1,1 %	0,0 %	5,8 %
Turku	603 427	470 375	133 052	648 140	510 443	137 697	7,4 %	8,5 %	3,5 %
Vantaa	524 160	356 507	167 653	585 499	386 261	199 238	11,7 %	8,3 %	18,8 %
Oulu	450 504	362 252	88 252	459 517	360 338	99 179	2,0 %	-0,5 %	12,4 %
Rovaniemi	342 435	170 484	171 951	362 374	171 299	191 075	5,8 %	0,5 %	11,1 %
Jyväskylä	349 586	288 546	61 040	353 265	286 874	66 391	1,1 %	-0,6 %	8,8 %
Kuopio	375 185	328 682	46 503	340 257	296 048	44 209	-9,3 %	-9,9 %	-4,9 %
Kuusamo	324 565	266 818	57 747	332 776	280 082	52 694	2,5 %	5,0 %	-8,8 %
Espoo	211 477	124 351	87 126	276 857	160 284	116 573	30,9 %	28,9 %	33,8 %
Vaasa	221 935	182 847	39 088	223 903	177 032	46 871	0,9 %	-3,2 %	19,9 %
Seinäjoki	161 815	152 369	9 446	193 117	181 315	11 802	19,3 %	19,0 %	24,9 %
Pori	228 706	202 991	25 715	191 044	170 187	20 857	-16,5 %	-16,2 %	-18,9 %
Imatra	168 508	78 528	89 980	184 480	73 847	110 633	9,5 %	-6,0 %	23,0 %
Lappeenranta	178 817	120 441	58 376	183 731	118 080	65 651	2,7 %	-2,0 %	12,5 %
Hämeenlinna	180 023	157 350	22 673	179 195	159 035	20 160	-0,5 %	1,1 %	-11,1 %
Maarianhamina	173 224	91 868	81 356	177 664	88 142	89 522	2,6 %	-4,1 %	10,0 %
Mikkeli	158 321	132 837	25 484	166 594	134 200	32 394	5,2 %	1,0 %	27,1 %
Joensuu	160 038	134 976	25 062	161 358	134 235	27 123	0,8 %	-0,5 %	8,2 %
<b>Lahti</b>	<b>142 486</b>	<b>103 104</b>	<b>39 382</b>	<b>159 729</b>	<b>118 380</b>	<b>41 349</b>	<b>12,1 %</b>	<b>14,8 %</b>	<b>5,0 %</b>
Kouvola	135 165	116 991	18 174	131 677	110 337	21 340	-2,6 %	-5,7 %	17,4 %
Savonlinna	89 281	68 558	20 723	127 103	96 041	31 062	42,4 %	40,1 %	49,9 %

## Kansainväliset järjestökongressit 2000-2011

Vuosi Year	Kongressit - Congresses			Kongressivieraat - Congress guests		
	Lahti	Koko Suomi Whole country	Lahden osuus Share of Lahti	Lahti	Koko Suomi Whole country	Lahden osuus Share of Lahti
2000	7	267	2,6 %	1 080	59 340	1,8 %
2001	6	282	2,1 %	1 790	55 370	3,2 %
2002	11	278	4,0 %	1 970	50 600	3,9 %
2003	4	297	1,3 %	500	55 100	0,9 %
2004	8	316	2,5 %	2 080	54 160	3,8 %
2005	5	265	1,9 %	1 450	40 930	3,5 %
2006	21	376	5,6 %	2 780	63 050	4,4 %
2007	13	438	3,0 %	1 390	60 790	2,3 %
2008	7	486	0,1 %	760	60 710	1,3 %
2009	8	432	0,2 %	894	63 600	1,4 %
2010	8	416	0,2 %	950	61 371	1,5 %
2011*		131	..	..	37 340	..

\* varaustilanne