



## Yöpymiset ulkomailta 3 %:n nousussa

Lahden majoitusliikkeiden rekisteröidyt yöpymiset (87.300) vähenivät tammi-kesäkuussa edellisvuodesta hieman eli 0,6 %. Vähennys tuli kotimaasta (- 2,1 %, 62.000 yöpymistä) ulkomailta tulleiden yöpymismäärän (25.300) lisääntyessä 3,1 %.

Alkukesällä 2010 (touko-kesäkuu) yöpymiset (30.900) vähenivät 4,3 %. Miinus tuli lähes kokonaan kotimaasta (- 5,5 %) ulkomaisten yöpymisten vähennyksen ollessa vain 1,0 %.

Talvella 2009-10 (marras-huhtikuu) Lahden yöpymiset vähenivät 2,9 %. Vähennys tuli kotimaasta (- 4,9 %) ulkomaisten yöpymisten lisääntyessä 2,7 %. Kesällä 2009 (touko-lokakuu) yöpymiset vähenivät Lahdessa 6,4 %. Suurin osa vähennyksestä tuli kotimaasta (- 8,3 %) ulkomailta saapuneiden yöpymisten määrän pienentyessä 2,5 %.

## Ulkomaalaisia eniten Venäjältä ja Saksasta

Tammi-kesäkuussa ulkomaalaisyöpymisiä tuli eniten Venäjältä (5.500) yöpymismäärän kuitenkin pienentyessä 7 % vuoden takaisesta. Saksasta tulleet olivat toisella sijalla (3.000, + 12 %) ja Virosta saapuneet kolmannella sijalla (2.000, + 50 %).

Alkukesällä 2010 (touko-kesäkuu) venäläisiä ja saksalaisia yöpymisiä kertyi suunnilleen yhtä paljon eli 1.200. Venäläisyöpymiset vähenivät 15 % saksalaisöiden lisääntyessä 50 %.

## Työajan matkailu ulkomailta kasvussa

Yöpymisten vähennys johtui tammi-kesäkuussa vapaa-ajan matkailun hiipumisesta yöpymismäärän pienentyessä 3.000:lla. Vähennys tuli suurimmaksi osaksi kotimaasta. Työmatkalla olleiden yöpymisluku sen sijaan kasvoi 2.400:lla. Lisäys tuli pääasiassa ulkomailta. Yöpymiset jakautuivat tammi-kesäkuussa seuraavasti: vapaa-aika 36,6 %, ammattiin liittyvät 59,4 %, muu tarkoitus 4,0 %. Vuoden 2008 vastaava jakauma oli: vapaa-aika 39,9 %, ammattiin liittyvät 56,1 %, muu tarkoitus 4,0 %.

## Lahti yöpymisissä sijalla 19

Kaupunkikohtaisessa vertailussa Lahti oli tammi-kesäkuussa yöpymisissä mitattuna sijalla 19 Nilsin ja Joensuun perässä ennen Mikkelä ja Maarianhaminaa.

Kotimaisissa yöpymisissä Lahden sijoitus oli kahdeksastoista. Ulkomaalaisyöpymisissä Lahti sijoittui hieman korkeammalle eli sijalle 14 ennen Vaasaa ja Poria.

## Käyttöaste ja keskihinta nousussa

Majoitusliikkeiden huonekäyttöaste oli Lahdessa tammi-kesäkuussa 41,3 % eli peräti kolme prosenttiyksikköä korkeampi kuin vuotta aikaisemmin (38,3 %). Myös kesäkuussa käyttöaste (47,7 %) ylitti selvästi edellisvuoden kesäkuun (43,2 %) arvon. Koko maassa kaikkien majoitusliikkeiden käyttöaste oli tammi-kesäkuussa 46,4 % ja kesäkuussa 49,3 %.

Yöpymisen keskihinta oli Lahdessa tammi-kesäkuussa keskimäärin 54,55 € eli yli kaksi euroa korkeampi kuin vuotta aikaisemmin (52,31 €). Kesäkuussa yöpymisen keskihinta oli 57,17 € eli aivan eri tasolla kuin edellisvuoden kesäkuussa (49,79 €). Koko maassa yöpymisen keskihinta oli tammi-kesäkuussa 48,52 € ja kesäkuussa 44,83 €.

Majoitusmyynnin arvo oli Lahdessa tammi-kesäkuussa 4,76 milj. € eli hieman suurempi kuin edellisvuonna (4,62 milj. €). Vuoden 2009 majoitusmyynti (10,16 milj. €) jäi jonkin verran vuoden takaisen luvun alapuolelle.

Lahden rekisteröity majoituskapasiteetti oli kesäkuussa 1.634 vuodetta eli 39 vuodepaikkaa pienempi kuin vuotta aiemmin. Vuoden 2009 keskimääräinen vuodekapasiteetti (1.560) oli suunnilleen sama kuin vuotta aikaisemmin.

\* sis. majoitusliikkeet (hotellit, retkeilymajat, lomakylät, leirintäalueet yms.), joissa vähintään 10 huonetta tai mökkiä.

## Yöpymiset matkan tarkoituksen mukaan

### Tammi-kesäkuu 2010

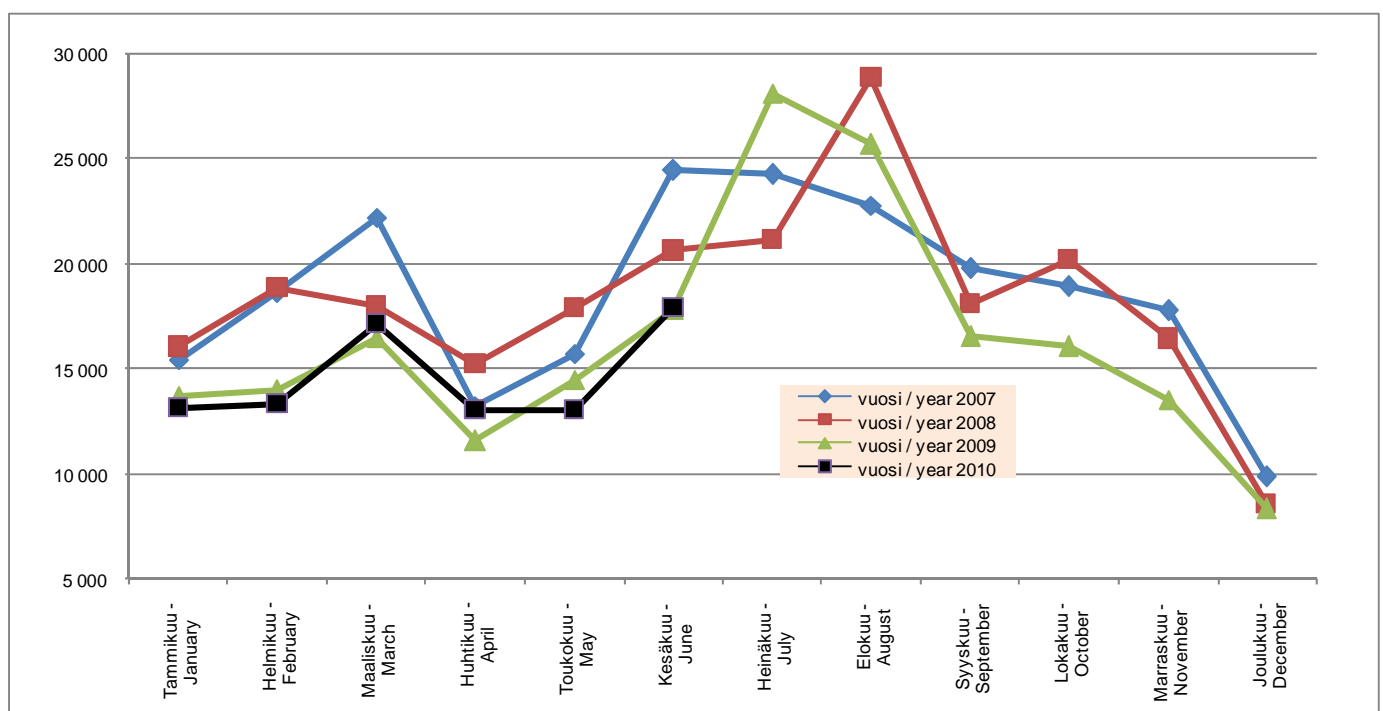


	Vapaa-aika Leisure	Osuus, % Share, %	Ammattiin liittyvät Business	Osuus, % Share, %	Muu matkan tarkoitus Other purpose	Osuus, % Share, %
<b>2002</b>	78 711	36,2 %	130 120	59,8 %	8 883	4,1 %
<b>2003</b>	78 047	42,0 %	102 148	55,0 %	5 682	3,1 %
<b>2004</b>	80 079	40,8 %	110 493	56,2 %	5 873	3,0 %
<b>2005</b>	83 308	42,4 %	107 063	54,4 %	6 341	3,2 %
<b>2006</b>	90 084	44,7 %	108 334	53,8 %	2 904	1,4 %
<b>2007</b>	99 064	44,5 %	117 291	52,6 %	6 497	2,9 %
<b>2008</b>	79 305	36,1 %	135 523	61,7 %	4 862	2,2 %
<b>2009</b>	89 346	45,6 %	96 471	49,2 %	10 105	5,2 %
<b>2010, I-VI</b>	31 920	36,6 %	51 887	59,4 %	3 519	4,0 %

## Yöpymiset Lahden majoitusliikkeissä matkustajan asuinmaan mukaan

	Muutos VI/09>VI/10			Muutos I-VI/09-I-VI/10			2008	2009	Muutos 08/09 Change 08/09 %
	VI/2009	VI/2010	Change VI/09>VI/10 %	I-VI/2009	I-VI/2010	Change I-VI/09-I-VI/10 %			
<b>Yhteensä - Total</b>	<b>17 802</b>	<b>17 875</b>	<b>0,4 %</b>	<b>87 871</b>	<b>87 326</b>	<b>-0,6 %</b>	<b>219 690</b>	<b>195 922</b>	<b>-10,8 %</b>
<b>Suomi - Finland</b>	12 871	12 582	-2,2 %	63 338	62 028	-2,1 %	152 739	135 330	-11,4 %
<b>Ulkomaat - Foreign countries</b>	4 931	5 293	7,3 %	24 533	25 298	3,1 %	66 951	60 592	-9,5 %
Venäjä - Russia	792	882	11,4 %	5 921	5 486	-7,3 %	14 826	10 193	-31,2 %
Saksa - Germany	544	810	48,9 %	2 700	3 043	12,7 %	8 390	7 180	-14,4 %
Norja - Norway	211	145	-31,3 %	766	910	18,8 %	1 718	1 834	6,8 %
Ruotsi - Sweden	564	312	-44,7 %	2 081	1 672	-19,7 %	5 443	4 749	-12,8 %
USA	125	110	-12,0 %	530	468	-11,7 %	2 502	1 961	-21,6 %
Itävalta - Austria	46	66	43,5 %	280	564	101,4 %	1 281	755	-41,1 %
Iso-Britannia - Great Britain	197	180	-8,6 %	823	809	-1,7 %	3 968	3 191	-19,6 %
Italia - Italy	416	67	-83,9 %	1 285	704	-45,2 %	3 705	2 747	-25,9 %
Puola - Poland	78	73	-6,4 %	354	431	21,8 %	1 457	1 408	-3,4 %
Kanada - Canada	80	118	47,5 %	319	185	-42,0 %	665	852	28,1 %
Alankomaat - Netherlands	115	85	-26,1 %	754	683	-9,4 %	2 319	1 617	-30,3 %
Viro - Estonia	206	357	73,3 %	1 323	1 990	50,4 %	3 112	3 060	-1,7 %
Ranska - France	165	106	-35,8 %	1 140	576	-49,5 %	1 390	1 907	37,2 %
Sveitsi - Switzerland	133	105	-21,1 %	368	396	7,6 %	1 096	1 165	6,3 %
Tanska - Denmark	223	120	-46,2 %	597	397	-33,5 %	1 671	1 743	4,3 %
Japani - Japan	57	124	117,5 %	266	170	-36,1 %	559	918	64,2 %
Tšekki - Czech	23	32	39,1 %	263	177	-32,7 %	672	401	-40,3 %
Belgia - Belgium	75	19	-74,7 %	427	191	-55,3 %	421	843	100,2 %
Espanja - Spain	49	68	38,8 %	352	622	76,7 %	1 175	829	-29,4 %
Australia	24	2	-91,7 %	154	105	-31,8 %	655	1 371	109,3 %
Kiina - China	19	155	715,8 %	159	259	62,9 %	454	265	-41,6 %
Unkari - Hungary	12	13	8,3 %	224	62	-72,3 %	175	396	126,3 %
Liettua - Lithuania	13	36	176,9 %	90	93	3,3 %	1 297	209	-83,9 %
Latvia	58	115	98,3 %	147	234	59,2 %	930	470	-49,5 %
Irlanti - Ireland	38	12	-68,4 %	105	274	161,0 %	987	667	-32,4 %
Intia - India	22	25	13,6 %	341	89	-73,9 %	214	618	188,8 %
Israel	16	0	-100,0 %	18	2	-88,9 %	45	58	28,9 %
Kreikka - Greece	10	3	-70,0 %	129	31	-76,0 %	80	284	255,0 %
Etelä-Korea - South Korea	2	29	1350,0 %	8	55	587,5 %	107	44	-58,9 %
Islanti - Iceland	6	22	266,7 %	16	40	150,0 %	163	236	44,8 %
Turkki - Turkey	22	12	-45,5 %	50	17	-66,0 %	49	103	110,2 %
Ukraina - Ukraine	23	5	-78,3 %	158	76	-51,9 %	368	237	-35,6 %
Singapore	0	0		2	4	100,0 %	37	21	-43,2 %
Portugali - Portugal	8	23	187,5 %	8	41	412,5 %	35	426	1117,1 %
Argentina	27	2	-92,6 %	191	12	-93,7 %	357	628	75,9 %
Muut maat - Other countries	532	1 060	99,2 %	2 184	4 430	102,8 %	4 628	7 206	55,7 %

## Yöpymiset kuukausittain Lahdessa



## Kokonaisyöpymiset Lahdessa ja markkinaosuus koko maan yöpymisistä



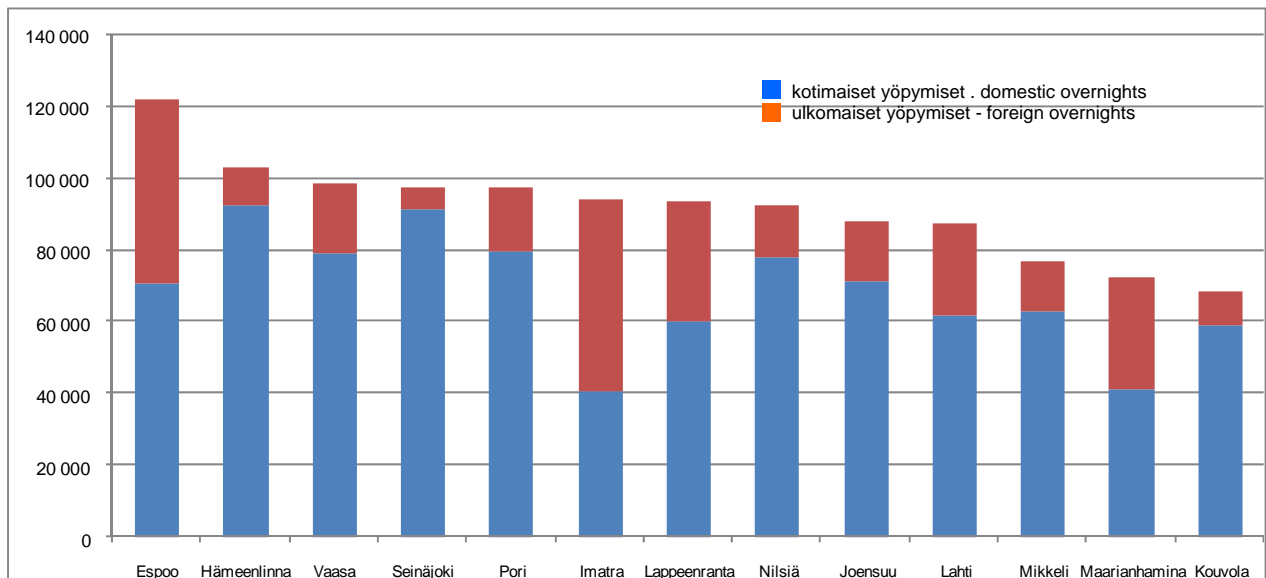
	yöpymiset nights	osuus koko maan yöpymisistä market share of the nights in whole country	muutos abs. edellisestä vuodesta change abs. from previous year	muutos % edellisestä vuodesta change % from previous year
2001	214 020	1,3 %	4 794	2,3 %
2002	217 714	1,3 %	3 694	1,7 %
2003	185 877	1,1 %	-31 837	-14,6 %
2004	196 446	1,2 %	10 569	5,7 %
2005	196 712	1,1 %	266	0,1 %
2006	201 322	1,1 %	4 610	2,3 %
2007	222 589	1,2 %	21 267	10,6 %
2008	219 690	1,2 %	-2 899	-1,3 %
2009	195 922	1,1 %	-23 768	-10,8 %
2010, I-VI	87 326	1,0 %	-545	-0,6 %

## Lahden majoitusliikkeiden yöpymisen keskihinta (EUR) ja huonekäyttöaste (%)



	keskihinta € price per night €	käyttöaste % occupancy rate %	majoitusmyynnin arvo € value of accommodation turnover €
2002	35,41	42,3	9 790 901
2003	44,53	36,2	8 235 661
2004	44,20	38,3	8 688 388
2005	44,04	35,4	8 653 111
2006	46,63	37,4	9 382 671
2007	47,68	43,8	10 575 892
2008	52,97	47,9	11 587 780
2009	52,14	40,8	10 155 179
2010, I-VI	54,55	41,3	4 763 317

## Yöpymiset Lahdessa ja eräissä muissa kaupungeissa tammi-kesäkuussa



	2009, tammi-kesäkuu			2010, tammi-kesäkuu			Muutos-% - Change %		
	Yhteensä Total	Suomi Domestic	Ulkomaiset Foreign	Yhteensä Total	Suomi Domestic	Ulkomaiset Foreign	Yhteensä Total	Suomi Domestic	Ulkomaiset Foreign
Oulu	248 350	209 942	38 408	261 277	217 054	44 223	5,2 %	3,4 %	15,1 %
Kuusamo	224 715	174 961	49 754	232 154	184 251	47 903	<b>3,3 %</b>	<b>5,3 %</b>	<b>-3,7 %</b>
Rovaniemi	214 340	100 771	113 569	224 477	101 248	123 229	4,7 %	0,5 %	8,5 %
Jyväskylä	195 648	163 551	32 097	204 062	174 792	29 270	4,3 %	6,9 %	<b>-8,8 %</b>
Kuopio	201 409	173 157	28 252	195 874	170 151	25 723	<b>-2,7 %</b>	<b>-1,7 %</b>	<b>-9,0 %</b>
Espoo	161 430	94 791	66 639	122 067	71 076	50 991	<b>-24,4 %</b>	<b>-25,0 %</b>	<b>-23,5 %</b>
Hämeenlinna	106 018	94 456	11 562	102 989	92 577	10 412	<b>-2,9 %</b>	<b>-2,0 %</b>	<b>-9,9 %</b>
Vaasa	116 846	95 541	21 305	98 634	79 244	19 390	<b>-15,6 %</b>	<b>-17,1 %</b>	<b>-9,0 %</b>
Seinäjoki	98 213	92 098	6 115	97 430	91 530	5 900	<b>-0,8 %</b>	<b>-0,6 %</b>	<b>-3,5 %</b>
Pori	100 479	87 333	13 146	97 358	79 865	17 493	<b>-3,1 %</b>	<b>-8,6 %</b>	33,1 %
Imatra	95 632	44 097	51 535	94 047	40 623	53 424	<b>-1,7 %</b>	<b>-7,9 %</b>	3,7 %
Lappeenranta	87 715	61 406	26 309	93 746	60 000	33 746	6,9 %	<b>-2,3 %</b>	28,3 %
Nilsia	92 458	75 859	16 599	92 568	78 075	14 493	0,1 %	2,9 %	<b>-12,7 %</b>
Joensuu	70 724	60 494	10 230	88 351	71 405	16 946	24,9 %	18,0 %	65,7 %
<b>Lahti</b>	<b>87 871</b>	<b>63 338</b>	<b>24 533</b>	<b>87 326</b>	<b>62 028</b>	<b>25 298</b>	<b>-0,6 %</b>	<b>-2,1 %</b>	<b>3,1 %</b>
Mikkeli	80 338	65 329	15 009	76 963	63 157	13 806	<b>-4,2 %</b>	<b>-3,3 %</b>	<b>-8,0 %</b>
Maarianhamina	77 416	38 032	39 384	72 453	41 386	31 067	<b>-6,4 %</b>	8,8 %	<b>-21,1 %</b>
Kouvola	71 554	61 564	9 990	68 606	59 277	9 329	<b>-4,1 %</b>	<b>-3,7 %</b>	<b>-6,6 %</b>

## Kansainväliset järjestökongressit 1995-2010

Vuosi Year	Kongressit - Congresses			Kongressivieraat - Congress guests		
	Lahti	Koko Suomi Whole country	Lahden osuus Share of Lahti	Lahti	Koko Suomi Whole country	Lahden osuus Share of Lahti
1995	6	233	2,6 %	1 510	43 440	3,5 %
1996	10	215	4,7 %	1 370	40 200	3,4 %
1997	12	253	4,7 %	2 720	55 060	4,9 %
1998	9	254	3,5 %	2 320	49 230	4,7 %
1999	5	284	1,8 %	1 280	61 460	2,1 %
2000	7	267	2,6 %	1 080	59 340	1,8 %
2001	6	282	2,1 %	1 790	55 370	3,2 %
2002	11	278	4,0 %	1 970	50 600	3,9 %
2003	4	297	1,3 %	500	55 100	0,9 %
2004	8	316	2,5 %	2 080	54 160	3,8 %
2005	5	265	1,9 %	1 450	40 930	3,5 %
2006	21	376	5,6 %	2 780	63 050	4,4 %
2007	13	438	3,0 %	1 390	60 790	2,3 %
2008	..	486	..	..	60 710	..
2009	1	201	0,5 %	894	63 600	1,4 %
2010*	..	..	..	500	42 280	1,2 %

\* ennakkotieto