

#### Yöpyymiset 4 % miinuksella

Keski-Suomen majoitusliikkeiden rekisteröidyt yöpyymiset (903.500) vähenivät tammi-syyskuussa edellisvuodesta 4,0 %. Miinus tuli kokonaan kotimaasta (758.400, - 4,8 %) ulkomaisten yöpymisten (145.000) lisääntyessä hieman eli 0,5 %. Ulkomaalaisyöpyymisiä tuli eniten Venäjältä (38.800) määrän pysyessä ennallaan (- 0,2 %). Saksalaiset (23.100 yöpymistä, - 2,6 %) ja virolaiset (20.200, - 10,3 %) olivat seuraavilla sijoilla. Syyskuussa yöpyymiset vähenivät 11,1 %. Kotimaasta kirjattiin vähennystä 10,2 % ja ulkomailta 17,8 %.

Koko maassa yöpyymiset lisääntyivät tammi-syyskuussa 4,0 %. Kotimaasta yöpymisten lisäys oli 1,7 % ja ulkomailta 10,5 %.

Vuonna 2010 rekisteröidyt yöpyymiset (1.152.400) lisääntyivät Keski-Suomessa 4,4 %. Kasvua tuli sekä kotimaasta (978.600, + 4,6 %) että ulkomailta (173.800, + 3,5 %). Ulkomaalaisyöpyymisiä tuli eniten Venäjältä (51.200, + 14,7 %). Virolaiset (26.500 yöpymistä, + 5,3 %) ja saksalaiset (26.300, + 17,3 %) olivat seuraavilla sijoilla.

#### Kesän yöpyymiset ulkomailta nousussa

Kesällä 2011 (touko-syyskuu) yöpyymiset vähenivät Keski-Suomessa hiukan eli 0,7 %. Miinus tuli kokonaan kotimaasta (- 1,7 %) ulkomaisten yöpymisten lisääntyessä 5,3 %. Ulkomaalaisista kärjessä olivat saksalaiset (19.900, + 2 %). Seuraavilla sijoilla olivat venäläiset (10.600, + 7 %) ja ranskalaiset (3.600, - 0 %).

Talvella 2010-11 (marras-huhtikuu) yöpyymiset vähenivät 4,4 %. Vähennystä tuli sekä kotimaasta (- 4,8 %) että ulkomailta (- 2,6 %) määrällisen vähennyksen pääpainon ollessa kotimaassa. Ulkomaalaisyöpyymisistä vajaa puolet (39.900) tuli Venäjältä (+ 5 %). Virosta kirjattiin 20.400 yöpymistä (- 18 %), Saksasta 4.700 (- 11 %) ja Iso-Britanniasta 2.400 (+ 31 %).

#### Työajan matkailu kasvussa

Työmatkalla olleiden yöpyymiset lisääntyivät tammi-syyskuussa 41.200:lla vapaa-ajan matkalla olleiden yöpymisluvun pienentyessä 78.400:lla. Työajan matkailun plussa (+ 38.800 yöpymistä) ja vapaa-ajan matkailun miinus (- 77.000 yöpymistä) tulivat pääasiassa kotimaasta. Yöpyymiset jakoutuivat tammi-syyskuussa matkan tarkoituksen mukaan tarkasteltuna seuraavasti: vapaa-aika 61,8 %, ammattiin liittyvät 36,4 % ja muu tarkoitus 1,8 %.

#### Keski-Suomi Varsinais-Suomen perässä

Maakuntakohtaisessa vertailussa Keski-Suomi on oli yöpymisissä tammi-syyskuussa kuudentena edellään Uusimaa, Lappi, Pohjois-Pohjanmaa, Pirkanmaa ja Varsinais-Suomi. Keski-Suomen perässä oli seuraavilla sijoilla Kainuu sekä Pohjois- ja Etelä-Savo.

Kotimaisissa yöpymisissä Keski-Suomen sijoitus oli sama, mutta ulkomaisissa yöpymisissä myös Ahvenanmaa, Etelä-Karjala sekä Etelä- ja Pohjois-Savo olivat Keski-Suomen edellä

#### Käyttöaste laskussa keskihinnan noustessa

Kaikkien majoitusliikkeiden\* huonekäyttöaste oli Keski-Suomessa tammi-syyskuussa 47,5 % eli vajaan prosenttiyksikön alempi kuin vuotta aiemmin (48,2 %). Myös syyskuun käyttöaste (50,3 %) ylitti niukasti edellisvuoden syyskuun (49,9 %) arvoa alemmaksi.

Koko maassa kaikkien majoitusliikkeiden käyttöaste oli tammi-syyskuussa 50,8 % ja syyskuussa 52,5 %.

Yöpyymisen keskihinta oli Keski-Suomessa tammi-syyskuussa 39,12 € eli 2,6 euroa korkeampi kuin vuotta aikaisemmin (36,96 €). Syyskuun keskihinta (51,02 €) oli selvästi vuoden takaista (44,96 €) korkeampi.

Koko maassa yöpyymisen keskihinta oli tammi-syyskuussa 46,59 € ja syyskuussa 55,76 €.

#### Majoitusmyynnin arvo nousussa

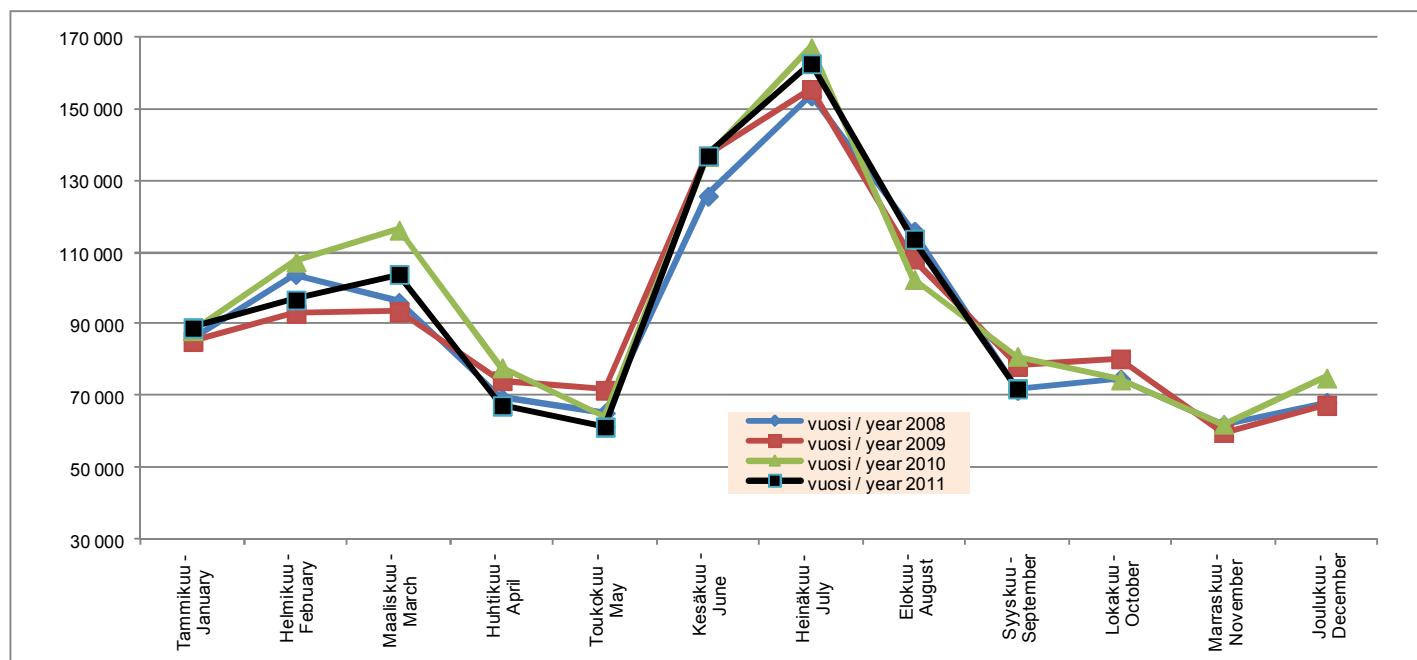
Majoitusmyynnin arvo oli Keski-Suomessa tammi-syyskuussa 35,34 milj. € eli lähes 600.000 € korkeampi kuin vuotta aiemmin (34,76 milj. €). Vuoden 2010 majoitusmyynti ylitti edellisvuoden arvon lähes 4,26 miljoonalla eurolla.

Keski-Suomen rekisteröity majoituskapasiteetti oli syyskuussa 8.225 vuodetta eli 234 vuodepaikkaa pienempi kuin vuotta aiemmin. Vuoden 2010 keskimääräinen vuodekapasiteetti oli 8.766 eli 21 vuodetta pienempi kuin vuonna 2009.

\* sis. majoitusliikkeet (hotellit, retkeilymajat, lomakylät, leirintäalueet yms.), joissa vähintään 10 huonetta tai mökkiä

-Karjala oli Keski-Suomen edellä.

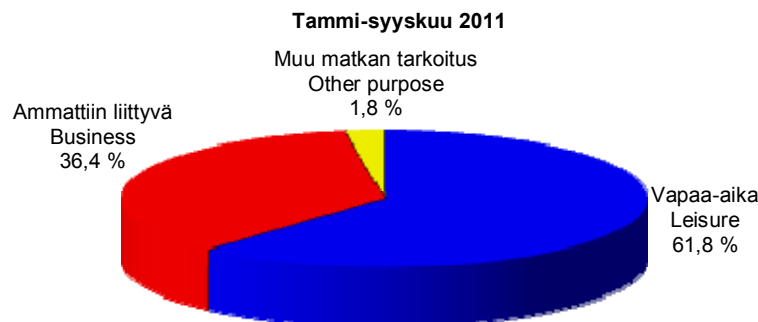
#### Yöpyymiset kuukausittain Keski-Suomessa



## Yöymiset Keski-Suomen majoitusliikkeissä matkustajan asuinmaan mukaan

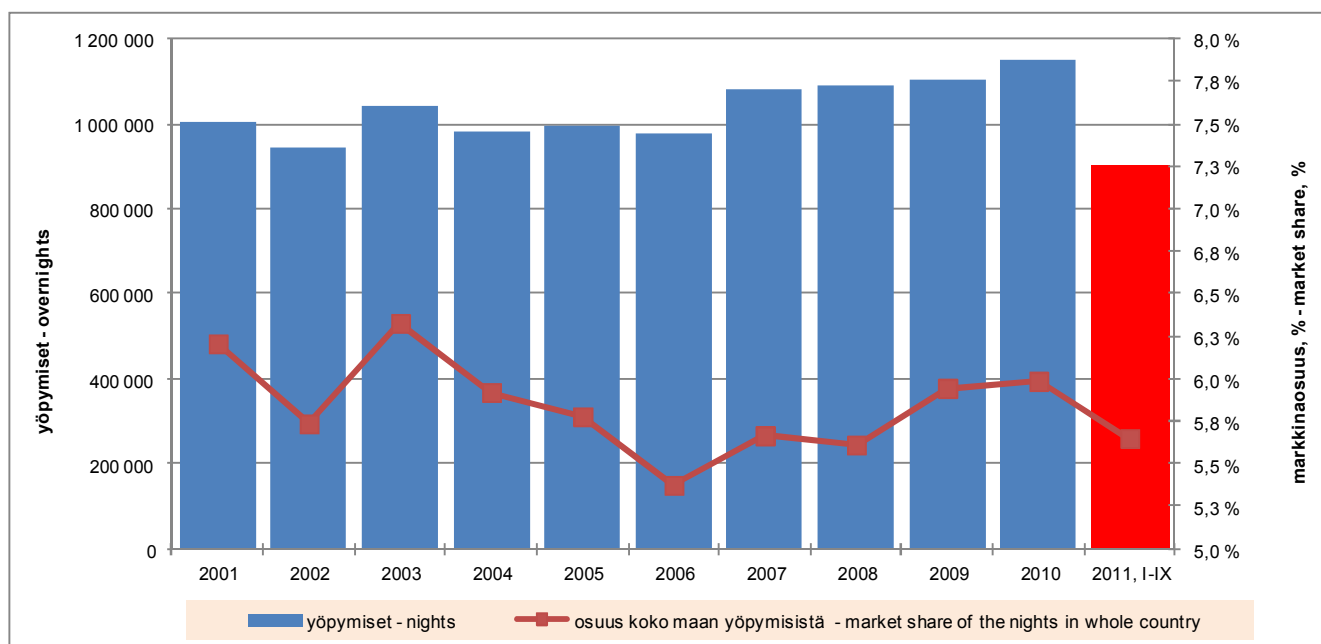
	Muutos IX/10>IX/11 Change IX/10>IX/11 %			Muutos I-IX-2010 - I-IX-2011 Change I-IX/10-I-IX/11 %			Muutos 2009 - 2010 Change 09/10 %		
	IX/2010	IX/2011		I-IX-2010	I-IX-2011		2009	2010	
<b>Yhteensä - Total</b>	<b>80 993</b>	<b>72 016</b>	<b>-11,1 %</b>	<b>940 888</b>	<b>903 469</b>	<b>-4,0 %</b>	<b>1 103 860</b>	<b>1 152 396</b>	<b>4,4 %</b>
<b>Ulkomaat - Foreign countries</b>	9 878	8 124	-17,8 %	144 270	145 045	0,5 %	167 828	173 757	3,5 %
<b>Suomi - Finland</b>	71 115	63 892	-10,2 %	796 618	758 424	-4,8 %	936 032	978 639	4,6 %
Iso-Britannia - Great Britain	506	486	-4,0 %	6 211	7 082	14,0 %	8 323	7 364	-11,5 %
Saksa - Germany	1 245	1 237	-0,6 %	23 693	23 069	-2,6 %	22 400	26 272	17,3 %
Ruotsi - Sweden	677	718	6,1 %	7 452	6 468	-13,2 %	9 764	8 716	-10,7 %
Venäjä - Russia	1 177	649	-44,9 %	38 893	38 830	-0,2 %	44 622	51 178	14,7 %
USA	490	363	-25,9 %	3 931	3 188	-18,9 %	3 793	4 744	25,1 %
Japani - Japan	161	130	-19,3 %	834	928	11,3 %	1 202	1 008	-16,1 %
Italia - Italy	364	258	-29,1 %	3 415	3 321	-2,8 %	3 815	4 048	6,1 %
Norja - Norway	287	186	-35,2 %	1 806	2 155	19,3 %	2 390	2 053	-14,1 %
Alankomaat - Netherlands	189	137	-27,5 %	3 794	3 945	4,0 %	5 386	4 163	-22,7 %
Kiina - China	107	108	0,9 %	1 085	666	-38,6 %	756	1 305	72,6 %
Espanja - Spain	215	182	-15,3 %	2 174	2 962	36,2 %	2 358	2 426	2,9 %
Ranska - France	613	661	7,8 %	5 383	5 452	1,3 %	6 446	6 719	4,2 %
Tanska - Denmark	102	122	19,6 %	1 705	2 431	42,6 %	3 185	1 990	-37,5 %
Sveitsi - Switzerland	73	143	95,9 %	1 698	1 924	13,3 %	2 204	1 895	-14,0 %
Viro - Estonia	742	369	-50,3 %	22 510	20 190	-10,3 %	25 150	26 488	5,3 %
Belgia - Belgium	55	36	-34,5 %	802	637	-20,6 %	1 287	947	-26,4 %
Kanada - Canada	25	43	72,0 %	334	401	20,1 %	499	415	-16,8 %
Itävalta - Austria	73	101	38,4 %	1 259	1 328	5,5 %	1 002	1 414	41,1 %
Puola - Poland	184	281	52,7 %	3 814	3 580	-6,1 %	3 884	4 213	8,5 %
Australia	90	35	-61,1 %	579	553	-4,5 %	711	671	-5,6 %
Etelä-Korea - South Korea	10	10	0,0 %	195	90	-53,8 %	106	236	122,6 %
Kreikka - Greece	43	20	-53,5 %	314	298	-5,1 %	382	424	11,0 %
Irlanti - Ireland	12	26	116,7 %	696	709	1,9 %	986	754	-23,5 %
Tšekki - Czech Republik	26	72	176,9 %	858	1 043	21,6 %	1 221	944	-22,7 %
Unkari - Hungary	26	31	19,2 %	597	796	33,3 %	813	781	-3,9 %
Intia - India	65	27	-58,5 %	389	372	-4,4 %	403	556	38,0 %
Latvia	69	74	7,2 %	1 435	1 110	-22,6 %	2 347	1 861	-20,7 %
Portugali - Portugal	13	35	169,2 %	284	515	81,3 %	626	337	-46,2 %
Liettua - Lithuania	15	17	13,3 %	1 033	380	-63,2 %	719	1 427	98,5 %
Islanti - Iceland	9	2	-77,8 %	66	496	651,5 %	300	88	-70,7 %
Turkki - Turkey	34	30	-11,8 %	331	533	61,0 %	253	386	52,6 %
Israel	152	216	42,1 %	682	1 213	77,9 %	956	729	-23,7 %
Brasilia - Brazil	40	33	-17,5 %	156	188	20,5 %	153	183	19,6 %
Uusi-Seelanti - New Zealand	2	7	250,0 %	113	88	-22,1 %	121	132	9,1 %
Taiwan	12	44	266,7 %	112	164	46,4 %	143	140	-2,1 %
Muut maat - Other countries	1 975	1 235	-37,5 %	5 637	7 940	40,9 %	9 122	6 750	-26,0 %

## Yöymiset matkan tarkoituksen mukaan



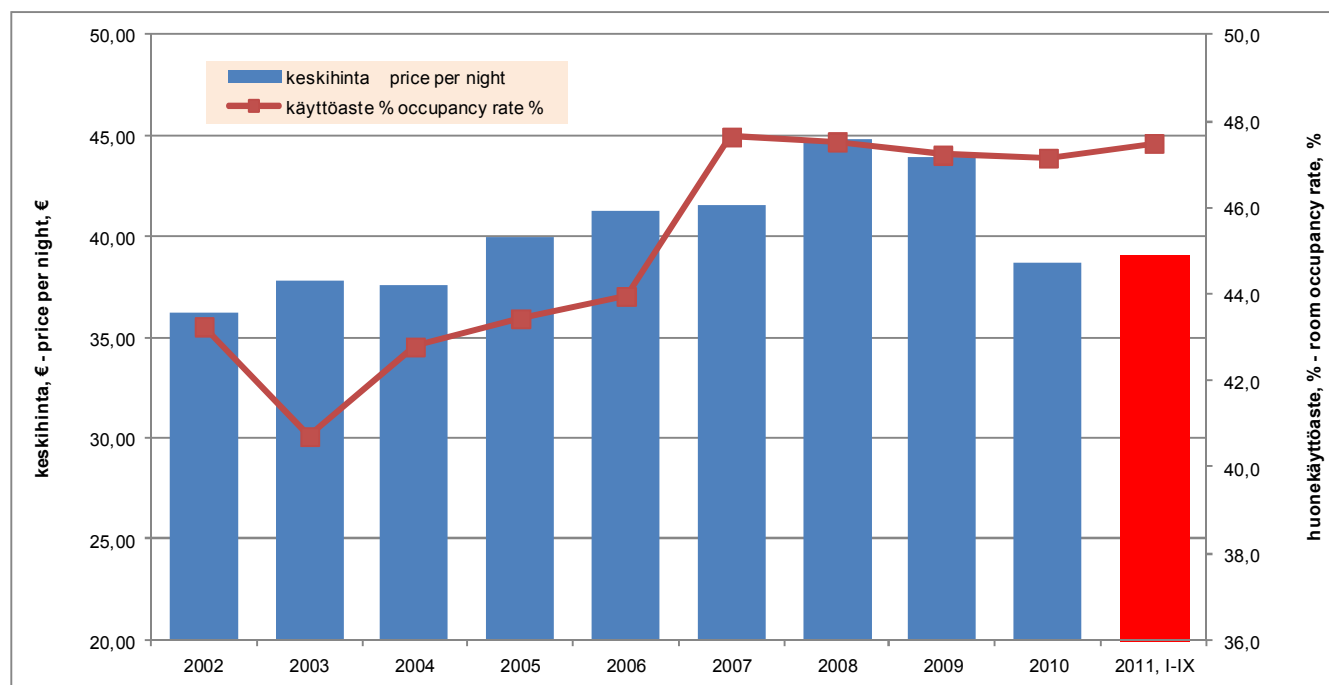
	Vapaa-aika Leisure	Osuus, % Share, %	Ammattiin liittyvät Business	Osuus, % Share, %	Muu matkan tarkoitus Other purpose	Osuus, % Share, %
<b>2002</b>	573 080	60,7 %	337 501	35,7 %	33 593	3,6 %
<b>2003</b>	645 038	61,7 %	374 846	35,9 %	24 715	2,4 %
<b>2004</b>	633 577	64,4 %	333 916	33,9 %	16 809	1,7 %
<b>2005</b>	636 625	63,8 %	344 279	34,5 %	16 490	1,7 %
<b>2006</b>	617 268	63,2 %	335 989	34,4 %	22 987	2,4 %
<b>2007</b>	671 872	62,3 %	383 322	35,5 %	23 510	2,2 %
<b>2008</b>	654 772	60,0 %	404 360	37,0 %	32 882	3,0 %
<b>2009</b>	679 838	61,6 %	397 461	36,0 %	26 562	2,4 %
<b>2010</b>	759 500	65,8 %	372 403	32,3 %	21 501	1,9 %
<b>2011, I-IX</b>	558 028	61,8 %	329 264	36,4 %	16 177	1,8 %

## Kokonaisyöpymiset Keski-Suomessa ja markkinaosuus koko maan yöpymisistä



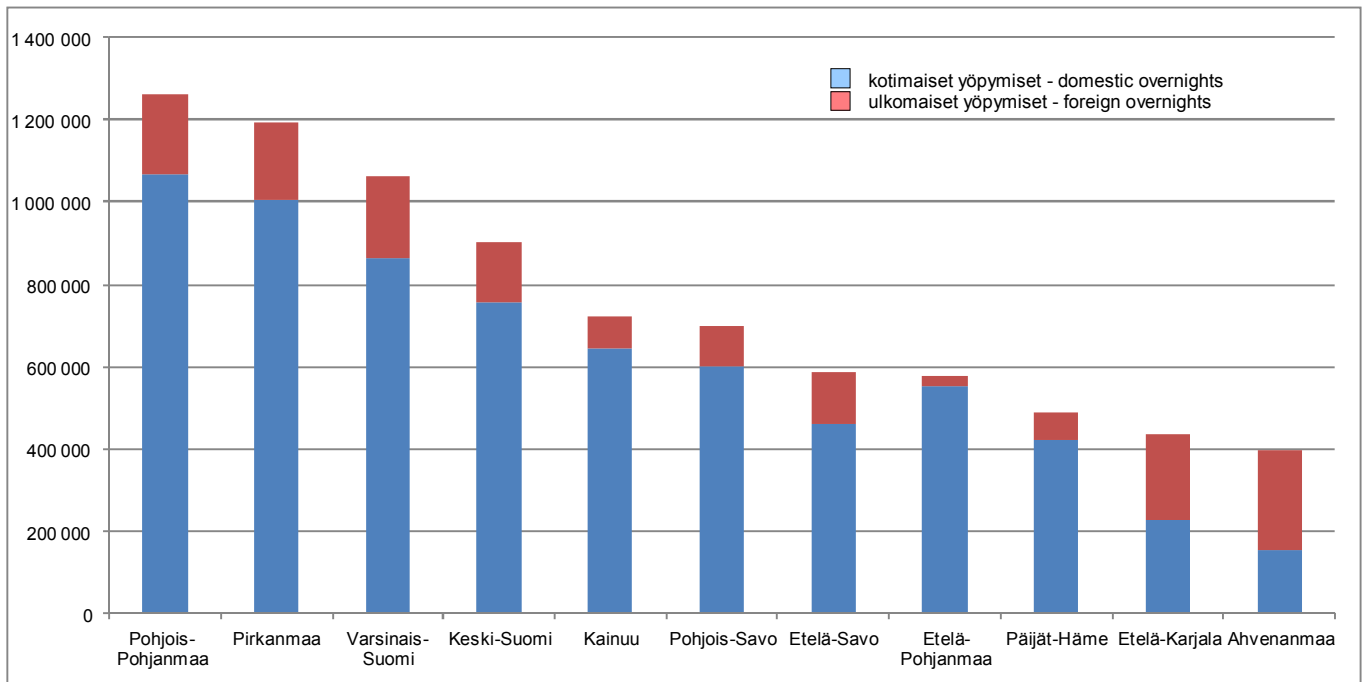
	yöpymiset nights	osuus koko maan yöpymisistä market share of the nights in whole country	muutos abs. edellisestä vuodesta change abs. from previous year	muutos % edellisestä vuodesta change % from previous year
<b>2003</b>	1 044 598	6,3 %	100 424	10,6 %
<b>2004</b>	984 302	5,9 %	-60 296	-5,8 %
<b>2005</b>	997 394	5,8 %	13 092	1,3 %
<b>2006</b>	976 243	5,4 %	-21 151	-2,1 %
<b>2007</b>	1 078 704	5,7 %	102 461	10,5 %
<b>2008</b>	1 092 013	5,6 %	13 309	1,2 %
<b>2009</b>	1 103 860	5,9 %	11 847	1,1 %
<b>2010</b>	1 152 396	6,0 %	48 536	4,4 %
<b>2011, I-IX</b>	903 469	5,7 %	-37 419	-4,0 %

## Keski-Suomen majoitusliikkeiden yöpymisen keskihinta (EUR) ja huonekäyttöaste (%)



	yöpymisen keskihinta € price per night €	huonekäyttöaste % occupancy rate %	majoitusmyynnin arvo € value of accommodation turnover €
<b>2003</b>	37,80	40,7	39 075 540
<b>2004</b>	37,58	42,8	37 395 975
<b>2005</b>	39,96	43,4	39 348 216
<b>2006</b>	41,22	44,0	40 272 720
<b>2007</b>	41,54	47,6	44 753 738
<b>2008</b>	44,84	47,5	48 868 230
<b>2009</b>	43,95	47,2	48 821 454
<b>2010</b>	38,67	47,2	44 560 398
<b>2011, I-IX</b>	39,12	47,5	35 344 583

## Yöymiset Keski-Suomessa ja eräissä muissa maakunnissa, tammi-syyskuu 2011



	2010, I-IX			2011, I-IX			Muutos-%		
	Yhteensä	Suomi	Ulkomaiset	Yhteensä	Suomi	Ulkomaiset	Yhteensä	Suomi	Ulkomaiset
Uusimaa	3 716 083	2 031 849	1 684 234	4 013 971	2 162 356	1 851 615	8,0 %	6,4 %	9,9 %
Lappi	1 768 561	1 192 042	576 519	1 821 144	1 196 922	624 222	3,0 %	0,4 %	8,3 %
Pohjois-Pohjanmaa	1 224 231	1 047 087	177 144	1 264 427	1 068 890	195 537	3,3 %	2,1 %	10,4 %
Pirkanmaa	1 178 222	1 006 630	171 592	1 195 414	1 003 778	191 636	1,5 %	-0,3 %	11,7 %
Varsinais-Suomi	984 820	799 693	185 127	1 064 268	862 604	201 664	8,1 %	7,9 %	8,9 %
<b>Keski-Suomi</b>	<b>940 888</b>	<b>796 618</b>	<b>144 270</b>	<b>903 469</b>	<b>758 424</b>	<b>145 045</b>	<b>-4,0 %</b>	<b>-4,8 %</b>	<b>0,5 %</b>
Kainuu	760 088	690 901	69 187	722 650	644 610	78 040	-4,9 %	-6,7 %	12,8 %
Pohjois-Savo	736 111	645 154	90 957	699 619	601 393	98 226	-5,0 %	-6,8 %	8,0 %
Etelä-Savo	508 846	407 549	101 297	585 722	458 860	126 862	15,1 %	12,6 %	25,2 %
Etelä-Pohjanmaa	499 032	481 208	17 824	576 495	550 192	26 303	15,5 %	14,3 %	47,6 %
Päijät-Häme	444 100	380 703	63 397	490 635	418 413	72 222	10,5 %	9,9 %	13,9 %
Etelä-Karjala	408 270	232 830	175 440	433 789	226 991	206 798	6,3 %	-2,5 %	17,9 %
Ahvenanmaa	379 749	159 734	220 015	393 982	154 189	239 793	3,7 %	-3,5 %	9,0 %
Pohjois-Karjala	383 796	332 502	51 294	382 826	326 921	55 905	-0,3 %	-1,7 %	9,0 %
Satakunta	390 396	336 011	54 385	362 408	308 089	54 319	-7,2 %	-8,3 %	-0,1 %
Pohjanmaa	325 607	272 720	52 887	346 855	284 222	62 633	6,5 %	4,2 %	18,4 %
Kanta-Häme	313 503	278 145	35 358	314 222	280 495	33 727	0,2 %	0,8 %	-4,6 %
Kymenlaakso	267 505	214 527	52 978	277 118	199 424	77 694	3,6 %	-7,0 %	46,7 %
Keski-Pohjanmaa	147 382	132 359	15 023	140 677	129 874	10 803	-4,5 %	-1,9 %	-28,1 %