



Yöpymiset ulkomailta + 2 %

Jyväskylän seudun majoitusliikkeiden rekisteröidyt yöpymiset (523.800) vähenivät tammi-marraskuussa edellisvuodesta 3,4 %. Vähennys tuli kokonaan kotimaasta yöpymisten (435.900) miinuksen ollessa 4,4 %. Ulkomailta saapuneiden yöpymisluku (87.800) sen sijaan nousi 1,8 %. Ulkomaalaisyöpyymiä tuli eniten Saksasta yöpymismäärän, 18.800, pienentyessä 3 %. Venäläiset (15.000, - 0 %), britit (6.700, + 17 %), ruotsalaiset (5.100, - 7 %) ja virolaiset (4.200, - 13 %) olivat seuraavilla sijoilla.

Koko maassa yöpymiset lisääntyivät tammi-marraskuussa 3,8 %. Kotimaasta yöpymisten lisäys oli 1,7 % ja ulkomailta 9,9 %.

Vuonna 2010 yöpymiset (572.500) lisääntyivät edellisvuodesta 6,9 %. Kasvu tuli lähes kokonaan kotimaasta yöpymisten (482.100) lisäyksen ollessa 8,2 %. Ulkomailta saapuneiden yöpymisluku (90.400) lisääntyi vain hieman (+ 0,6 %). Ulkomaalaisyöpyymiä tuli eniten Saksasta yöpymismäärän (19.700) lisääntyessä selvästi eli 19 %. Venäläiset oli kakkosena 16.500:lla (- 5 %) yöpymisellä.

Kesän yöpymiset 2 % miinuksella

Kesällä 2011 (touko-lokakuu) yöpymiset (317.700) vähenivät Jyväskylän seudulla edelliskesästä 1,9 %. Ulkomailta tuli lisäystä 1,7 % kotimaisten yöpymisten vähentyessä 2,7 %. Ulkomaalaisista kärjessä olivat saksalaiset (15.800), missä oli miinusta 5 %. Seuraavilla sijoilla olivat britit (5.100, + 17 %) ja venäläiset (4.800, + 2 %).

Talvella 2010-11 (marras-huhtikuu) yöpymiset Jyväskylän seudulla lisääntyivät 0,9 %. Kotimaasta tulleiden yöpymiset vähenivät aavistuksen eli 0,6 %, kun sitä vastoin ulkomailta saapuneiden yöpymisluku kasvoi 11,3 %. Ulkomaalaisyöpyymiä tuli eniten Venäjältä yöpymismäärän (11.800) lisääntyessä lähes prosenttiin. Saksasta tuli yöpymisiä 3.700 (+ 34 %) ja Virossa 2.700 (+ 21 %).

Lisäystä työajan matkailussa

Vapaa-ajan matkailijoiden yöpymiset vähenivät tammi-marraskuussa 39.000:lla työmatkalla olleiden yöpymisluvun lisääntyessä 20.100:lla, mikä tuli pääasiassa kotimaasta, josta toisaalta tuli myös vapaa-ajan matkailun miinus (- 41.100) ulkomaisten yöpymisten lisääntyessä 2.200:lla. Yöpymiset jakautuivat tammi-marraskuussa matkan tarkoituksen mukaan seuraavasti: vapaa-aika 47,5 %, ammattiin liittyvät 49,9 % ja muu tarkoitus 2,7 %. Vuonna 2010 jakauma oli seuraava: vapaa-aika 53,0 %, ammattiin liittyvät 44,3 % ja muu tarkoitus 2,6 %.

Jyväskylä Kuopion ja Oulun perässä

Seutukuntaohjaisessa vertailussa Jyväskylän seutu oli yöpymisissä tammi-marraskuussa Kuopion ja Oulun seudun perässä. Seuraavilla sijoilla Jyväskylän perässä olivat Savonlinnan ja Lahden seudut.

Kotimaisissa yöpymisissä Jyväskylän seudun sijoitus oli sama, mutta ulkomaisissa Imatran, Lappeenrannan ja Savonlinnan seudut olivat Jyväskylän edellä.

Käyttöaste laskussa keskihinnan noustessa

Kaikkien majoitusliikkeiden* huonekäyttöaste oli Jyväskylän seudulla tammi-marraskuussa 55,8 % eli hieman alempi kuin edellisvuoden tammi-marraskuussa (56,2 %). Marraskuussa käyttöaste (55,1 %) jäi selvästi edellisvuoden arvon (60,7 %) alapuolelle. Koko maassa kaikkien majoitusliikkeiden käyttöaste oli tammi-marraskuussa 50,4 %.

Yöpymisen keskihinta oli Jyväskylän seudulla tammi-marraskuussa 51,51 € eli lähes kaksi euroa korkeampi kuin vuotta aikaisemmin (49,57 €). Myös marraskuussa keskihinta (58,41 €) oli lähes saman verran vuoden takaista arvoa (56,66 €) korkeammalla. Koko maassa yöpymisen keskihinta oli tammi-marraskuussa 48,07 €.

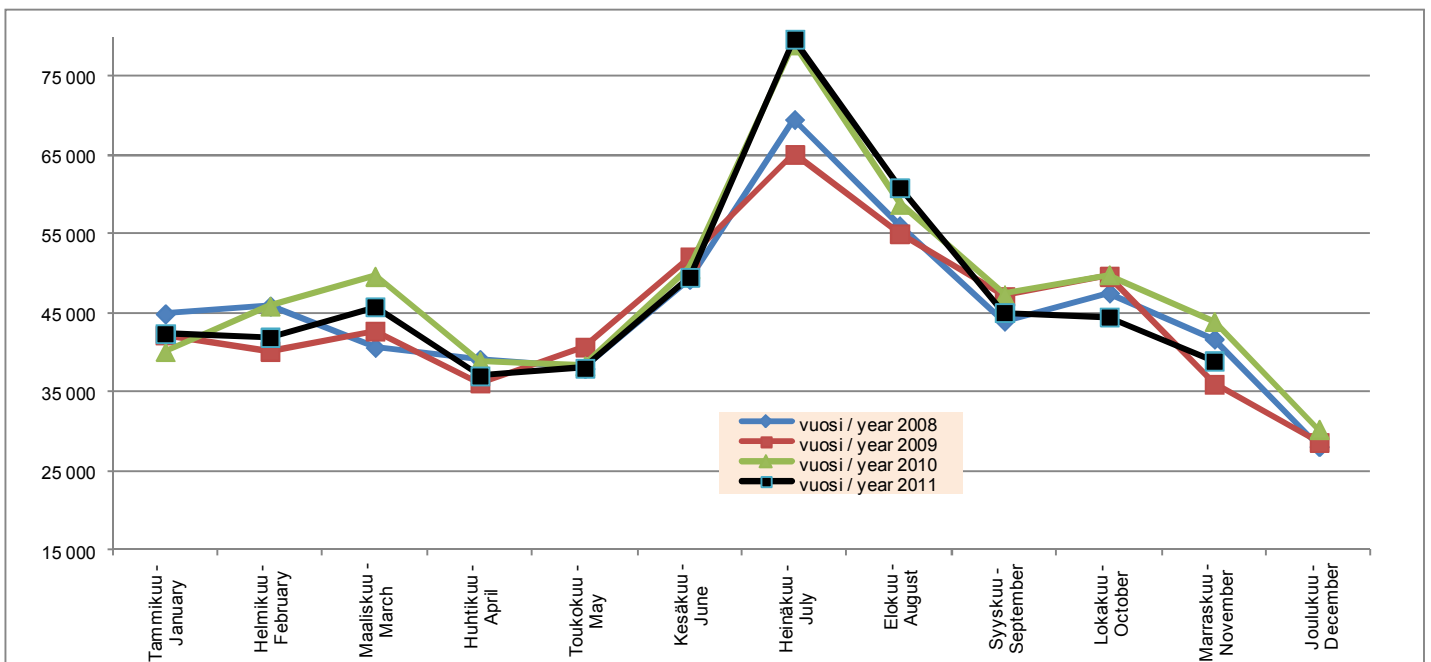
Majoitusmyynnin arvo ennallaan

Majoitusmyynnin arvo oli Jyväskylän seudulla tammi-marraskuussa 26,98 milj. € eli melkein sama kuin vuotta aiemmin (26,89 milj. €). Vuoden 2010 majoitusmyynti oli 28,38 milj. € eli noin 350.000 € enemmän kuin vuotta aiemmin (28,03 milj. €).

Jyväskylän seudun rekisteröity majoituskapasiteetti oli marraskuussa 3.398 vuodetta eli 50 vuodepaikkaa vähemmän kuin vuotta aiemmin. Vuoden 2010 keskimääräinen vuodekapasiteetti oli 3.609 eli 100 vuodepaikkaa suurempi kuin vuonna 2009.

* sis. majoitusliikkeet (hotellit, retkeilymajat, lomakylät, leirintäalueet yms.), joissa vähintään 10 huonetta tai mökkiä

Yöpymiset kuukausittain Jyväskylän seudulla



Yöpymiset Jyväskylän seudun majoitusliikkeissä matkustajan asuinmaan mukaan

	XI/2010	XI/2011	Muutos XI/10>XI/11 Change XI/10>XI/11 %	I-XI/2010	I-XI/2011	Muutos I-XI/10-I-XI/11 Change I-XI/10-I-XI/11 %	2009	2010	Muutos 09/10 Change 09/10 %
Yhteensä - Total	43 919	38 927	-11,4 %	542 284	523 780	-3,4 %	535 433	572 540	6,9 %
Ulkomaat - Foreign countries	4 716	3 710	-21,3 %	86 286	87 842	1,8 %	89 830	90 409	0,6 %
Suomi - Finland	39 203	35 217	-10,2 %	455 998	435 938	-4,4 %	445 603	482 131	8,2 %
Iso-Britannia - Great Britain	444	292	-34,2 %	5 682	6 660	17,2 %	6 769	5 867	-13,3 %
Saksa - Germany	741	302	-59,2 %	19 304	18 750	-2,9 %	16 480	19 673	19,4 %
Ruotsi - Sweden	499	480	-3,8 %	5 511	5 104	-7,4 %	6 764	5 698	-15,8 %
Venäjä - Russia	668	397	-40,6 %	15 071	14 993	-0,5 %	17 436	16 479	-5,5 %
USA	125	189	51,2 %	2 707	2 568	-5,1 %	2 313	2 883	24,6 %
Japani - Japan	27	52	92,6 %	942	934	-0,8 %	1 112	957	-13,9 %
Italia - Italy	112	88	-21,4 %	3 069	2 857	-6,9 %	2 820	3 121	10,7 %
Norja - Norway	138	141	2,2 %	1 790	1 856	3,7 %	1 855	1 822	-1,8 %
Alankomaat - Netherlands	96	70	-27,1 %	1 992	1 800	-9,6 %	2 613	2 063	-21,0 %
Kiina - China	71	107	50,7 %	1 100	719	-34,6 %	584	1 156	97,9 %
Espanja - Spain	137	69	-49,6 %	1 900	2 342	23,3 %	1 711	1 975	15,4 %
Ranska - France	167	134	-19,8 %	3 215	3 331	3,6 %	3 409	3 363	-1,3 %
Tanska - Denmark	86	46	-46,5 %	1 819	2 408	32,4 %	2 899	1 850	-36,2 %
Sveitsi - Switzerland	87	98	12,6 %	1 406	1 878	33,6 %	1 715	1 446	-15,7 %
Viro - Estonia	317	290	-8,5 %	4 847	4 204	-13,3 %	3 756	5 176	37,8 %
Belgia - Belgium	84	45	-46,4 %	708	629	-11,2 %	967	735	-24,0 %
Kanada - Canada	37	51	37,8 %	356	442	24,2 %	439	382	-13,0 %
Itävalta - Austria	50	27	-46,0 %	1 123	1 211	7,8 %	712	1 143	60,5 %
Puola - Poland	113	51	-54,9 %	3 168	2 589	-18,3 %	2 684	3 210	19,6 %
Australia	12	8	-33,3 %	540	441	-18,3 %	614	547	-10,9 %
Etelä-Korea - South Korea	41	3	-92,7 %	234	88	-62,4 %	84	234	178,6 %
Kreikka - Greece	62	18	-71,0 %	397	287	-27,7 %	282	415	47,2 %
Irlanti - Ireland	2	10	400,0 %	551	563	2,2 %	558	605	8,4 %
Tšekki - Czech	32	31	-3,1 %	680	826	21,5 %	976	707	-27,6 %
Unkari - Hungary	43	14	-67,4 %	635	797	25,5 %	670	676	0,9 %
Intia - India	33	15	-54,5 %	376	419	11,4 %	344	417	21,2 %
Latvia	19	31	63,2 %	440	553	25,7 %	528	655	24,1 %
Portugali - Portugal	26	11	-57,7 %	285	336	17,9 %	551	300	-45,6 %
Liettua - Lithuania	23	11	-52,2 %	806	218	-73,0 %	527	915	73,6 %
Islanti - Iceland	6	12	100,0 %	65	415	538,5 %	298	76	-74,5 %
Turkki - Turkey	5	63	1160,0 %	289	577	99,7 %	167	331	98,2 %
Israel	10	9	-10,0 %	245	249	1,6 %	425	269	-36,7 %
Brasilia - Brazil	6	46	666,7 %	169	248	46,7 %	147	177	20,4 %
Uusi-Seelanti - New Zealand	7	4	-42,9 %	71	75	5,6 %	76	81	6,6 %
Taiwan	0	2		140	188	34,3 %	143	140	-2,1 %
Muut maat - Other countries	390	493	26,4 %	4 653	6 287	35,1 %	6 402	4 865	-24,0 %

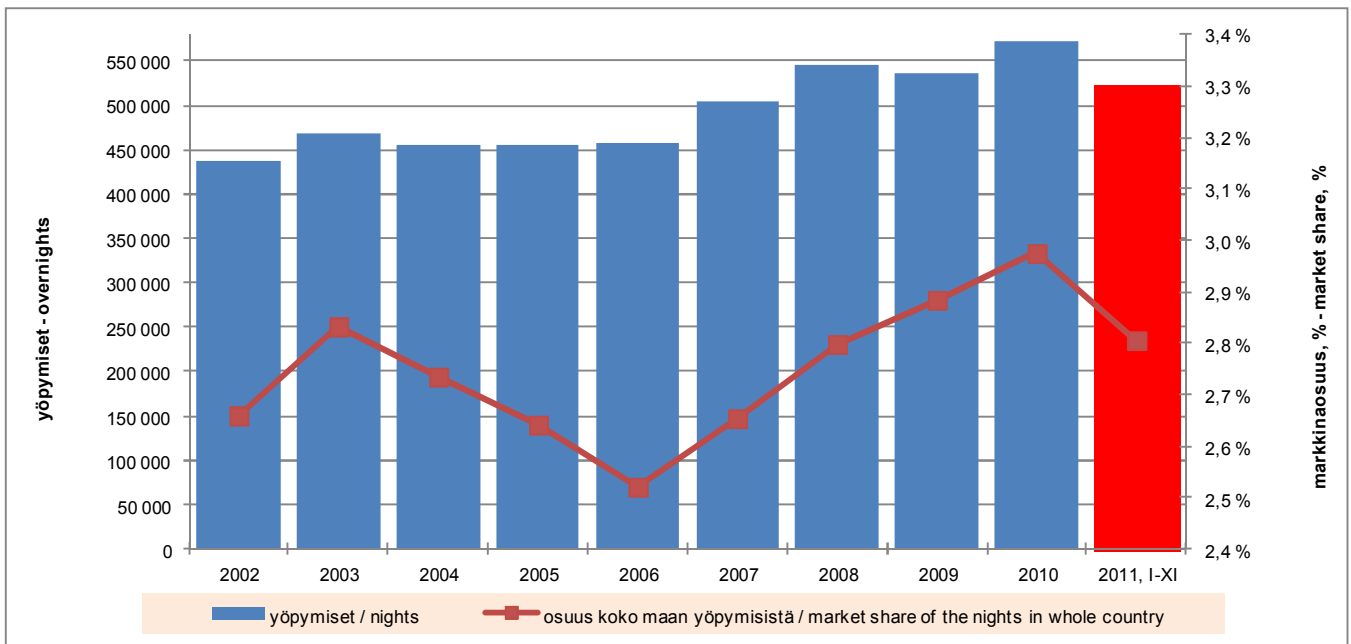
Yöpymiset matkan tarkoituksen mukaan

Tammi-marraskuu 2011



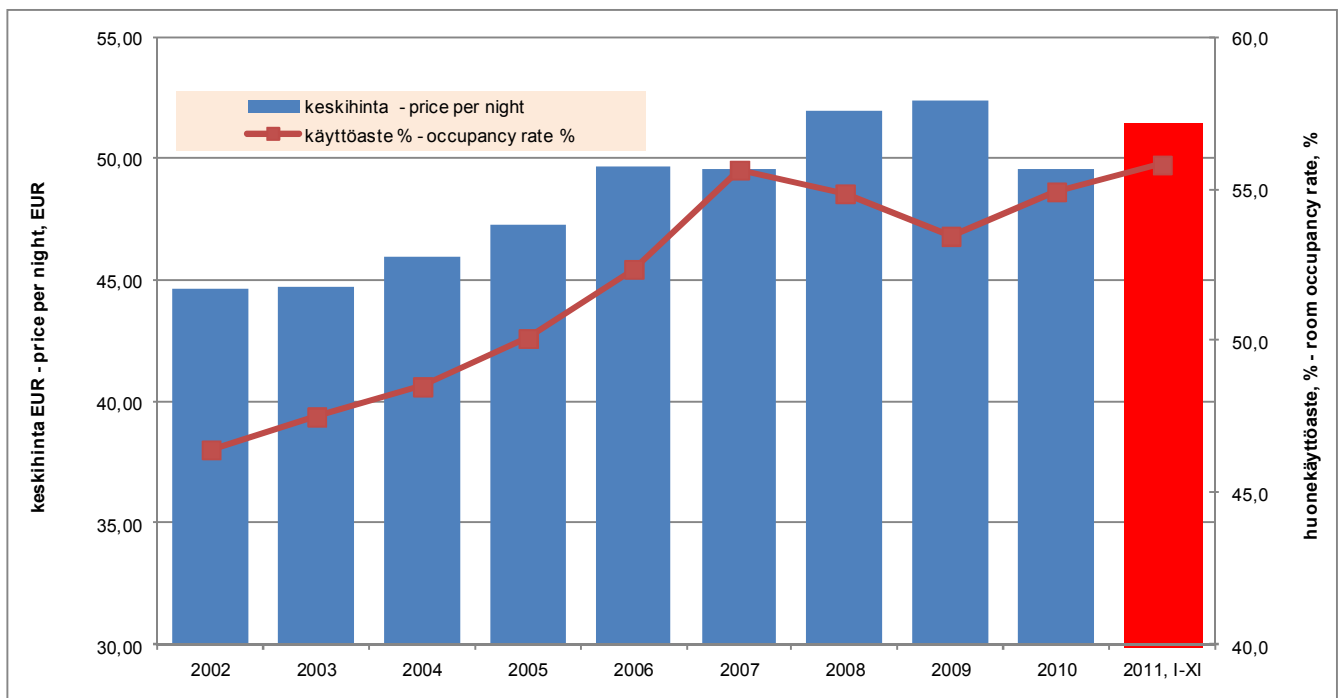
	Vapaa-aika Leisure	Osuus, % Share, %	Ammattiin liittyvät Business	Osuus, % Share, %	Muu matkan tarkoitus Other purpose	Osuus, % Share, %
2002	200 373	45,8 %	215 418	49,2 %	22 002	5,0 %
2003	239 328	51,2 %	213 851	45,7 %	14 371	3,1 %
2004	230 550	50,7 %	214 374	47,1 %	9 786	2,2 %
2005	231 018	50,7 %	216 757	47,6 %	8 024	1,8 %
2006	226 377	49,4 %	218 804	47,8 %	13 034	2,8 %
2007	259 985	51,5 %	229 682	45,5 %	15 525	3,1 %
2008	281 339	51,7 %	242 529	44,5 %	20 777	3,8 %
2009	278 118	51,9 %	243 026	45,4 %	14 289	2,7 %
2010	303 635	53,0 %	253 849	44,3 %	15 056	2,6 %
2011, I-XI	248 644	47,5 %	261 167	49,9 %	13 968	2,7 %

Kokonaisyöpymiset Jyväskylän seudulla ja markkinaosuus koko maan yöpymisistä



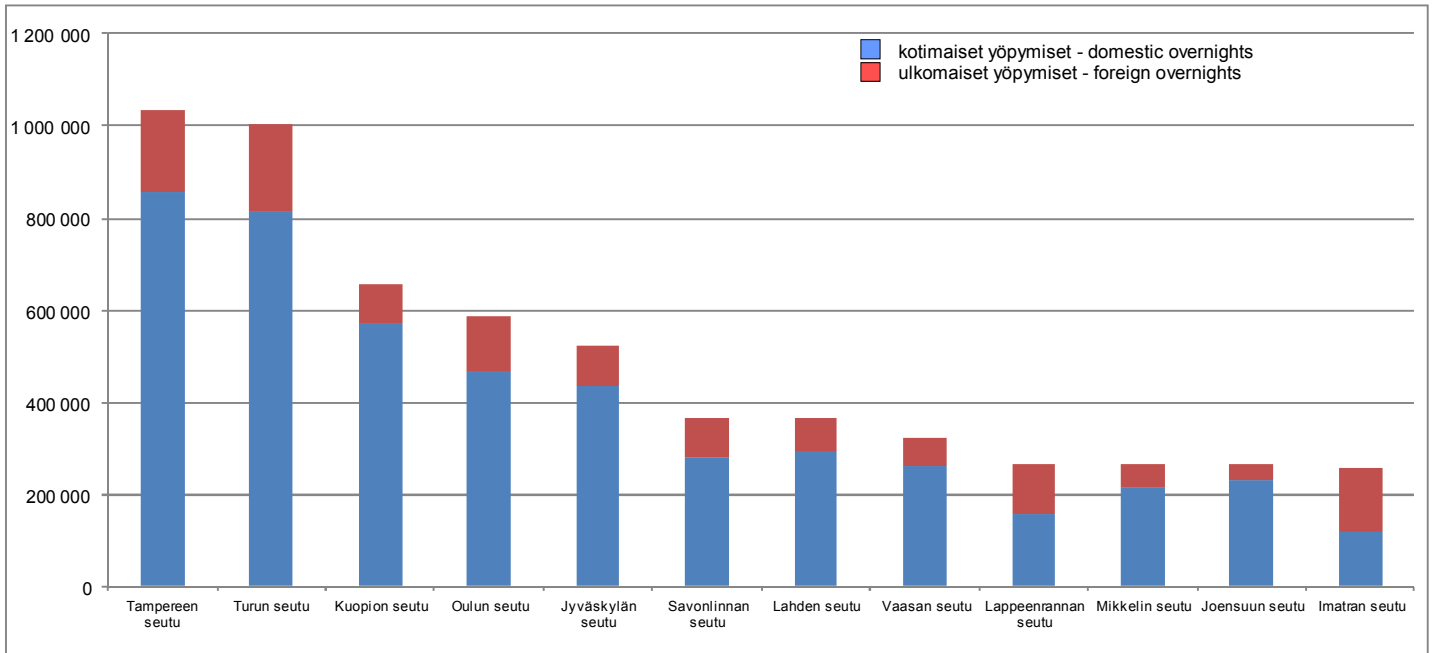
	yöpymiset nights	osuus koko maan yöpymisistä market share of the nights in whole country	muutos abs. edellisestä vuodesta change abs. from previous year	muutos % edellisestä vuodesta change % from previous year
2003	467 550	2,8 %	29 758	6,8 %
2004	454 710	2,7 %	-12 840	-2,7 %
2005	455 800	2,6 %	1 090	0,2 %
2006	458 031	2,5 %	2 231	0,5 %
2007	505 192	2,7 %	47 161	10,3 %
2008	544 645	2,8 %	39 453	7,8 %
2009	535 433	2,9 %	-9 212	-1,7 %
2010	572 540	3,0 %	37 107	6,9 %
2011, I-XI	523 780	2,8 %	-18 504	-3,4 %

Jyväskylän seudun majoitusliikkeiden yöpymisen keskihinta (EUR) ja huonekäyttöaste (%)



	yöpymisen keskihinta € price per night €	huonekäyttöaste % occupancy rate %	majoitusmyynnin arvo € value of accommodation turnover €
2003	44,74	47,5	20 943 821
2004	45,95	48,5	20 921 863
2005	47,29	50,1	21 548 617
2006	49,69	52,4	22 753 488
2007	49,59	55,6	25 049 235
2008	51,99	54,9	28 284 503
2009	52,34	53,5	28 025 843
2010	49,57	54,9	28 378 846
2011, I-XI	51,51	55,8	26 980 313

Yöpymiset Jyväskylän seudulla ja eräissä muissa seutukunnissa tammi-marraskuussa , 2011



	2010, I-XI			2011, I-XI			Muutos-%		
	Yhteensä	Suomi	Ulkomaiset	Yhteensä	Suomi	Ulkomaiset	Yhteensä	Suomi	Ulkomaiset
Pääkaupunkiseutu	4 528 885	2 517 142	2 011 743	4 859 525	2 659 367	2 200 158	7,3 %	5,7 %	9,4 %
Tampereen seutu	1 035 789	861 548	174 241	1 035 923	854 890	181 033	0,0 %	-0,8 %	3,9 %
Turun seutu	944 164	761 093	183 071	1 004 569	815 313	189 256	6,4 %	7,1 %	3,4 %
Kuopion seutu	699 808	616 965	82 843	658 657	569 174	89 483	-5,9 %	-7,7 %	8,0 %
Oulun seutu	566 668	462 097	104 571	586 600	466 752	119 848	3,5 %	1,0 %	14,6 %
Jyväskylän seutu	542 284	455 998	86 286	523 780	435 938	87 842	-3,4 %	-4,4 %	1,8 %
Savonlinnan seutu	279 331	216 062	63 269	367 613	278 281	89 332	31,6 %	28,8 %	41,2 %
Lahden seutu	343 348	275 936	67 412	364 301	290 727	73 574	6,1 %	5,4 %	9,1 %
Vaasan seutu	312 330	262 029	50 301	321 349	259 858	61 491	2,9 %	-0,8 %	22,2 %
Lappeenrannan seutu	245 403	152 682	92 721	266 918	158 915	108 003	8,8 %	4,1 %	16,5 %
Mikkelin seutu	260 034	215 689	44 345	265 936	215 820	50 116	2,3 %	0,1 %	13,0 %
Joensuun seutu	271 234	239 077	32 157	264 814	229 812	35 002	-2,4 %	-3,9 %	8,8 %
Imatran seutu	231 295	117 242	114 053	255 801	116 278	139 523	10,6 %	-0,8 %	22,3 %
Hämeenlinnan seutu	216 643	190 017	26 626	215 984	190 707	25 277	-0,3 %	0,4 %	-5,1 %