



Yöpymiset lähes 4 %:n nousussa

Jyväskylän seudun majoitusliikkeiden rekisteröidyt yöpymiset (263.300) lisääntyivät tammi-kesäkuussa edellisvuodesta 3,7 %. Kasvu tuli kotimaasta yöpymisten (225.600) lisäyksen ollessa 5,5 %. Ulkomailta saapuneiden yöpymisluku (37.700) sen sijaan pieneni 6,3 %. Ulkomaalaisyöpmisiä tuli selvästi eniten Venäjältä yöpymismäärän (10.500) kuitenkin pienentyessä 14 %. Saksalaiset oli kakkosena 5.700:lla (- 5 %) yöpymisellä.

Koko maassa yöpymiset vähenivät tammi-kesäkuussa 0,2 %. Kotimaasta yöpymisten lisäys oli 0,3 %, mutta ulkomailta tuli vähennystä 1,5 %.

Vuonna 2009 yöpymiset (544.600) vähenivät 1,7 %. Kotimaiset yöpymiset vähenivät vain 0,2 % ulkomailta saapuneiden yöpymisluvun pienentyessä 8,4 %. Ulkomaalaisyöpmisiä tuli vuonna 2009 eniten Venäjältä (17.500, - 17 %) ja Saksasta (16.500, - 8 %). Britit (6.800, - 8 %) ja ruotsalaiset (6.800, + 2 %) olivat seuraavilla sijoilla.

Alkukesän yöpymiset ulkomailta + 5 %

Alkukesällä 2010 (touko-kesäkuu) yöpymiset vähenivät Jyväskylän seudulla 4,4 %. Vähennys tuli kotimaasta (- 5,9 %) ulkomailta saapuneiden yöpymisluvun lisääntyessä 4,8 %. Ulkomaalaisista kärjessä olivat saksalaiset yöpymismäärän (3.800) lisäyksen ollessa 22 %. Seuraavilla sijoilla olivat ruotsalaiset (1.000, + 5 %).

Talvella 2009-10 (marras-huhtikuu) yöpymiset Jyväskylän seudulla lisääntyivät 2,7 %. Kotimaasta tulleiden yöpymiset lisääntyivät 5,8 % ulkomailta saapuneiden yöpymisluvun toisaalta pienentyessä 14,2 %. Ulkomaalaisyöpmisistä lähes 40 % (11.700) tuli Venäjältä yöpymismäärän kuitenkin pienentyessä 14 %. Saksasta (2.800, - 30 %) ja Viirasta (2.200, +71 %) tulleet olivat seuraavilla sijoilla.

Kasvu kotimaan työ- ja vapaa-ajan matkailusta

Kotimaisten vapaa-ajan matkailijoiden yöpymiset lisääntyivät tammi-kesäkuussa 3.200:lla ja työmatkalla olleiden 6.100:lla. Ulkomailta vähennys tuli etupäässä vapaa-ajan matkailusta (- 1.000 yöpymistä). Yöpymiset jakautuivat tammi-kesäkuussa matkan tarkoituksen mukaan seuraavasti: vapaa-aika 50,3 %, ammattiin liittyvät 47,4 % ja muu tarkoitus 2,4 %. Vuonna 2009 jakauma oli seuraava: vapaa-aika 52,6 %, ammattiin liittyvät 44,9 % ja muu tarkoitus 2,5 %.

Jyväskylä Oulun perässä

Seutukuntaohjaisessa vertailussa Jyväskylän seutu oli yöpymisissä tammi-kesäkuussa Kuopion sekä Oulun seudun perässä. Seuraavilla sijoilla Jyväskylän perässä olivat Lahden ja Joensuun seudut.

Kotimaisissa ja ulkomaisissa yöpymisissä järjestys oli sama.

Käyttöaste ennallaan keskihinnan laskiessa

Kaikkien majoitusliikkeiden* huonekäyttöaste oli Jyväskylän seudulla tammi-kesäkuussa 52,0 % eli lähes sama kuin vuotta aikaisemmin (51,8 %). Kesäkuussa käyttöaste oli 55,7 % eli prosenttiyksikön korkeampi kuin vuotta aikaisemmin (54,7 %).

Koko maassa kaikkien majoitusliikkeiden käyttöaste oli tammi-kesäkuussa 46,4 % ja kesäkuussa 49,3 %.

Yöpymisen keskihinta oli Jyväskylän seudulla tammi-kesäkuussa 49,52 € eli lähes kolme euroa alempi kuin vuotta aikaisemmin (52,41 €). Kesäkuussa keskihinta (49,52 €) sen sijaan ylitti eurolla vuoden takaisen arvon (48,59 €).

Koko maassa yöpymisen keskihinta oli tammi-kesäkuussa 48,52 € ja kesäkuussa 44,83 €.

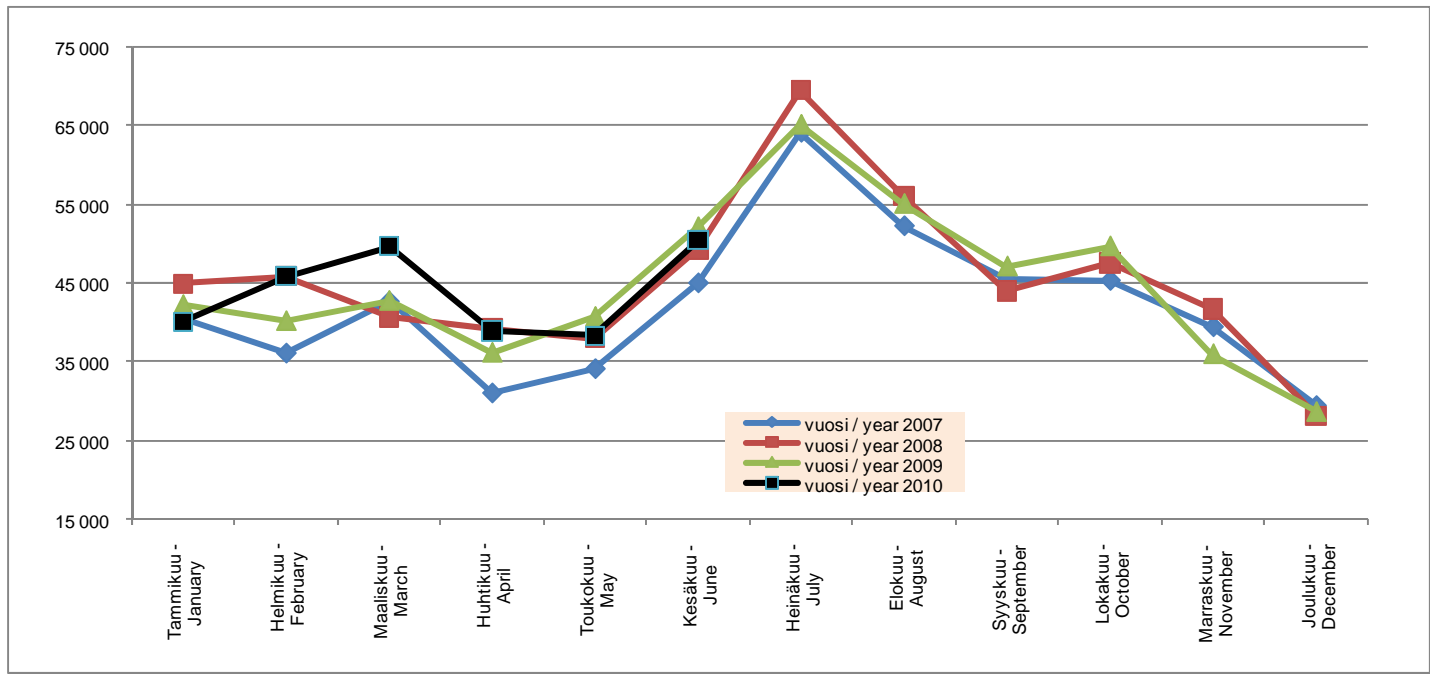
Majoitusmyynnin arvo lievässä laskussa

Majoitusmyynnin arvo oli Jyväskylän seudulla tammi-kesäkuussa 13,04 milj. € eli 300.000 € vähemmän kuin vuotta aiemmin (13,33 milj. €). Vuoden 2009 majoitusmyynti oli 27,92 milj. € eli 360.000 € vähemmän kuin vuotta aiemmin (28,28 milj. €).

Jyväskylän seudun rekisteröity majoituskapasiteetti oli kesäkuussa 3.999 vuodetta eli 40 vuodepaikkaa suurempi kuin vuotta aiemmin. Vuoden 2009 keskimääräinen vuodekapasiteetti oli 3.506 eli sama kuin vuonna 2008.

* sis. majoitusliikkeet (hotellit, retkeilymajat, lomakylät, leirintäalueet yms.), joissa vähintään 10 huonetta tai mökkiä

Yöpymiset kuukausittain Jyväskylän seudulla



Yöpymiset Jyväskylän majoitusliikkeissä matkustajan asuinmaan mukaan

	VI/2009	VI/2010	Muutos VI/09>VI/10 Change VI/09>VI/10 %	I-VI/2009	I-VI/2010	Muutos I-VI/09-I-VI/10 Change I-VI/09-I-VI/10 %	2008	2009	Muutos 08/09 Change 08/09 %
Yhteensä - Total	52 082	50 433	-3,2 %	253 976	263 261	3,7 %	544 645	533 134	-1,7 %
Ulkommaat - Foreign countries	9 355	9 781	4,6 %	40 209	37 681	-6,3 %	98 016	89 989	-8,4 %
Suomi - Finland	42 727	40 652	-4,9 %	213 767	225 580	5,5 %	446 629	443 145	-0,2 %
Iso-Britannia - Great Britain	611	548	-10,3 %	2 087	1 748	-16,2 %	7 315	6 755	-7,5 %
Saksa - Germany	2 573	2 984	16,0 %	6 020	5 707	-5,2 %	17 883	16 458	-7,8 %
Ruotsi - Sweden	591	594	0,5 %	2 965	2 442	-17,6 %	6 610	6 707	2,3 %
Venäjä - Russia	709	425	-40,1 %	12 263	10 492	-14,4 %	21 104	17 444	-17,4 %
USA	293	450	53,6 %	926	1 250	35,0 %	2 568	2 208	-9,9 %
Japani - Japan	85	142	67,1 %	430	344	-20,0 %	1 348	1 112	-17,5 %
Italia - Italy	195	234	20,0 %	995	857	-13,9 %	3 756	2 819	-24,9 %
Norja - Norway	183	156	-14,8 %	528	629	19,1 %	1 774	1 857	4,6 %
Alankomaat - Netherlands	342	372	8,8 %	1 417	1 173	-17,2 %	2 509	2 613	4,1 %
Kiina - China	66	166	151,5 %	335	533	59,1 %	1 176	584	-50,3 %
Espanja - Spain	133	171	28,6 %	610	831	36,2 %	2 174	1 711	-21,3 %
Ranska - France	206	335	62,6 %	1 256	1 248	-0,6 %	3 970	3 409	-14,1 %
Tanska - Denmark	824	273	-66,9 %	1 268	771	-39,2 %	2 762	2 893	5,0 %
Sveitsi - Switzerland	273	333	22,0 %	707	586	-17,1 %	1 748	1 717	-1,9 %
Viro - Estonia	251	317	26,3 %	1 251	2 438	94,9 %	4 056	3 764	-7,4 %
Belgia - Belgium	130	120	-7,7 %	457	301	-34,1 %	787	968	22,9 %
Kanada - Canada	84	88	4,8 %	195	160	-17,9 %	409	439	7,3 %
Itävalta - Austria	34	64	88,2 %	261	232	-11,1 %	905	712	-21,3 %
Puola - Poland	421	756	79,6 %	1 252	1 251	-0,1 %	2 792	2 684	-3,9 %
Australia	109	107	-1,8 %	240	164	-31,7 %	843	615	-27,2 %
Etelä-Korea - South Korea	10	99	890,0 %	62	144	132,3 %	125	85	-32,8 %
Kreikka - Greece	23	23	0,0 %	118	145	22,9 %	425	282	-33,6 %
Irlanti - Ireland	40	30	-25,0 %	132	58	-56,1 %	839	556	-33,5 %
Tšekki - Czech	132	37	-72,0 %	464	357	-23,1 %	1 221	976	-20,1 %
Unkari - Hungary	26	80	207,7 %	237	236	-0,4 %	630	670	6,3 %
Intia - India	86	114	32,6 %	201	219	9,0 %	612	344	-43,8 %
Latvia	35	10	-71,4 %	254	278	9,4 %	670	525	-21,2 %
Portugali - Portugal	44	19	-56,8 %	415	103	-75,2 %	469	551	17,5 %
Liettua - Lithuania	9	21	133,3 %	230	698	203,5 %	720	527	-26,8 %
Islanti - Iceland	15	13	-13,3 %	29	36	24,1 %	120	298	148,3 %
Turkki - Turkey	14	54	285,7 %	56	126	125,0 %	335	167	-50,1 %
Israel	24	30	25,0 %	202	107	-47,0 %	229	425	85,6 %
Brasilia - Brazil	47	20	-57,4 %	99	37	-62,6 %	134	147	9,7 %
Uusi-Seelanti - New Zealand	19	3	-84,2 %	29	22	-24,1 %	65	76	16,9 %
Taiwan	37	26	-29,7 %	55	51	-7,3 %	90	143	58,9 %
Muut maat - Other countries	681	567	-16,7 %	2 163	1 907	-11,8 %	4 843	6 748	32,2 %

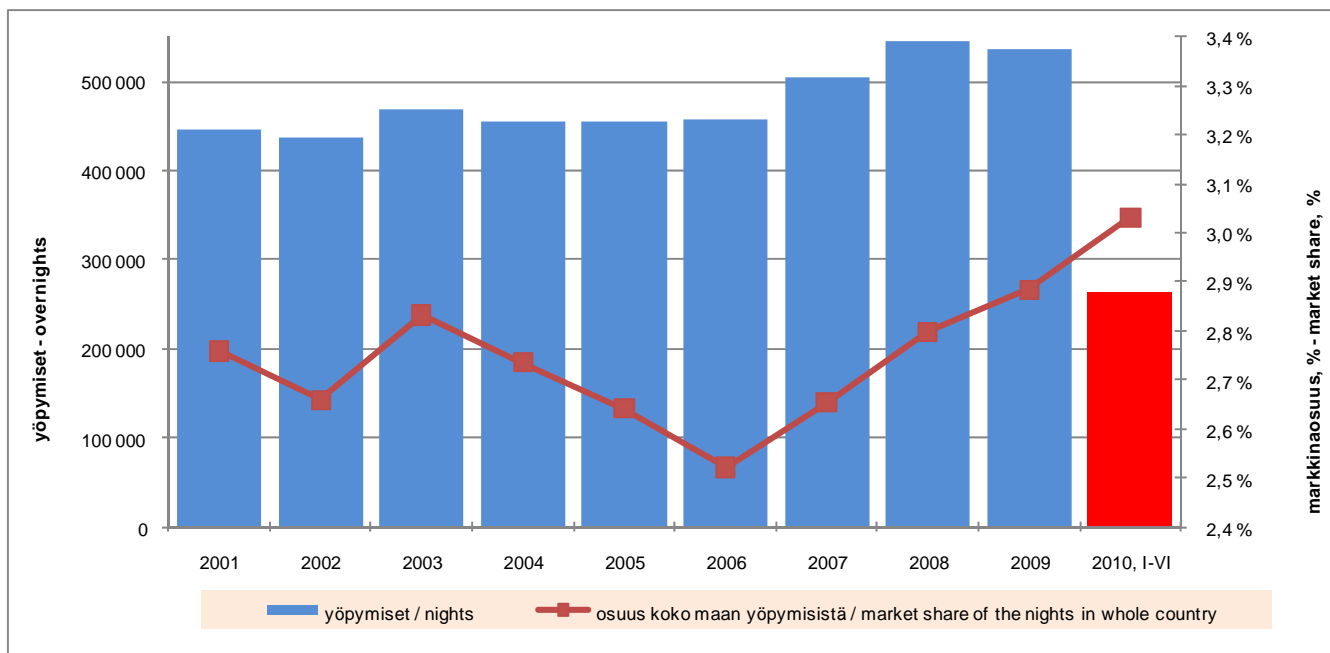
Yöpymiset matkan tarkoituksen mukaan

Tammi-kesäkuu 2010



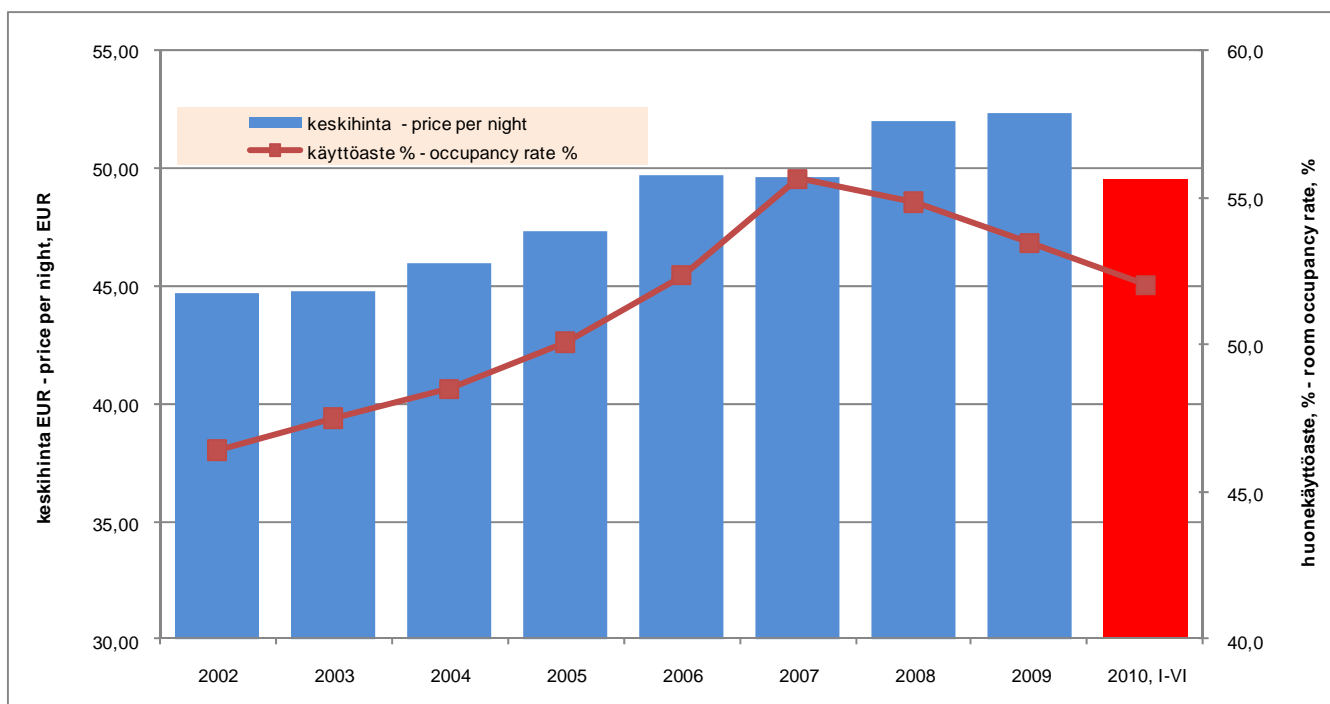
	Vapaa-aika Leisure	Osuus, % Share, %	Ammattiin liittyvät Business	Osuus, % Share, %	Muu matkan tarkoitus Other purpose	Osuus, % Share, %
2001	187 288	43,6 %	215 138	50,1 %	27 388	6,4 %
2002	200 373	45,8 %	215 418	49,2 %	22 002	5,0 %
2003	239 328	51,2 %	213 851	45,7 %	14 371	3,1 %
2004	230 550	50,7 %	214 374	47,1 %	9 786	2,2 %
2005	231 018	50,7 %	216 757	47,6 %	8 024	1,8 %
2006	226 377	49,4 %	218 804	47,8 %	13 034	2,8 %
2007	259 985	51,5 %	229 682	45,5 %	15 525	3,1 %
2008	281 339	51,7 %	242 529	44,5 %	20 777	3,8 %
2009	278 118	51,9 %	243 026	45,4 %	14 289	2,7 %
2010, I-VI	132 309	50,3 %	124 717	47,4 %	6 234	2,4 %

Kokonaisyöpymiset Jyväskylän seudulla ja markkinaosuus koko maan yöpymisistä



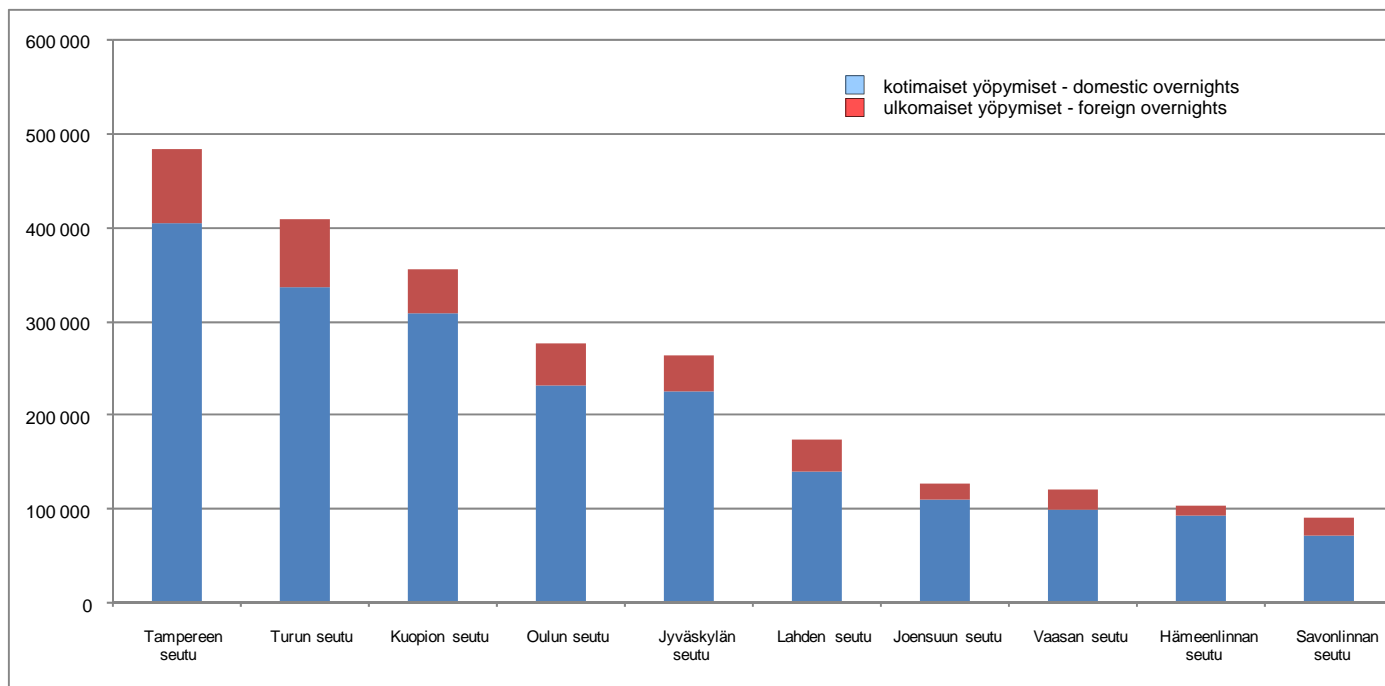
	yöpymiset nights	osuus koko maan yöpymisistä market share of the nights in whole country	muutos abs. edellisestä vuodesta change abs. from previous year	muutos % edellisestä vuodesta change % from previous year
2002	437 792	2,7 %	7 978	1,9 %
2003	467 550	2,8 %	29 758	6,8 %
2004	454 710	2,7 %	-12 840	-2,7 %
2005	455 800	2,6 %	1 090	0,2 %
2006	458 031	2,5 %	2 231	0,5 %
2007	505 192	2,7 %	47 161	10,3 %
2008	544 645	2,8 %	39 453	7,8 %
2009	535 433	2,9 %	-9 212	-1,7 %
2010, I-VI	263 261	3,0 %	9 285	3,7 %

Jyväskylän seudun majoitusliikkeiden yöpymisen keskihinta (EUR) ja huonekäyttöaste (%)



	yöpymisen keskihinta € price per night €	huonekäyttöaste % occupancy rate %	majoitusmyynnin arvo € value of accommodation turnover €
2002	44,66	46,4	19 547 563
2003	44,74	47,5	20 943 821
2004	45,95	48,5	20 921 863
2005	47,29	50,1	21 548 617
2006	49,69	52,4	22 753 488
2007	49,59	55,6	25 049 235
2008	51,99	54,9	28 284 503
2009	52,34	53,5	27 918 835
2010, I-VI	49,52	52,0	13 036 703

Yöpymiset Jyväskylän seudulla ja eräissä muissa seutukunnissa tammi-kesäkuussa 2010



	2009, I-VI			2010, I-VI			Muutos-%		
	Yhteensä	Suomi	Ulkomaiset	Yhteensä	Suomi	Ulkomaiset	Yhteensä	Suomi	Ulkomaiset
Pääkaupunkiseutu	2 052 097	1 113 445	938 652	2 171 106	1 208 457	962 649	5,8 %	8,5 %	2,6 %
Tampereen seutu	465 945	381 093	84 852	483 403	403 869	79 534	3,7 %	6,0 %	-6,3 %
Kuopion seutu	436 877	348 196	88 681	409 681	335 624	74 057	-6,2 %	-3,6 %	-16,5 %
Turun seutu	366 779	311 683	55 096	356 516	308 824	47 692	-2,8 %	-0,9 %	-13,4 %
Oulun seutu	264 962	224 691	40 271	276 713	231 289	45 424	4,4 %	2,9 %	12,8 %
Jyväskylän seutu	253 976	213 767	40 209	263 261	225 580	37 681	3,7 %	5,5 %	-6,3 %
Lahden seutu	171 832	138 842	32 990	173 437	139 055	34 382	0,9 %	0,2 %	4,2 %
Joensuun seutu	109 735	98 218	11 517	127 366	109 331	18 035	16,1 %	11,3 %	56,6 %
Vaasan seutu	143 913	120 696	23 217	120 754	99 464	21 290	-16,1 %	-17,6 %	-8,3 %
Hämeenlinnan seutu	106 018	94 456	11 562	102 989	92 577	10 412	-2,9 %	-2,0 %	-9,9 %
Savonlinnan seutu	114 370	92 196	22 174	91 204	70 510	20 694	-20,3 %	-23,5 %	-6,7 %