



Jämsek

MATKAILUN TUNNUSLUKUJA

20.08.2010

Yöpymiset lähes 20 %:n nousussa

Jämsän seudun majoitusliikkeiden rekisteröidyt yöpymiset (193.700) lisääntyivät tammi-kesäkuussa edellisvuodesta selvästi eli 18,8 %. Kasvua tuli sekä kotimaasta (+ 16,7 %) että ulkomailta (+ 27,6 %) määrällisen kasvun pääpainon ollessa kuitenkin kotimaassa. Eniten ulkomaalaisyöpyäisiä tuli Venäjältä (17.000, + 31,7 %) ja Virosta (15.900, + 16,1 %). Ulkomaalaisöistä yli 80 % tuli em. kahdesta maasta. Saksalaiset olivat kolmannella sijalla (2.100 yöpymistä).

Koko maassa yöpymiset vähenivät tammi-kesäkuussa 0,2 %. Kotimaasta yöpymisten lisäys oli 0,3 %, mutta ulkomailta tuli vähennystä 1,5 %.

Vuonna 2009 rekisteröidyt yöpymiset (287.900) lisääntyivät Jämsän seudulla 14,8 % edellisvuodesta. Kasvu tuli kotimaasta yöpymisten määrän lisääntyessä selvästi eli 27,1 %. Ulkomailta saapuneiden yöpymisluku sen sijaan pieneni 19,9 %. Eniten ulkomaalaisyöpyäisiä tuli Venäjältä (19.900, + 18,4 %) ja Virosta (19.700, - 19,8 %).

Alkukesän yöpymiset 15 % miinuksella

Alkukesällä 2010 (touko-kesäkuu) yöpymiset vähenivät Jämsän seudulla 15,3 %. Miinus tuli kotimaasta (- 16,3 %) ulkomaisten yöpymisten pysyessä lähes ennallaan (+ 0,6 %). Ulkomaalaisista kärjessä olivat venäläiset (- 21 %), ranskalaiset (+ 114 %) ja saksalaiset (+ 6 %).

Talvella 2009-10 (marras-huhtikuu) yöpymiset Jämsän seudulla lisääntyivät 24,9 %. Kotimaiset yöpymiset lisääntyivät 26,7 % ja ulkomaiset 19,6 %. Ulkomaalaisyöpyäisistä yli 85 % tuli joko Venäjältä (21.100, + 26 %) tai Virosta (20.600, + 9 %).

Lisäystä etenkin kotimaan vapaa-ajan matkailussa

Vapaa-ajan matkalla olleiden yöpymiset lisääntyivät tammi-kesäkuussa 50.200:lla suurimman osan (+ 40.000) kasvusta tullessa kotimaasta. Työmatkailu väheni 18.800 yöpymisellä lähinnä kotimaasta. Yöpymiset jakautuivat tammi-kesäkuussa matkan tarkoituksen mukaan seuraavasti: vapaa-aika 77,3 %, ammattiin liittyvät 22,4 % ja muu tarkoitus 0,2 %.

Jämsän seudun osuus virolaisöistä yli 80 %

Yli 80 % Keski-Suomen virolaisyöpyäisistä kirjattiin tammi-kesäkuussa Jämsän seudulla. Venäläisöistä vastaava osuus oli yli puolet. Ulkomaalaisöistä tilastoitiin Jämsän seudulla selvästi enemmän kuin Jyväskylässä. Kaikista Keski-Suomen yöpymisistä lähes joka kolmas kirjattiin tammi-kesäkuussa Jämsän seudulla.

Käyttöaste nousussa keskihinnan laskiessa

Kaikkien majoitusliikkeiden huonekäyttöaste oli Jämsän seudulla tammi-kesäkuussa 38,4 % eli yli neljä prosenttiyksikköä korkeampi kuin vuotta aikaisemmin (34,0 %). Sen sijaan kesäkuussa käyttöaste (22,8 %) jäi selvästi alle vuoden takaisen arvon (34,2 %).

Koko maassa kaikkien majoitusliikkeiden käyttöaste oli tammi-kesäkuussa 46,4 % ja kesäkuussa 49,3 %.

Yöpymisen keskihinta oli Jämsän seudulla tammi-kesäkuussa 22,57 € eli oleellisesti alempi kuin vuotta aikaisemmin (34,25 €). Kesäkuun keskihinta (41,16 €) ylitti kuitenkin selvästi vuoden takaisen kesäkuun arvon (26,30 €).

Koko maassa yöpymisen keskihinta oli tammi-kesäkuussa 48,52 € ja kesäkuussa 44,83 €.

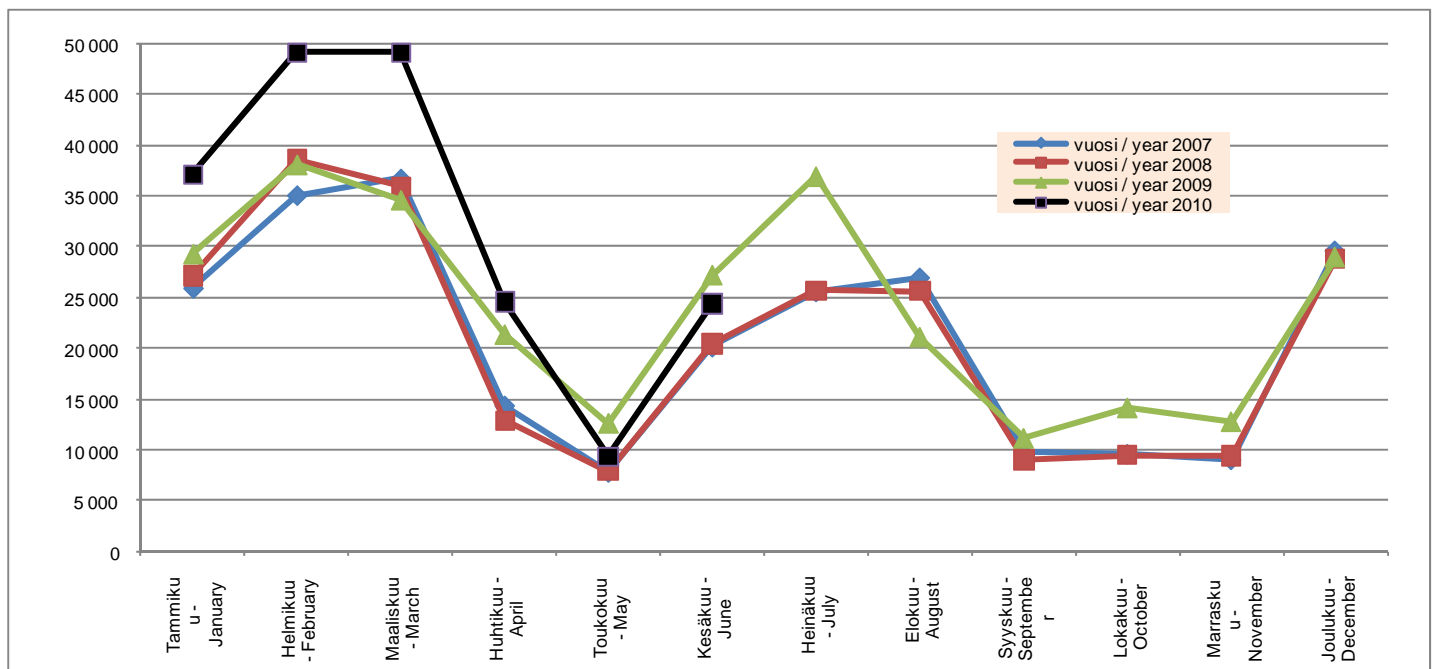
Majoitusmyynnin arvo laskussa

Majoitusmyynnin arvo oli Jämsän seudulla tammi-kesäkuussa 4,37 milj. € eli lähes 400.000 euroa vähemmän kuin vuotta aiemmin (4,77 milj. €). Kesäkuun majoitusmyynti (1,00 milj. €) oli kuitenkin merkittävästi vuoden takaista korkeampi (716.000. €).

Jämsän seudun rekisteröity majoituskapasiteetti oli kesäkuussa 3.694 vuodetta eli sama kuin vuotta aiemmin. Vuoden 2009 keskimääräinen vuodekapasiteetti oli 3.273 eli 554 vuodetta suurempi kuin vuonna 2008.

* sis. majoitusliikkeet (hotellit, retkeilymajat, lomakylät, leirintäalueet yms.), joissa vähintään 10 huonetta tai mökkiä

Yöpymiset kuukausittain Jämsän seudulla



Yöymiset Jämsän majoitusliikkeissä matkustajan asuinmaan mukaan

	VI/2009	VI/2010	Muutos VI/09>VI/10 Change VI/09>VI/10 %	I-VI/2009	I-VI/2010	Muutos I-VI/09-I-VI/10 Change I-VI/09-I-VI/10 %	2008	2009	Muutos 08/09 Change 08/09 %
Yhteensä - Total	27 205	24 351	-10,5 %	163 046	193 673	18,8 %	250 824	287 934	14,8 %
Ulkomaat - Foreign countries	1 193	1 738	45,7 %	31 076	39 659	27,6 %	65 785	52 686	-19,9 %
Suomi - Finland	26 012	22 613	-13,1 %	131 970	154 014	16,7 %	185 039	235 248	27,1 %
Iso-Britannia - Great Britain	19	188	889,5 %	94	399	324,5 %	736	396	-46,2 %
Saksa - Germany	168	96	-42,9 %	672	2 059	206,4 %	3 477	1 781	-48,8 %
Ruotsi - Sweden	174	31	-82,2 %	536	325	-39,4 %	1 895	1 763	-7,0 %
Venäjä - Russia	324	759	134,3 %	12 873	16 952	31,7 %	16 849	19 942	18,4 %
USA	8	84	950,0 %	339	826	143,7 %	870	1 076	23,7 %
Japani - Japan	0	0		0	0		5	27	440,0 %
Italia - Italy	11	12	9,1 %	201	153	-23,9 %	357	491	37,5 %
Norja - Norway	8	3	-62,5 %	14	9	-35,7 %	461	191	-58,6 %
Alankomaat - Netherlands	99	10	-89,9 %	225	205	-8,9 %	2 832	1 274	-55,0 %
Kiina - China	6	6	0,0 %	70	69	-1,4 %	130	99	-23,8 %
Espanja - Spain	0	0		30	6	-80,0 %	378	256	-32,3 %
Ranska - France	154	338	119,5 %	1 002	1 402	39,9 %	7 234	2 312	-68,0 %
Tanska - Denmark	0	5		19	9	-52,6 %	128	118	-7,8 %
Sveitsi - Switzerland	10	45	350,0 %	16	78	387,5 %	122	102	-16,4 %
Viro - Estonia	67	95	41,8 %	13 708	15 913	16,1 %	24 509	19 651	-19,8 %
Belgia - Belgium	20	0	-100,0 %	58	35	-39,7 %	169	240	42,0 %
Kanada - Canada	0	0		19	3	-84,2 %	43	22	-48,8 %
Itävalta - Austria	74	0	-100,0 %	107	2	-98,1 %	80	179	123,8 %
Puola - Poland	2	4	100,0 %	3	156	5100,0 %	1 121	515	-54,1 %
Australia	0	0		0	0		53	2	-96,2 %
Etelä-Korea - South Korea	0	0		0	0		2	0	-100,0 %
Kreikka - Greece	0	0		0	8		0	0	
Irlanti - Ireland	1	0	-100,0 %	39	4	-89,7 %	187	122	-34,8 %
Tšekki - Czech	2	0	-100,0 %	22	12	-45,5 %	444	91	-79,5 %
Unkari - Hungary	0	0		0	0		7	34	385,7 %
Intia - India	0	10		1	23	2200,0 %	48	43	-10,4 %
Latvia	22	34	54,5 %	763	754	-1,2 %	2 996	1 599	-46,6 %
Portugali - Portugal	0	0		1	4	300,0 %	21	5	-76,2 %
Liettua - Lithuania	0	0		28	89	217,9 %	248	68	-72,6 %
Islanti - Iceland	0	0		0	0		0	0	
Turkki - Turkey	2	2	0,0 %	34	34	0,0 %	48	36	-25,0 %
Israel	0	0		4	9	125,0 %	54	4	-92,6 %
Brasilia - Brazil	0	0		0	3		0	0	
Uusi-Seelanti - New Zealand	0	0		0	0		10	0	-100,0 %
Taiwan	0	0		0	0		0	0	
Muut maat - Other countries	22	16	-27,3 %	198	118	-40,4 %	271	247	-8,9 %

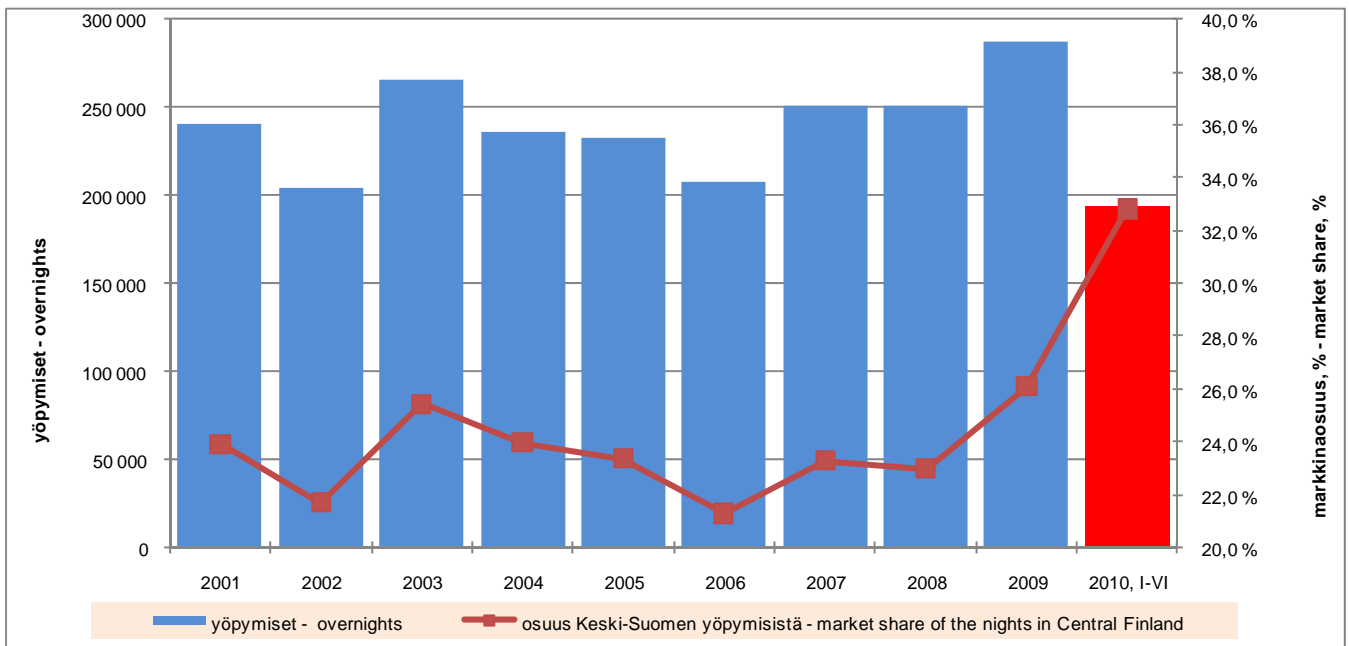
Yöymiset matkan tarkoituksen mukaan

Tammi-kesäkuu 2010



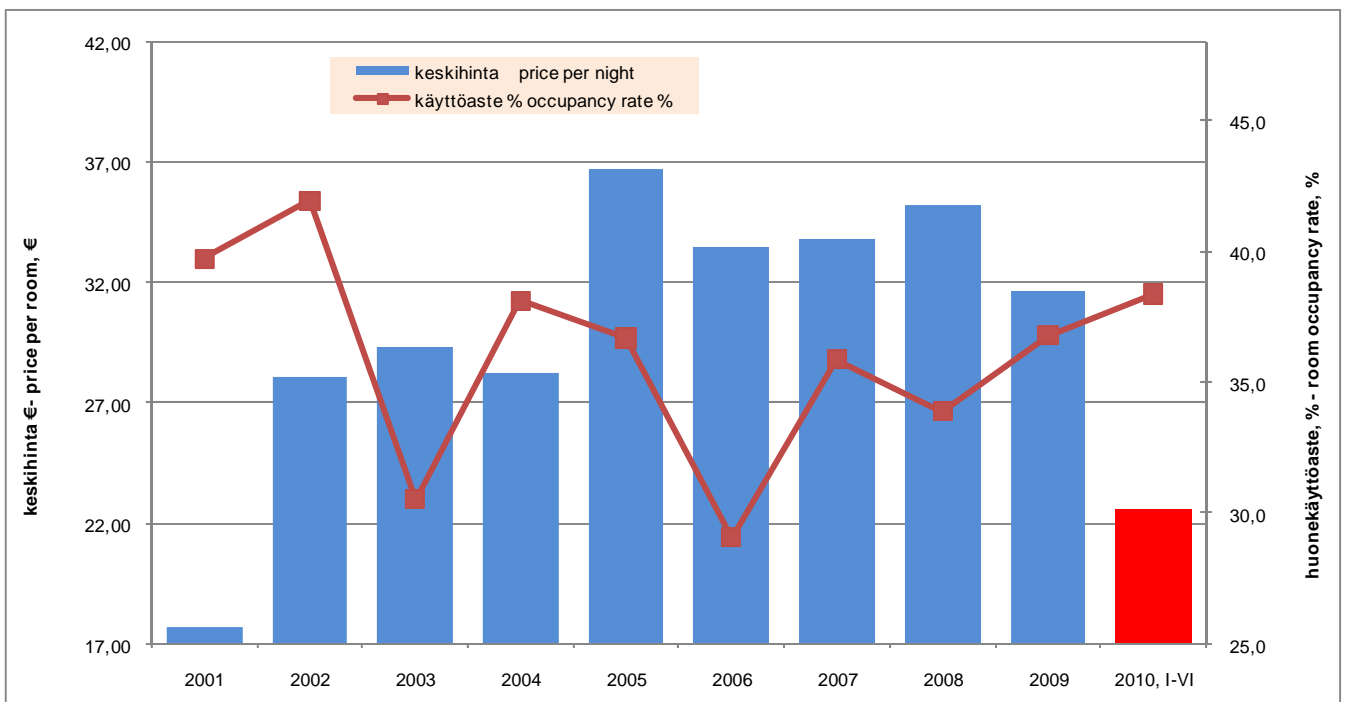
	Vapaa-aika Leisure	Osuus, % Share, %	Ammattiin liittyvät Business	Osuus, % Share, %	Muu matkan tarkoitus Other purpose	Osuus, % Share, %
2002	138 118	67,4 %	65 162	31,8 %	1 522	0,7 %
2003	149 325	56,2 %	113 592	42,8 %	2 791	1,1 %
2004	153 979	65,3 %	81 609	34,6 %	185	0,1 %
2005	138 691	59,5 %	93 286	40,1 %	933	0,4 %
2006	129 260	62,3 %	77 391	37,3 %	966	0,5 %
2007	145 844	58,1 %	104 345	41,6 %	798	0,3 %
2008	146 069	58,2 %	103 698	41,3 %	1 057	0,4 %
2009	170 439	59,2 %	115 444	40,1 %	2 051	0,7 %
2010, I-VI	149 799	77,3 %	43 403	22,4 %	471	0,2 %

Kokonaisyöpymiset Jämsän seudulla ja markkinaosuus Keski-Suomen yöpymisistä



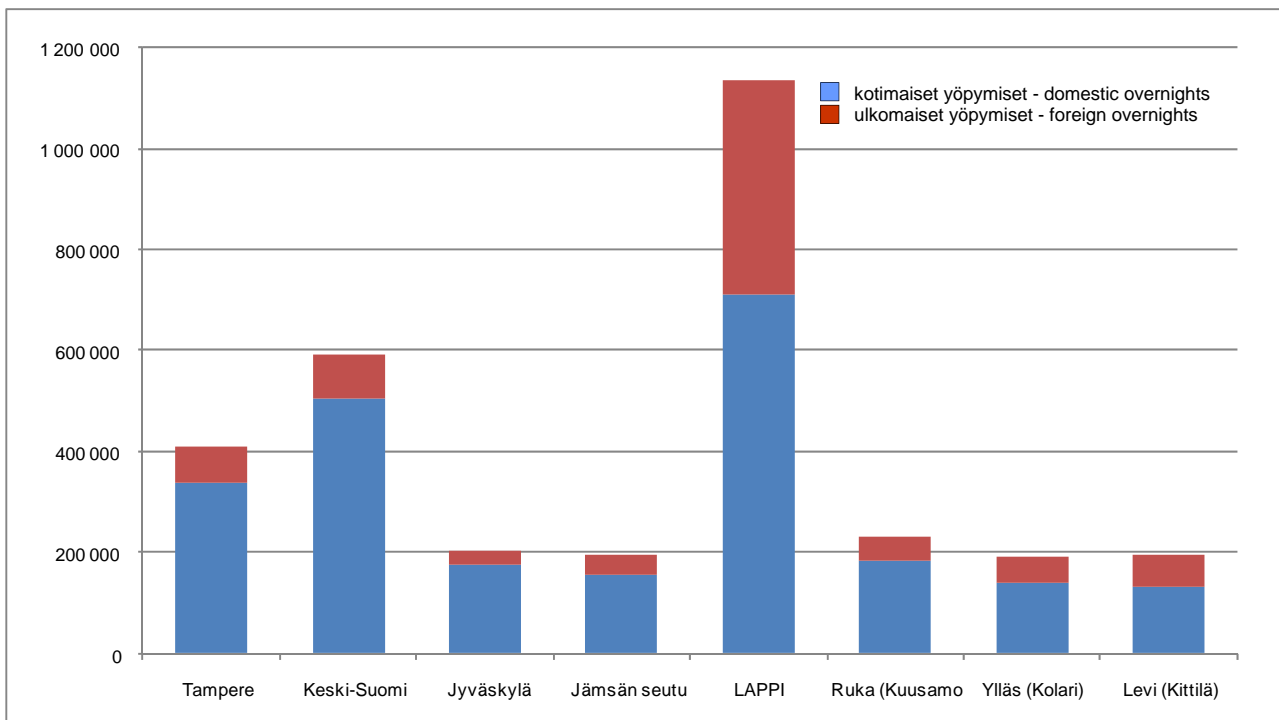
	yöpymiset nights	osuus Keski-Suomen yöpymisistä market share of the nights in Central Finland	muutos abs. edellisestä vuodesta change abs. from previous year	muutos % edellisestä vuodesta change % from previous year
2002	204 802	21,7 %	-35 985	-14,9 %
2003	265 708	25,4 %	60 906	29,7 %
2004	235 773	24,0 %	-29 935	-11,3 %
2005	232 910	23,4 %	-2 863	-1,2 %
2006	207 617	21,3 %	-25 293	-10,9 %
2007	250 987	23,3 %	43 370	20,9 %
2008	250 824	23,0 %	-163	-0,1 %
2009	287 934	26,1 %	37 110	14,8 %
2010, I-VI	193 673	32,8 %	30 627	18,8 %

Jämsän seudun majoitusliikkeiden yöpymisen keskihinta (EUR) ja huonekäyttöaste (%)



	yöpymisen keskihinta € price per night €	huonekäyttöaste % occupancy rate %	majoitusmyynnin arvo € value of accommodation turnover €
2002	28,11	41,9	5 903 526
2003	29,33	30,5	7 438 309
2004	28,25	38,1	7 277 902
2005	36,73	36,7	8 388 091
2006	33,51	29,1	7 175 942
2007	33,82	35,9	9 002 069
2008	35,25	33,9	8 840 475
2009	31,64	36,8	9 108 813
2010, I-VI	22,57	38,4	4 371 121

Yöpymiset Jämsän seudulla ja eräissä muissa seutukunnissa, tammi-kesäkuu 2010



	2009, I-VI			2010, I-VI			Muutos-%		
	Yhteensä	Suomi	Ulkomaiset	Yhteensä	Suomi	Ulkomaiset	Yhteensä	Suomi	Ulkomaiset
ETELÄINEN SUOMI	2 878 092	1 715 242	1 162 850	2 945 772	1 789 722	1 156 050	2,4 %	4,3 %	-0,6 %
WEST COAST	1 106 977	987 351	119 626	1 097 068	965 670	131 398	-0,9 %	-2,2 %	9,8 %
LAKELAND	2 780 679	2 333 550	447 129	2 788 892	2 345 697	443 195	0,3 %	0,5 %	-0,9 %
Tampere	399 739	322 609	77 130	410 092	339 038	71 054	2,6 %	5,1 %	-7,9 %
Keski-Suomi	554 452	474 846	79 606	590 284	504 049	86 235	6,5 %	6,1 %	8,3 %
Jyväskylä	195 648	163 551	32 097	204 062	174 792	29 270	4,3 %	6,9 %	-8,8 %
Jämsän seutu	163 046	131 970	31 076	193 673	154 014	39 659	18,8 %	16,7 %	27,6 %
LAPPI	1 214 090	764 828	449 262	1 134 931	711 665	423 266	-6,5 %	-7,0 %	-5,8 %
Ruka (Kuusamo)	224 715	174 961	49 754	232 154	184 251	47 903	3,3 %	5,3 %	-3,7 %
Ylläs (Kolari)	215 780	152 614	63 166	190 448	140 515	49 933	-11,7 %	-7,9 %	-20,9 %
Levi (Kittilä)	213 145	139 807	73 338	196 415	132 690	63 725	-7,8 %	-5,1 %	-13,1 %