

## Espoon matkailu

## Espoon matkailun tunnuslukuja

## Alkuvuoden yöpymiset - 24 %

Espoon majoitusliikkeiden rekisteröidyt yöpymiset (122.1100) vähenivät tammi-kesäkuussa 2010 vuoden takaisesta 24,4 %. Vähennys johtuu osin pienentyneestä majoituskapasiteetista. Kotimaasta yöpymisten määrä (71.100) väheni 25,0 % ja ulkomailta (51.000) 23,5 %. Ulkomaalaisyöpyymiä tuli eniten Venäjältä (8.000, - 39 %). Saksalaiset (5.600, - 28 %), ruotsalaiset (5.500), - 9 % ja virolaiset (3.900, + 6 %) olivat seuraavilla sijoilla.

Vuonna 2009 Espoon yöpymiset (335.200) vähenivät vuoden takaisesta 9,1 %. Kotimaasta yöpymisten määrä (199.800) väheni 8,5 % ja ulkomailta 10,1 %. Ulkomaalaisyöpyymiä tuli eniten Venäjältä (25.500, - 12 %). Saksalaiset (15.500 yöpymistä) ja ruotsalaiset (12.000 yöpymistä) olivat seuraavilla sijoilla.

Alkukesällä 2010 (touko-kesäkuu) yöpymiset vähenivät 26,4 %. Vähennyksestä määrällisesti suurin osa tuli kotimaasta (- 26,8 %) ulkomaisen kysynnän vähennyksen ollessa 25,8 %. Saksalaiset olivat alkukesällä suurin ulkomaalaisryhmä (2.600 yöpymistä, - 29 %) ennen ruotsalaisia (2.300, + 15 %) ja venäläisiä (2.000, - 57 %).

Talvella 2009-10 (marras-huhtikuu) yöpymiset vähenivät Espoossa 17,3 %. Vähennys tuli pääosin kotimaasta yöpymismäärän pienentyessä 19,3 %. Ulkomailta matkailu väheni yöpymisissä mitattuna 14,4 %. Venäläisyöpymiset (9.500) olivat ulkomaalaisista kärjessä (- 28 %) ennen ruotsalaisia (4.900, - 11 %), saksalaisia (4.900, - 13 %) ja virolaisia (3.700, + 7 %).

## Vähennystä etenkin vapaa-ajan matkailussa

Vapaa-ajan matkalla olleiden yöpymiset vähenivät tammi-kesäkuussa 29.500:lla työmatkalla olleiden yöpymisluvun miinuksena ollessa 10.400. Vapaa-ajan matkailu väheni sekä kotimaasta (- 21.900) että ulkomailta (- 7.700). Työmatkailussa vähennys tuli suurimmaksi osaksi ulkomailta. Yöpymiset jakautuivat tammi-kesäkuussa 2010 seuraavasti: vapaa-aika 40,1 %, ammattiin liittyvät 52,8 %, muu tarkoitus 7,1 %. Vuonna 2009 jakauma oli seuraava: vapaa-aika 51,9 %, ammattiin liittyvät 45,4 % ja muu tarkoitus 2,6 %.

## Espoo kymmenennellä sijalla

Kaupunkikohtaisessa vertailussa Espoo oli tammi-kesäkuussa yöpymisissä mitattuna 10. sijalla Jyväskylän ja Kuopion perässä ennen Hämeenlinnaa ja Vaasaa.

Kotimaisissa yöpymisissä Espoon sijoitus oli kuudestoista, mutta ulkomaalaisyöpyymiä oleellisesti parempi eli seitsemäs Turun ja Imatran perässä, mutta mm. Kuusamon ja Oulun edellä.

## Käyttöaste ja keskihinta nousussa

Kaikkien majoitusliikkeiden huonekäyttöaste oli Espoossa tammi-kesäkuussa 55,7 % eli kapasiteetin supistumisesta johtuen lähes seitsemän prosenttiyksikköä korkeampi kuin vuotta aikaisemmin (48,8 %). Myös kesäkuun käyttöaste (66,4 %) oli aivan eri tasolla kuin vuotta aiemmin (53,2 %). Koko maassa kaikkien majoitusliikkeiden käyttöaste oli tammi-kesäkuussa 46,4 % ja kesäkuussa 49,3 %.

Yöpymisen keskihinta oli Espoossa tammi-kesäkuussa 58,56 € eli yli euron korkeampi kuin vuotta aikaisemmin (57,23 €). Myös kesäkuun keskihinta (55,46 €) ylitti selvästi vuoden takaisen (50,29 €) arvon. Koko maassa yöpymisen keskihinta oli tammi-kesäkuussa 2010 48,52 € ja kesäkuussa 44,83 €.

## Majoitusmyynnin arvo laskussa

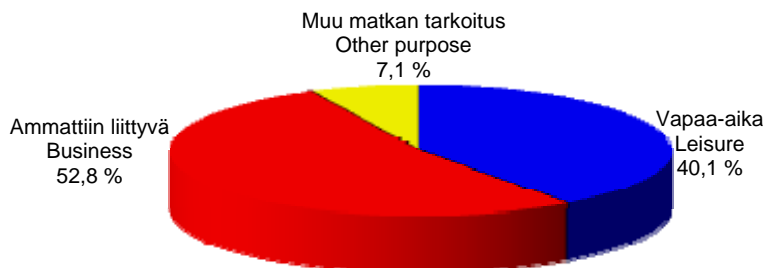
Majoitusmyynnin arvo oli Espoossa tammi-kesäkuussa 7,16 milj. € eli runsaat kaksi miljoonaa euroa pienempi kuin vuotta aikaisemmin (9,24 milj. €). Vuonna 2009 majoitusmyynti oli 17,97 milj. € eli kaksi miljoonaa edellisvuotta vähemmän.

Espoon rekisteröity majoituskapasiteetti oli kesäkuussa 1.779 vuodetta eli 1.071 vuodepaikkaa pienempi kuin vuotta aikaisemmin. Vuoden 2009 kapasiteetti oli keskimäärin 2.474 vuodetta eli 224 vuodepaikkaa suurempi kuin vuotta aiemmin.

\* sis. majoitusliikkeet (hotellit, retkeilymajat, lomakylät, leirintäalueet yms.), joissa vähintään 10 huonetta tai mökkiä.

## Yöpymiset matkan tarkoituksen mukaan

## Tammi-kesäkuu 2010

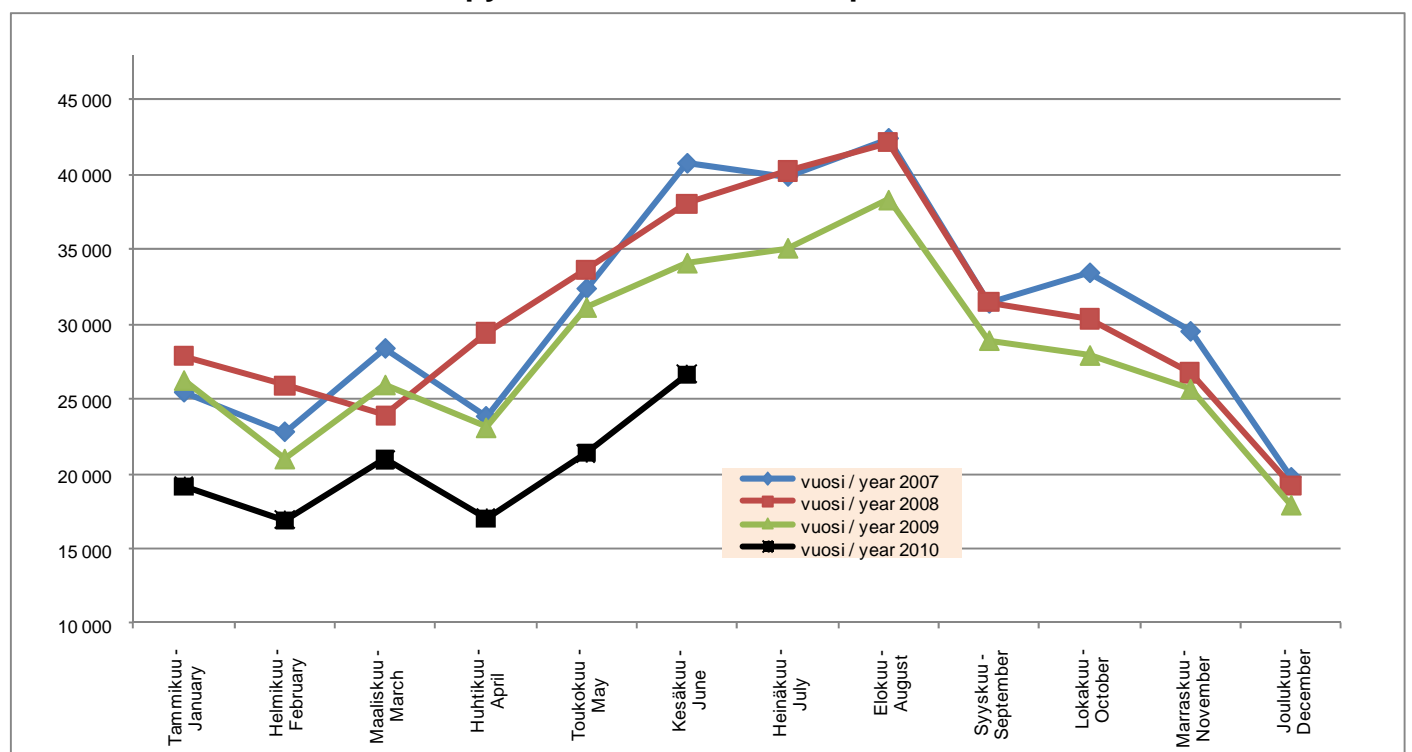


|            | Vapaa-aika<br>Leisure | Osuus, %<br>Share, % | Ammattiin liittyvät<br>Business | Osuus, %<br>Share, % | Muu matkan tarkoitus<br>Other purpose | Osuus, %<br>Share, % |
|------------|-----------------------|----------------------|---------------------------------|----------------------|---------------------------------------|----------------------|
| 2002       | 120 759               | 37,3 %               | 191 063                         | 59,0 %               | 12 104                                | 3,7 %                |
| 2003       | 110 897               | 36,1 %               | 187 541                         | 61,1 %               | 8 357                                 | 2,7 %                |
| 2004       | 143 165               | 43,9 %               | 175 606                         | 53,9 %               | 7 210                                 | 2,2 %                |
| 2005       | 140 368               | 41,6 %               | 190 645                         | 56,5 %               | 6 206                                 | 1,8 %                |
| 2006       | 138 507               | 37,4 %               | 228 128                         | 61,6 %               | 3 922                                 | 1,1 %                |
| 2007       | 176 530               | 47,8 %               | 189 109                         | 51,2 %               | 4 018                                 | 1,1 %                |
| 2008       | 175 648               | 49,4 %               | 174 701                         | 49,2 %               | 4 919                                 | 1,4 %                |
| 2009       | 166 200               | 49,6 %               | 154 450                         | 46,1 %               | 14 512                                | 4,3 %                |
| 2010, I-VI | 48 975                | 40,1 %               | 64 408                          | 52,8 %               | 8 684                                 | 7,1 %                |

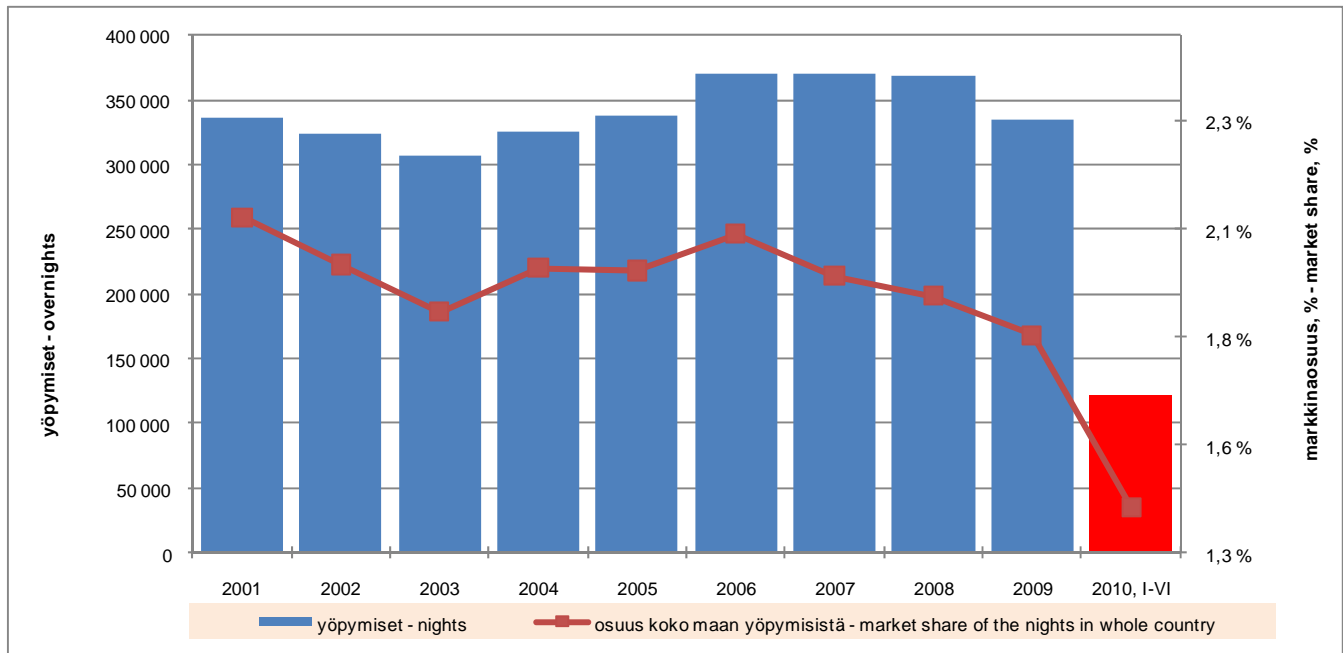
## Yöpymiset Espoon majoitusliikkeissä matkustajan asuinmaan mukaan

|                                     | VI/2009       | VI/2010       | Muutos<br>VI/09>VI/10<br>Change<br>VI/09>VI/10<br>% | I-VI/2009      | I-VI/2010      | Muutos<br>I-VI/09-I-VI/10<br>Change<br>I-VI/09-I-VI/10<br>% | 2008           | 2009           | Muutos<br>08/09<br>Change<br>08/09<br>% |
|-------------------------------------|---------------|---------------|---|----------------|----------------|---|----------------|----------------|---|
| <b>Yhteensä - Total</b>             | <b>34 077</b> | <b>26 640</b> | <b>-21,8 %</b>                                      | <b>161 430</b> | <b>122 067</b> | <b>-24,4 %</b>  | <b>368 831</b> | <b>335 162</b> | <b>-9,1 %</b>                           |
| <b>Ulkomaat - Foreign countries</b> | 14 281        | 12 261        | -14,1 %   | 66 639         | 50 991         | -23,5 %   | 150 564        | 135 405        | -10,1 %                                 |
| <b>Suomi - Finland</b>              | 19 796        | 14 379        | -27,4 %   | 94 791         | 71 076         | -25,0 %   | 218 267        | 199 757        | -8,5 %                                  |
| Iso-Britannia - Great Britain       | 959           | 633           | -34,0 %   | 4 138          | 3 017          | -27,1 %   | 8 472          | 8 543          | 0,8 %                                   |
| Saksa - Germany                     | 1 796         | 1 450         | -19,3 %   | 7 686          | 5 563          | -27,6 %   | 20 423         | 15 534         | -23,9 %                                 |
| Ruotsi - Sweden                     | 1 016         | 1 177         | 15,8 %  | 6 015          | 5 453          | -9,3 %  | 12 707         | 11 987         | -5,7 %                                  |
| Venäjä - Russia                     | 3 129         | 1 259         | -59,8 %   | 13 202         | 8 016          | -39,3 %   | 27 896         | 24 472         | -12,3 %                                 |
| USA                                 | 790           | 593           | -24,9 %   | 2 396          | 1 727          | -27,9 %   | 6 130          | 4 990          | -18,6 %                                 |
| Japani - Japan                      | 154           | 177           | 14,9 %  | 602            | 484            | -19,6 %   | 1 096          | 1 649          | 50,5 %                                  |
| Italia - Italy                      | 698           | 357           | -48,9 %   | 1 702          | 802            | -52,9 %   | 3 393          | 4 923          | 45,1 %                                  |
| Norja - Norway                      | 286           | 349           | 22,0 %  | 1 081          | 1 163          | 7,6 %   | 3 154          | 2 372          | -24,8 %                                 |
| Alankomaat - Netherlands            | 553           | 397           | -28,2 %   | 2 100          | 1 276          | -39,2 %   | 4 086          | 3 860          | -5,5 %                                  |
| Kiina - China                       | 319           | 861           | 169,9 %   | 2 222          | 3 112          | 40,1 %  | 9 290          | 5 236          | -43,6 %                                 |
| Espanja - Spain                     | 148           | 279           | 88,5 %  | 605            | 554            | -8,4 %  | 1 754          | 1 533          | -12,6 %                                 |
| Ranska - France                     | 316           | 413           | 30,7 %  | 1 635          | 1 281          | -21,7 %   | 3 428          | 3 876          | 13,1 %                                  |
| Tanska - Denmark                    | 297           | 245           | -17,5 %   | 1 473          | 1 263          | -14,3 %   | 4 086          | 3 373          | -17,4 %                                 |
| Sveitsi - Switzerland               | 219           | 205           | -6,4 %  | 972            | 784            | -19,3 %   | 1 941          | 1 909          | -1,6 %                                  |
| Viro - Estonia                      | 840           | 796           | -5,2 %  | 3 655          | 3 884          | 6,3 %   | 9 674          | 8 085          | -16,4 %                                 |
| Belgia - Belgium                    | 115           | 150           | 30,4 %  | 608            | 455            | -25,2 %   | 1 177          | 1 387          | 17,8 %                                  |
| Kanada - Canada                     | 67            | 85            | 26,9 %  | 265            | 221            | -16,6 %   | 848            | 671            | -20,9 %                                 |
| Itävalta - Austria                  | 88            | 102           | 15,9 %  | 620            | 385            | -37,9 %   | 1 509          | 1 273          | -15,6 %                                 |
| Puola - Poland                      | 518           | 217           | -58,1 %   | 1 588          | 1 001          | -37,0 %   | 2 673          | 2 877          | 7,6 %                                   |
| Australia                           | 74            | 57            | -23,0 %   | 186            | 206            | 10,8 %  | 734            | 387            | -47,3 %                                 |
| Etelä-Korea - South Korea           | 114           | 57            | -50,0 %   | 345            | 197            | -42,9 %   | 1 467          | 1 098          | -25,2 %                                 |
| Kreikka - Greece                    | 37            | 28            | -24,3 %   | 144            | 94             | -34,7 %   | 235            | 286            | 21,7 %                                  |
| Irlandi - Ireland                   | 100           | 46            | -54,0 %   | 269            | 147            | -45,4 %   | 773            | 693            | -10,3 %                                 |
| Tšekki - Czech Republik             | 192           | 93            | -51,6 %   | 564            | 384            | -31,9 %   | 1 122          | 1 091          | -2,8 %                                  |
| Unkari - Hungary                    | 84            | 81            | -3,6 %  | 695            | 325            | -53,2 %   | 945            | 1 182          | 25,1 %                                  |
| Intia - India                       | 469           | 604           | 28,8 %  | 4 166          | 3 637          | -12,7 %   | 5 271          | 7 718          | 46,4 %                                  |
| Latvia                              | 139           | 168           | 20,9 %  | 657            | 482            | -26,6 %   | 2 496          | 1 533          | -38,6 %                                 |
| Portugali - Portugal                | 30            | 62            | 106,7 %   | 249            | 115            | -53,8 %   | 568            | 388            | -31,7 %                                 |
| Liettua - Lithuania                 | 69            | 123           | 78,3 %  | 384            | 327            | -14,8 %   | 1 321          | 754            | -42,9 %                                 |
| Islanti - Iceland                   | 12            | 17            | 41,7 %  | 69             | 74             | 7,2 %   | 275            | 134            | -51,3 %                                 |
| Turkki - Turkey                     | 15            | 65            | 333,3 %   | 146            | 107            | -26,7 %   | 442            | 332            | -24,9 %                                 |
| Israel                              | 15            | 34            | 126,7 %   | 1 890          | 71             | -96,2 %   | 294            | 2 016          | 585,7 %                                 |
| Brasilia - Brazil                   | 57            | 54            | -5,3 %  | 178            | 233            | 30,9 %  | 396            | 457            | 15,4 %                                  |
| Uusi-Seelanti - New Zealand         | 18            | 36            | 100,0 %   | 38             | 36             | -5,3 %  | 73             | 64             | -12,3 %                                 |
| Taiwan                              | 11            | 22            | 100,0 %   | 196            | 63             | -67,9 %   | 898            | 279            | -68,9 %                                 |
| Muut maat - Other countries         | 537           | 969           | 80,4 %  | 3 898          | 4 052          | 4,0 %   | 9 517          | 8 443          | -11,3 %                                 |

## Yöpymiset kuukausittain Espoossa

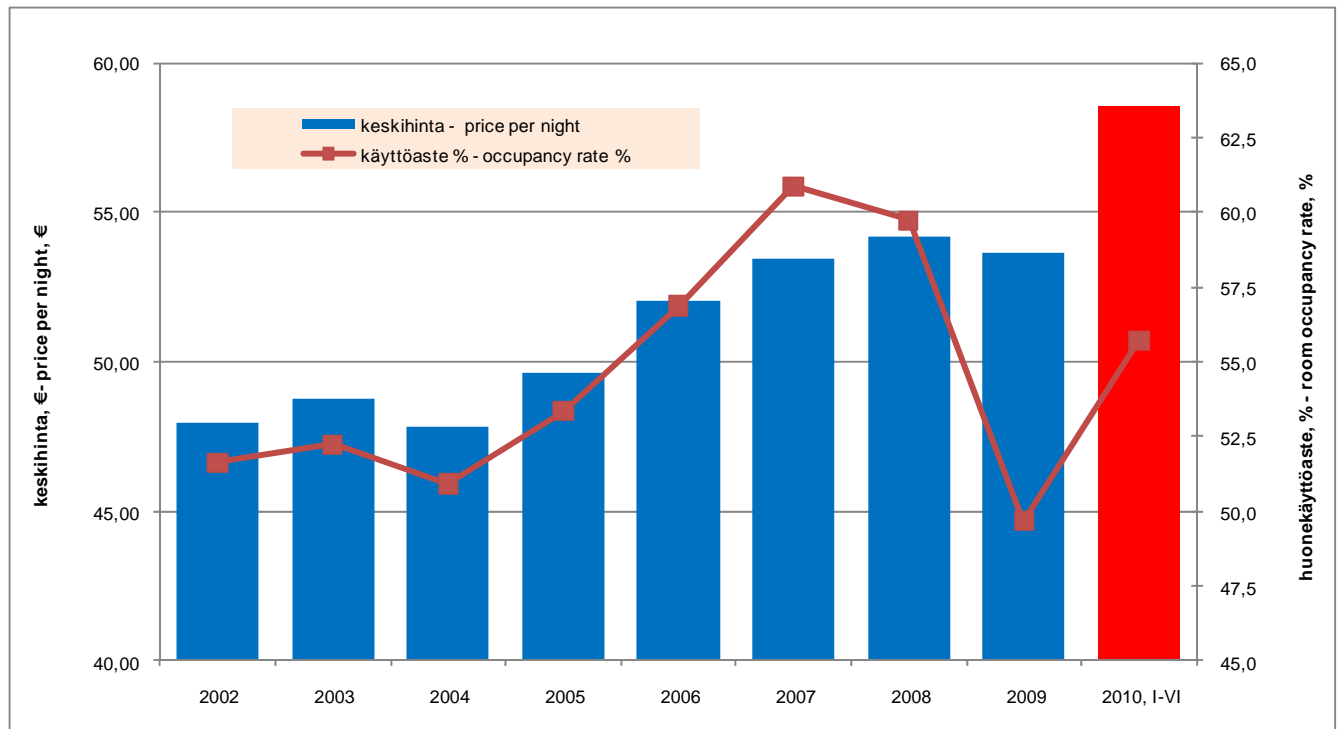


## Kokonaisyöpymiset Espoossa ja markkinaosuus koko maan yöpymisistä



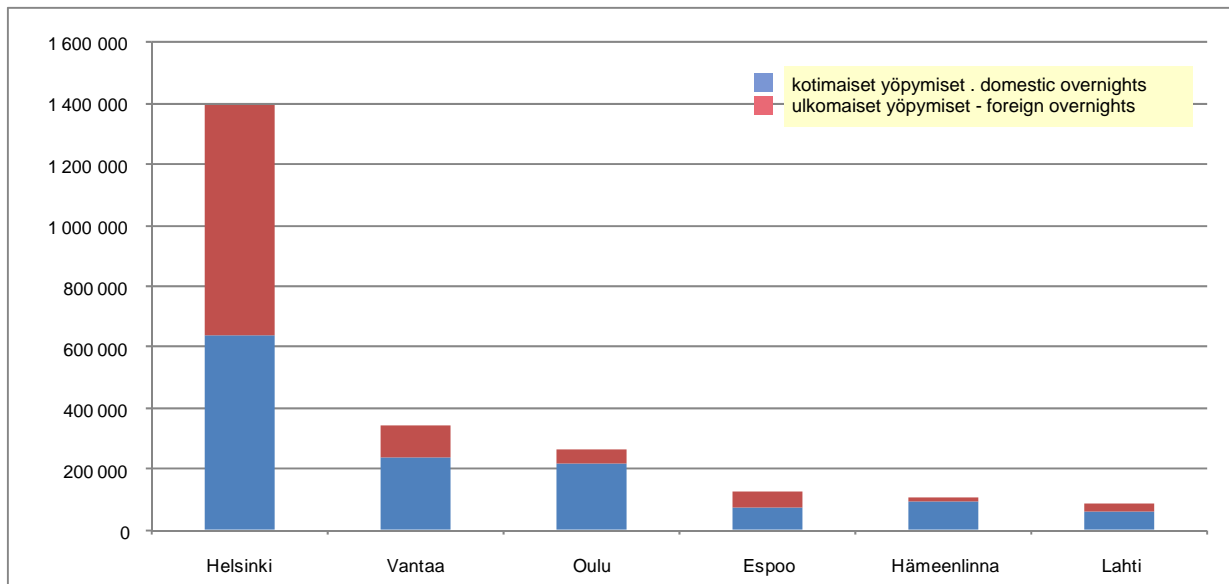
|            | yöpymiset nights | osuus koko maan yöpymisistä market share of the nights in whole country | muutos abs. edellisestä vuodesta change abs. from previous year | muutos % edellisestä vuodesta change % from previous year |
|------------|------------------|---|---|---|
| 2002       | 323 926          | 2,0 %   | -11 849   | -3,5 %  |
| 2003       | 306 795          | 1,9 %   | -17 131   | -5,3 %  |
| 2004       | 325 981          | 2,0 %   | 19 186  | 6,3 %   |
| 2005       | 337 219          | 2,0 %   | 11 238  | 3,4 %   |
| 2006       | 370 557          | 2,0 %   | 33 233  | 9,9 %   |
| 2007       | 369 657          | 1,9 %   | -900  | -0,2 %  |
| 2008       | 355 268          | 1,8 %   | -14 389   | -3,9 %  |
| 2009       | 335 162          | 1,8 %   | -33 669   | -9,1 %  |
| 2010, I-VI | 122 067          | 1,4 %   | -39 363   | -24,4 %   |

## Espoon majoitusliikkeiden yöpymisen keskihinta (EUR) ja huonekäyttöaste (%)



|            | keskihinta € price per night € | hotellihuoneen keskihinta price per hotel room | käyttöaste % occupancy rate % | majoitusmyynnin arvo € value of accommodation turnover € |
|------------|--------------------------------|--|-------------------------------|--|
| 2002       | 47,96                          | 74,54  | 51,6                          | 15 574 931   |
| 2003       | 48,74                          | 76,23  | 52,2                          | 14 996 498   |
| 2004       | 47,82                          | 75,04  | 50,9                          | 15 643 589   |
| 2005       | 49,65                          | 76,12  | 54,9                          | 16 780 469   |
| 2006       | 52,03                          | 77,16  | 56,9                          | 19 281 028   |
| 2007       | 53,47                          | 79,42  | 60,9                          | 19 764 355   |
| 2008       | 55,49                          | 84,60  | 60,3                          | 19 712 779   |
| 2009       | 53,62                          | 81,35  | 49,7                          | 17 970 129   |
| 2010, I-VI | 58,56                          | 83,37  | 55,7                          | 7 161 648  |

## Yöpymiset Espoossa ja eräissä muissa kaupungeissa tammi-kesäkuussa 2010



|              | 2009, I-VI        |                   |                       | 2010, I-VI        |                   |                       | Muutos-% - Change % |                   |                       |
|--------------|-------------------|-------------------|-----------------------|-------------------|-------------------|-----------------------|---------------------|-------------------|-----------------------|
|              | Yhteensä<br>Total | Suomi<br>Domestic | Ulkomaiset<br>Foreign | Yhteensä<br>Total | Suomi<br>Domestic | Ulkomaiset<br>Foreign | Yhteensä<br>Total   | Suomi<br>Domestic | Ulkomaiset<br>Foreign |
| Helsinki     | 1 308 684         | 575 669           | 733 015               | 1 397 327         | 639 042           | 758 285               | 6,8 %               | 11,0 %            | 3,4 %                 |
| Vantaa       | 291 916           | 191 209           | 100 707               | 343 678           | 237 320           | 106 358               | 17,7 %              | 24,1 %            | 5,6 %                 |
| Oulu         | 248 350           | 209 942           | 38 408                | 261 277           | 217 054           | 44 223                | 5,2 %               | 3,4 %             | 15,1 %                |
| <b>Espoo</b> | <b>161 430</b>    | <b>94 791</b>     | <b>66 639</b>         | <b>122 067</b>    | <b>71 076</b>     | <b>50 991</b>         | <b>-24,4 %</b>      | <b>-25,0 %</b>    | <b>-23,5 %</b>        |
| Hämeenlinna  | 106 018           | 94 456            | 11 562                | 102 989           | 92 577            | 10 412                | -2,9 %              | -2,0 %            | -9,9 %                |
| Lahti        | 87 871            | 63 338            | 24 533                | 87 326            | 62 028            | 25 298                | -0,6 %              | -2,1 %            | 3,1 %                 |

## Kansainväliset kongressit 1994-2010

| Vuosi<br>Year | Kongressit - Congresses |                             |                                | Kongressivieraat - Congress guests |                             |                                |
|---------------|-------------------------|-----------------------------|--------------------------------|------------------------------------|-----------------------------|--------------------------------|
|               | Espoo                   | Koko Suomi<br>Whole country | Espoon osuus<br>Share of Espoo | Espoo                              | Koko Suomi<br>Whole country | Espoon osuus<br>Share of Espoo |
| 1994          | 30                      | 192                         | 16 %                           | 3 470                              | 42 550                      | 8 %                            |
| 1995          | 37                      | 233                         | 16 %                           | 4 070                              | 43 440                      | 9 %                            |
| 1996          | 27                      | 215                         | 13 %                           | 3 090                              | 40 200                      | 8 %                            |
| 1997          | 33                      | 253                         | 13 %                           | 3 570                              | 55 060                      | 6 %                            |
| 1998          | 42                      | 254                         | 17 %                           | 7 270                              | 49 230                      | 15 %                           |
| 1999          | 30                      | 284                         | 11 %                           | 5 600                              | 61 460                      | 9 %                            |
| 2000          | 33                      | 267                         | 12 %                           | 5 910                              | 59 340                      | 10 %                           |
| 2001          | 32                      | 282                         | 11 %                           | 4 330                              | 55 370                      | 8 %                            |
| 2002          | 39                      | 278                         | 14 %                           | 4 470                              | 50 600                      | 9 %                            |
| 2003          | 44                      | 297                         | 15 %                           | 4 880                              | 55 100                      | 9 %                            |
| 2004          | 59                      | 316                         | 19 %                           | 4 830                              | 54 160                      | 9 %                            |
| 2005          | 42                      | 265                         | 16 %                           | 3 900                              | 40 930                      | 10 %                           |
| 2006          | 55                      | 376                         | 16 %                           | 7 090                              | 63 050                      | 12 %                           |
| 2007          | 53                      | 438                         | 12 %                           | 4 790                              | 60 790                      | 8 %                            |
| 2008          | 66                      | 486                         | 14 %                           | 4 810                              | 60 710                      | 8 %                            |
| 2009          | 66                      | 432                         | 15 %                           | 5 885                              | 63 600                      | 9 %                            |
| 2010*         | 24                      | 168                         | 14 %                           | 3 120                              | 42 900                      | 7 %                            |

\* varaustilanne—booking situation